

Paweł Król (Muzeum Narodowe w Kielcach)

Czarnowskie kamieniołomy

Streszczenie: W artykule opisano historię eksploatacji kamieniołomów wapienia na terenie dawnej wsi Czarnów, obecnie dzielnicy Kielc. Odtworzono dzieje zakładów od okresu międzywojennego do lat siedemdziesiątych XX w. Na omawianym obszarze funkcjonowały cztery duże kamieniołomy. Dwa z nich zostały zagospodarowane i stanowią obecnie tereny rekreacyjne, pozostałe zlikwidowano lub znacznie przekształcono.

Słowa kluczowe: Kielce, Czarnów, górnictwo kamienne, kamieniołom

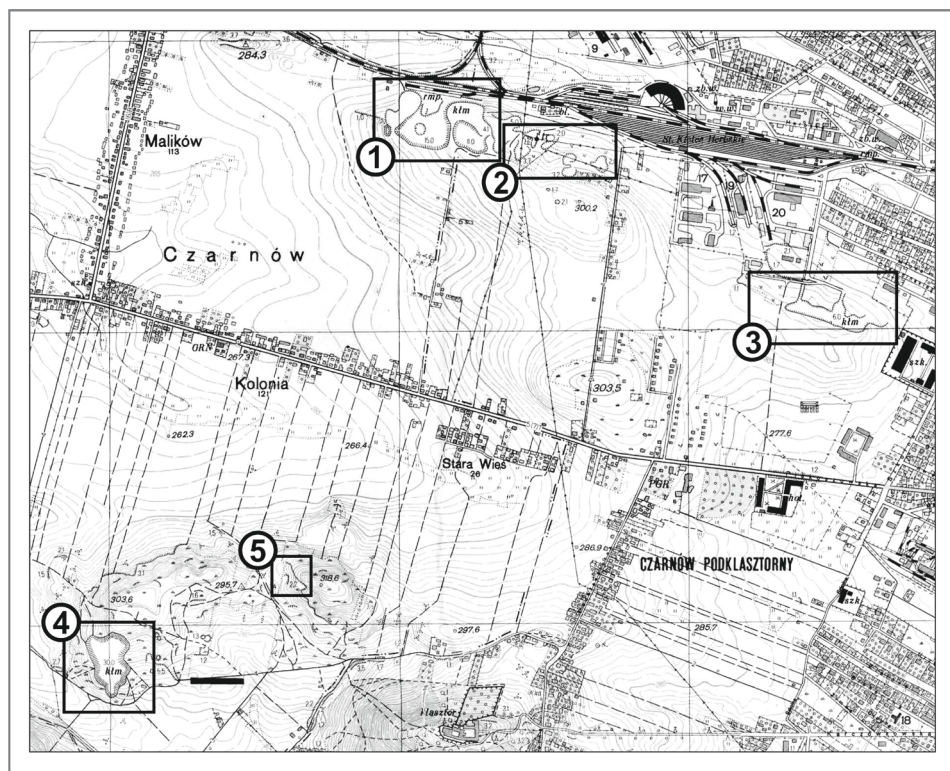
Na terenie Kielc znajduje się wiele nieczynnych kamieniołomów. W większości z nich pozyskiwano skałę wapienną, wykorzystywaną w budownictwie, utwardzaniu dróg i produkcji wapna. Największe i najbardziej spektakularne, jak Kadzielnia, Wietrznia oraz Ślichowice, dobrze wpasowały się w przestrzeń miejską i stanowią dziś obszary rekreacyjne. Mniejsze wyrobiska – szczególnie nieobjęte ochroną prawną – szybko znikają z krajobrazu w wyniku postępującej urbanizacji i sukcesji roślin. Jak dotąd żaden kielecki kamieniołom i towarzyszący mu zakład przeróbczy lub przetwórczy nie ma udokumentowanej historii działalności w postaci artykułu monograficznego lub książki. Nie mają jej nawet tak duże zakłady wapiennicze, jak Kadzielnia i Wietrznia, prowadzone przecież przed II wojną światową przez znane kieleckie rodziny Ehrlichów¹ i Zagajskich². Miejmy więc nadzieję, że *Czarnowskie kamieniołomy* będą przyczynkiem do powstania serii artykułów dotyczących historii tak ważnego dla rozwoju naszego miasta i regionu górnictwa kamiennego.

1 Ehrlichowie – Juda Ehrlich w 1896 r. nabył kamieniołomy „Kadzielnia” oraz kilka niezabudowanych posesji, a w 1894 r. otworzył Dom Bankowy. Cechowało go duże zaangażowanie społeczne, m.in. na prośbę Polskiego Towarzystwa Krajoznawczego część kamieniołomów została uznana za rezerwat przyrody. Przekazywał darowizny, np. kilkadziesiąt furmanek kamienia na ratowanie zamku w Chęcinach. Po jego śmierci kamieniołomem kierował jego syn Anastazy, następnie Stanisław i Szymon, a od 1939 r. Jerzy. K. Urbański, *Leksykon dziejów ludności żydowskiej Kielc 1789–1999*, Kielce 2000, s. 71–72; *Kielce – Keltz. Historia społeczności żydowskiej*, red. P. Wolańczyk, Kielce 2022, s. 148.

2 Zagajscy pochodzili z Chmielnika. W 1885 r. Abraham Zagajski kupił kamieniołomy „Wietrznia” i przeniósł się do Kielc. Zakładem kierował do 1914 r., następnie przekazał go synowi Herszłowi (1865–1937), który znakomicie prowadził przedsiębiorstwo, ale także dał się poznać jako społecznik, członek wielu towarzystw dobroczynnych, fundator domu starców i sierocińca, radny. K. Urbański, *Leksykon dziejów ludności żydowskiej...*, s. 198.

Inspiracją do napisania niniejszego tekstu były – użyte autorowi przez Stanisława Konopkę z Kielc – dokumenty rodzinne dotyczące działalności górniczej jego stryja, również Stanisława Konopki, który prowadził w latach 1934–1948 wydobycie kamienia w czarnowskich kamieniołomach.

Na omawianym obszarze przedmiotem eksploatacji były wapienie środkowo- i górnodewońskie (głównie żywetu i franu). Kamieniołomy zlokalizowano na wzgórzach, co umożliwiało łatwiejszą eksploatację, a w szczególności wywożenie urobku. Były to w większości wyrobiska stokowe, jedynie kamieniołom ślichowicki był stokowo-wgłębny. Mapa z 1959 r. dobrze ilustruje rozmieszczenie opisywanych kamieniołomów (il. 1). Dwa z nich były jeszcze wtedy czynne, pozostałe – pomimo zaprzestania w nich eksploatacji – nadal wyróżniały się w topografii terenu.



1. Fragment mapy Kielce z 1959 r. obejmującej osiedle Czarnów z lokalizacją kamieniołomów: 1 – Kamieniołom Ślichowice, 2 – „Stanisław Konopka – Kamieniołomy w Czarnowie”, 3 – Górki Czarnowskie, 4 – Kamieniołom „Czarnów”, 5 – kamieniołomy na górze Dalni. Oznaczenia na mapie wykonane przez autora. Źródło: Plan miasta Kielce, 1:10 000, Zarząd Topograficzny Sztabu Generalnego. Źródło: <https://fotopolska.eu/1166584,foto.html> (dostęp 4 VII 2022 r.).

Górki Czarnowskie

Zakład i kamieniołomy Górki Czarnowskie znajdowały się na terenie folwarku Czarnów, którego właścicielem był Henryk Nowak³. Był on przed I wojną światową jednym z najbogatszych mieszkańców Kielc, z majątkiem obejmującym również folwarki Piaski i Głębozcza, liczne nieruchomości oraz tartaki⁴. Po jego śmierci dobrami zarządzała żona, Maria Stefania z Peltynów Nowakowa, działająca w imieniu swoich nieletnich dzieci Stefana i Jerzego, zamieszkałych w Warszawie.

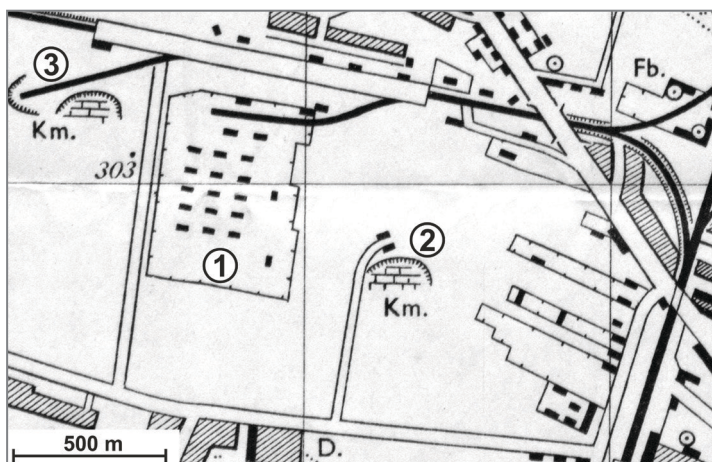
Kopalnia była rozległa i znajdowała się na północnym stoku wzgórza o nazwie Górki Czarnowskie⁵, które miało trzy niewielkie szczyty – obecnie między ulicami: Chrobrego, Kolberga i Chałubińskiego (il. 1-3). Na zdjęciu lotniczym zachodniej części Kielc z 1944 r. widoczne są wyrobiska, które w przybliżeniu miały 550 m dł. i 200 m w najszerszym miejscu (il. 2). Oddalone były ok. 500 m na południe od torów kolejowych Kielce – Częstochowa i 900 m na zachód od linii kolejowej Kielce – Warszawa. Kopalnia została zrehabilitowana i obecnie na tym terenie znajduje się park rekreacyjny „Górki Czarnowskie”.

Trudno dziś stwierdzić, kiedy rozpoczęto tu eksploatację wapienia. Wiadomo, że kamieniołom funkcjonował już podczas I wojny światowej, o czym świadczą zdjęcia z 1916 r. wykonane przez Władysława Koterskiego-Spalskiego⁶ (il. 4 a-d). Do północno-wschodniego skraju wyrobiska dochodziła bocznicą normalnotorowa od linii kolejowej Kielce – Warszawa. Przecinała ona ulicę Młynarską (obecnie Mielczarskiego⁷) i skierowana była prosto na zachód, wzdłuż obecnej ulicy Chałubińskiego (il. 2). Zakład dysponował lokomobilą, kompresorem i dwiema kruszarkami.

- 3 Henryk Nowak (ur. 1860), przedsiębiorca pochodzący z Łodzi, który dorobił się majątku na dostawach dla kolei. Po przybyciu do Kielc zakupił pod miastem folwarki Głębozcza, Piaski, Czarnów oraz tereny wzdłuż rzeki Silnicy. W latach 1890–1891 wybudował dwa tartaki i składy drewna. W 1915 r. został aresztowany przez Rosjan pod absurdalnym zarzutem kolaboracji z Austriakami i Niemcami. Chodziło jedynie o wyłudzenie łapówki w wysokości 15 000 rb. Nowak odmówił, został więc wywieziony w głąb Rosji, gdzie zmarł na tyfus. W 1918 r. wybudowano na bazie tartaków fabrykę mebli, która otrzymała nazwę „Henryków”. K. Urbański, *Leksykon dziejów ludności żydowskiej...*, s. 145–146; *Kielce – Keltz. Historia społeczności żydowskiej...*, s. 163.
- 4 K. Urbański, *Spoleczność żydowska w Kielcach*, Kielce 1989, s. 10; E. Majcher-Ociesa, *Przemysł drzewny w Kielcach w latach 1918–1939*, „Studia Muzealno-Historyczne” 2013, t. 5, s. 40–41.
- 5 W. Dzikowski, D. Kopertowska, *Toponimia Kielc*, Warszawa – Kraków 1976, mapa 7.
- 6 Władysław Koterski-Spalski (1892–1973), urzędnik, działacz PTK i PTTK, żołnierz Polskiej Organizacji Wojskowej i WP, radny. Był kolekcjonerem osobliwości regionalnych, dokumentalistą i fotografikiem. Jeszcze przed wybuchem I wojny światowej działał w gronie społeczników współpracujących z Muzeum PTK w Kielcach, późniejszym Muzeum Świętokrzyskim, z którym łączyły go szczególnie silne więzy i którego był etatowym pracownikiem w latach 1953–1962. J. Kuczyński, *Władysław Koterski-Spalski (1892–1973)*, „Rocznik Muzeum Narodowego w Kielcach” 1977, t. 10, s. 571.
- 7 Do dziś zachowały się jeszcze w asfalcie ślady przebiegu torów. Na numerycznym modelu terenu z wykorzystaniem skaningu laserowego LIDAR dobrze widoczne są pozostałości nasypu. <https://mapy.geoportal.gov.pl/> (dostęp: 31 VIII 2022 r.).



2. Fragment zdjęcia lotniczego zachodniej części Kielce (osiedle Czarnów) z maja 1944 r. z zaznaczeniami autora (kolorem czarnym). Na fotografii znajdują się również oryginalne, w kolorze białym, oznaczenia oraz napisy w języku niemieckim. Źródło: <https://stareplanymiast.pl/zdjecie-lotnicze-kielce-1944r/> (dostęp: 30 VIII 2022 r.).



3. Fragment planu komunikacyjnego Kielce z 1939 r., na którym zaznaczono Filie Centralnych Składow Amunicyjnych w Kielcach (1), kamieniołomy Górki Czarnowskie (2) oraz kamieniołomy Stanisława Konopki (3). Ciekawostką jest obecność na mapie składow amunicyjnych, które zlikwidowano w 1929 r. J. Czarnocki wspomina o nich jeszcze w 1933 r., natomiast na niemieckim zdjęciu lotniczym z 1944 r. (il. 2) nie ma już po nich śladu. Plan pochodzi z zestawu 32 planów i map polskich załączonego do „Kartenbeilagen zur Militärgeographischen Beschreibung von Polen”, wydanej przez Abteilung für Kriegskarten und Verneßungswesen. <http://igrek.amzp.pl/1755371> (dostęp: 31 VIII 2022 r.).



4a. Zakład przeróbczy kamieniołomu Górkę Czarnowskie, w tle Kielce, fot. Władysław Koterski-Spalski, 1916 r. Źródło: zbiory Stanisława Krupy w Warszawie.



4b. Zakład przeróbczy kamieniołomu Górkę Czarnowskie i bocznicą kolejową, widok na północ, fot. W. Koterski-Spalski, 1916 r. Źródło: zbiory S. Krupy.



4c. Kuźnia w kamieniołomie Górki Czarnowskie, fot. W. Kosterki-Spalski, 1916 r. Źródło: zbiory S. Krupy.



4d. Robotnicy w kamieniołomie Górki Czarnowskie, pierwszy z lewej (oznaczony strzałką) autor zdjęcia, W. Kosterki-Spalski, 1916 r. Źródło: zbiory S. Krupy.

Po zakończeniu wojny zakład znajdował się w gestii Zarządu Kieleckich Kamieniołomów Rządowych, który dopiero 3 marca 1921 r. zlikwidował go oraz rozpoczął procedurę zwrotu majątku spadkobiercom Henryka Nowaka⁸. W 1919 r. lokomobilę i kompresor z zakładu planowano przenieść na Barczę – czyli do Państwowych Kamieniołomów w Zagnańsku – dwie kruszarki zaś miały być przekazane w czasowe użytkowanie do powiatu olkuskiego i warszawskiego. Nie wiemy, czy maszyny pozostały na miejscu, czy przekazano je jednak według planów. Na Górkach Czarnowskich eksploatowano zarekwirowane przez okupantów austriackich szyny, o których zwrot starali się wcześniejsi właściciele: Abraham Zagajski z Wietrzni i Mendel Lipszyc z Międzygórz⁹.

Ponowne uruchomienie zakładu nastąpiło 21 lipca 1921 r. Do Wydziału Rejestrowego Sądu Okręgowego w Kielcach złożono informację o zawarciu spółki o nazwie „Kamieniołomy Czarnów inżynier Stanisław Szpakowski i ska w Kielcach. Spółka z ograniczoną odpowiedzialnością” (aneks 1, 2). Działalność obejmowała: wydobywanie, przerabianie i sprzedaż kamienia wapiennego, gliny, piasku i innych minerałów ze złóż położonych na folwarku Czarnów w gminie Niewachłów, należących do sukcesorów Henryka Nowaka, na podstawie umowy z Marią Nowakową. Akt notarialny sporządzono w Kielcach u rejenta Wacława Janiszowskiego. Do spółki przystąpili zamieszkali w Kielcach: inż. Stanisław Szpakowski¹⁰, inż. Adolf Peltyn, Seweryn Nowak oraz technik mechanik Aleksander Zygiert. Kapitał zakładowy o wartości 400 tysięcy marek polskich (mkp) podzielono na 100 udziałów po 4000 mkp każdy w następujący sposób: Szpakowski – 27 udziałów (108 000 mkp), Peltyn – 28 udziałów (112 000 mkp), Nowak – 27 udziałów (108 000 mkp), Zygiert – 18 udziałów (72 000 mkp). Adolf Peltyn na pokrycie części udziałów wniósł do spółki koncesję Okręgowego Urzędu Górniczego w Radomiu, wycenioną na kwotę 30 000 mkp.

Szpakowski miał kierować zakładem, zajmować się korespondencją i rachunkowością, Peltyn odpowiadać za handel, natomiast Zygiert za gospodarstwo i techniczne funkcjonowanie kopalni. Czas trwania firmy określono na 4 lata, z możliwością przedłużenia na kolejne 6 lat¹¹. Na początku działalności w kopalni zatrudnieni byli [nie podano imion]: Sikorski z wynagrodzeniem 8000 mkp, Ślewa – 8000 mkp, w biurze: Świerczowa 4000–5000 mkp (w zależności od przepracowanych godzin) oraz stróż Wiatrak – 2000 mkp¹².

8 Archiwum Państwowe w Kielcach (dalej: APK), Urząd wojewódzki Kielecki I (dalej: UWK I), sygn. 15904, k. 3, 16, 91–95; tamże, sygn. 15907, k. 17.

9 Tamże, sygn. 15901, k. 47, 51, 53, 66.

10 Stanisław Szpakowski (1868–1920), od 1905 r. zajmował stanowisko inżyniera architekta guberni kieleckiej. Jego dziełami są m.in. projekty cerkwi wojskowej z 1902 r. (obecnie kościół garnizonowy pw. NMP Królowej Polski) i synagogi kieleckiej. W latach dwudziestych XX w. prowadził własną firmę budowlaną, m.in. zaprojektował wapiennik (il. 5), który miał funkcjonować w opisywanej spółce. J. Szczepański, *Kielecki słownik biograficzny. Architekci i budowniczowie*, Kielce 1990, s. 147–148.

11 APK, Sąd Okręgowy w Kielcach (dalej: SOK), sygn. 8662, k. 3–6.

12 Tamże, k. 8.

Kapitał zakładowy spółki był cały czas podwyższany – przez hiperinflację oraz pojawianie się nowych jej członków – do kwot: 500 000 mkp – 21 sierpnia 1921 r., 800 000 mkp – 30 października 1921 r. i 500 000 000 mkp – 3 marca 1924 r.¹³

Do spółki 26 sierpnia 1921 r. dołączyli: Jan Plinkiewicz – prawnik z Warszawy oraz Władysław Sączewski – inżynier z Kielc. Szpakowski i Nowak odstąpili Plinkiewiczowi i Sączewskiemu po 9 udziałów (36 000 mkp). Kolejna zmiana nastąpiła 18 stycznia 1923 r., przyjęto do spółki Jana Tadeusza Władysława Wolskiego. Członkowie przedsiębiorstwa wielokrotnie wzajemnie odsprzedawali sobie udziały. Jak wynika z protokołów zebrań zarządu, istniały konflikty personalne, co „zaowocowało” 29 września 1923 r. rozsadami na zajmowanych stanowiskach oraz zmianą nazwy spółki na „Kamieniołomy Czarnów S-ka z ogr. odp. w Kielcach” (aneks 3, 4) – w opozycji do tych zmian byli Nowak i Szpakowski¹⁴.

Pragnąc rozwijać firmę, rozważano wybudowanie wapiennika oraz kancelarii i pomieszczenia dla robotników. W marcu 1924 r. przygotowano plan budowy pieca szybowego, który zlokalizowano na północno-wschodnim obrzeżu kamieniołomu (il. 5). Miała to być okazała (wg projektu Szpakowskiego) sześciokątna budowla o wysokości ośmiu i średnicy pięciu metrów, trzech paleniskach, z zasypem od góry i trybie pracy ciągłej – inwestycji tej jednak nie zrealizowano¹⁵.

Nieoczekiwany problem pojawił się ze strony sąsiedztwa kopalni. Na północny zachód od kamieniołomu, obok stacji kolejowej Herby, zlokalizowane były magazyny należące do Filii Centralnych Składów Amunicyjnych w Kielcach, które wchodziły w skład garnizonu Kielce¹⁶ (il. 2, 3). Kruszenie skał za pomocą ładunków wybuchowych (używano wtedy miedziankitu) powodowało drgania gruntu, które mogły wywołać eksplozję amunicji. Decyzją Starosty Kieleckiego 6 października 1923 r. zatrzymano prace w kamieniołomie¹⁷. W celu rozwiązania tego problemu 10 października 1923 r. odbyła się wizja lokalna w obecności: por. Stefana Szartowskiego – referenta fortyfikacyjnego Kierownictwa Inżynierii Saperów oddelegowanego z garnizonu w Kielcach, Zdzisława Konopki – komendanta Filii Centralnych Składów Amunicyjnych w Kielcach, Aleksandra Zygierta – przedstawiciela spółki oraz pracownika Okręgowego Urzędu Górniczego w Radomiu. Stwierdzono, że znajdujące się w drewnianych barakach amunicja ciężkiej artylerii i zapalniki są wrażliwe na wstrząsy. Budynek z zapalnikami umiejscowiony był

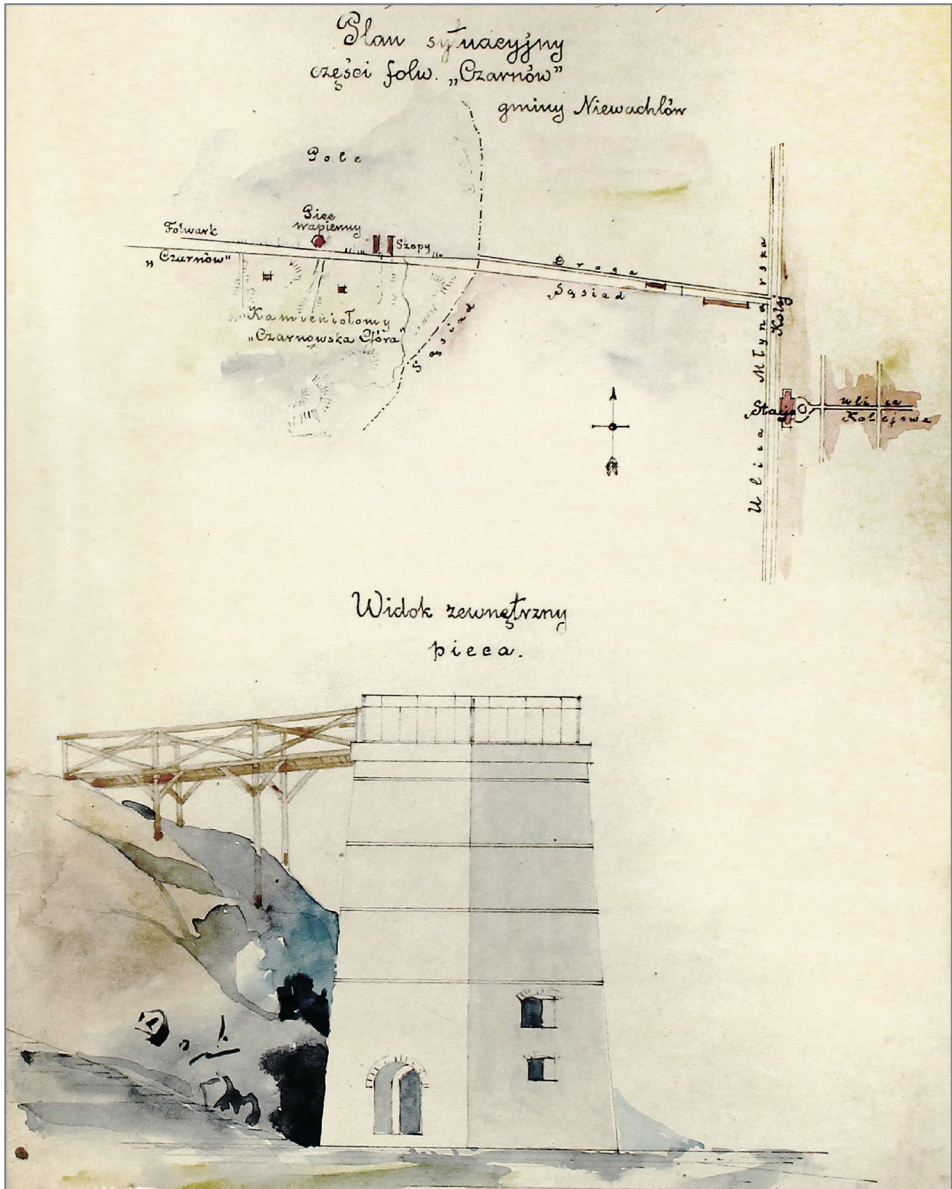
13 Tamże, k. 10, 41, 45.

14 Tamże, k. 16–17, 19, 28; Obwieszczenie publiczne, dodatek do Dziennika Ministerstwa Sprawiedliwości, 02.06.1923 r., nr 44, s. 27–28.

15 APK, UWK I, sygn. 17830, k. nlb., Projekt na budowę pieca do wypalania wapna na górze Czarnów, gminy Niewachłów przez „Kamieniołomy Czarnów Sp. z ogr. odp. w Kielcach”.

16 Podczas I wojny światowej Austriacy zbudowali przy stacji kolejowej Kielce Herby baraki, które wykorzystywano na magazyny. W 1919 r., w ramach świadczeń wojennych teren przejęło wojsko, organizując składy Okręgowej Składnicy Artyleryjskiej (nazwę w późniejszych latach wielokrotnie zmieniano). T. Banaszek, *Składy amunicyjne Kielce Herby (1919–1929)*, „Studia Muzealno-Historyczne” 2021, t. 13, s. 52–55.

17 APK, Starostwo Powiatowe Kieleckie I (dalej: SPK I), sygn. 2295, k. 5, 9.



5. Plan sytuacyjny oraz wygląd projektowanego pieca wapiennego z 1924 r. dla zakładu Górki Czarnowskie. Źródło: APK, UWK I, sygn. 17830, Projekt na budowę pieca do wypalania wapna na górze Czarnów, gminy Niewachłów przez „Kamieniołomy Czarnów Sp. z ogr. odp. w Kielcach”, nlb.

najbliżej kopalni, w odległości 500 m. Zwrócono również uwagę, że w kamieniołomie znajdującym się po drugiej stronie składów amunicyjnych, odległym od nich jedynie o 80 m, również słychać czasem odgłosy detonacji¹⁸. Dwa próbne wybuchy, które przeprowadzono w odległości 600 m od komisji, wykazały, że przy naboju miedziankitu o wadze 0,2 kg słabo słychać detonację, natomiast przy wadze 0,3 kg była głośniejsza, ale „wstrząsu powietrza nie odczuto zupełnie”. Podczas prac strzałowych zazwyczaj używano miedziankitu o wadze do 0,6 kg. Ustalono, że magazyn z zapalnikami zostanie przeniesiony jak najdalej od kamieniołomu oraz że można używać jednorazowo tylko 0,2 kg materiału wybuchowego w najbardziej oddalonych od składu amunicji ścianach kamieniołomu (zezwolono na użycie materiałów wybuchowych od 16 października 1923 r.)¹⁹.

Jednak w maju 1924 r. pojawiły się problemy, gdyż złożono donos na zbyt głośne eksplozje w kamieniołomie. W wyniku przeprowadzonego dochodzenia udowodniono, że strzelano ładunkiem dużo większym niż dopuszczalne 0,2 kg. W związku z niewywiązywaniem się z umowy przez spółkę wstrzymano wszelkie roboty strzałowe w odległości 1200 m od składów amunicji i eksploatację wyrobiska do momentu podpisania przez zarząd deklaracji o nieużywaniu ładunków wybuchowych – dopuszczono jedynie pracę ręczną i mechaniczną. Z niewiadomych przyczyn problem eskalował do tego stopnia, że policja blokowała wywożenie kamienia z kopalni na dzierżawioną przez spółkę rampę kolejową. Zarząd 18 i 25 lipca 1924 r. wystosował pisma do Starostwa Powiatowego w Kielcach z zażaleniem i ostrzeżeniem, że firma będzie dochodzić swoich praw na drodze sądowej ze względu na poniesione straty liczone w tysiącach złotych. Poproszono również o zezwolenie na ręczną i mechaniczną eksploatację kamienia²⁰.

Do protestu dołączyła się Maria Nowak, reprezentująca spadkobierców Henryka Nowaka, którzy wydzierżawili spółce „Kamieniołomy Czarnów S-ka z ogr. odp. w Kielcach” tereny do działalności górniczej. W piśmie do Starosty Kieleckiego z 19 lipca 1924 r. zażądała ona:

[...] usunięcia w ciągu 4-ch tygodni nieprawnie pobudowanych schronów artyleryjskich [na terenach będących ich własnością – przyp. autora], jednakże jako obywatele Kraju zawsze chętnie uwzględniający konieczności Państwowe, skłonni jesteśmy wstrzymać się z oddaniem sprawy do sądu i nie będziemy nalegali na natychmiastowe usunięcie schronów pod warunkiem, że Władze Administracyjne lub Wojskowe przyjdą nam z pomocą, przy częściowym chociażby uruchomieniu pracy w Kamieniołomach. Z trzech gór zawierających pokłady kamienia, dwie oznaczone literami A i B są dla nas z powodu zakazu niedostępne. Przypuszczamy, że ostatnia góra C położona o kilkaset mtr, na zachód od schronów, będzie mogła

18 Informacja dotyczyła kamieniołomów innej firmy, które znajdowały się bliżej torów kolejowych (Kielce – Częstochowa), na zachód od składów amunicyjnych. Wiemy, że od 1934 r. eksploatował je Stanisław Konopka.

19 APK, SPK I, sygn. 2295, s. 22–24.

20 Tamże, s. 33, 39, 48, 54.

być eksploatowaną, jednakże tylko w tym wypadku, jeżeli władze kolejowe przywrócą tor przy tej górze przed kilku laty rozebrany, pobudują na rowie przytorowym mostek i przeprowadzą krótkie żeberko do góry C. Nasyp pod ten tor jest częściowo gotowy, a materiał na nawierzchnię oddamy z bocznicy prowadzonej na górę A, z której dla zakazów korzystać nie możemy [...]”²¹.

Pismo Marii Nowak jest bardzo interesujące, gdyż dowiadujemy się, że kopalnia miała trzy wyrobiska na trzech sąsiadujących ze sobą wzgórzach, które nazywano: „A”, „B” i „C”, oznaczając je tak od strony zachodniej (konstatacja ta wynika z treści dalej opisywanych dokumentów). Ponadto wiemy, że nie było już w tym czasie bocznicy normalnotorowej widocznej na zdjęciu Kisterskiego-Spalskiego z 1916 r. (il. 4a-d), biegnącej od linii kolejowej Kielce – Warszawa, wzdłuż dzisiejszej ul. Chałubińskiego, do wyrobiska „C”. Natomiast istniała bocznicza do wyrobiska „A”, które było najbardziej wysunięte na zachód i najbliższe składów amunicji. Zapewne bocznicza ta dochodziła do linii kolejowej Kielce – Częstochowa.

Znamy przekrój geologiczny warstw „pierwszego wzgórza za stacją”, czyli zachodniego (określanego jako „A”), który opracował Jan Czarnocki²² 31 maja 1921 r.²³ (il. 6). Geolog ten uważał, że „Czarnowskie Górki”, które nazwał również „Głuchowice”, powinny podlegać ochronie ze względu na wapienie franu, które w pełnej serii stratygraficznej reprezentują swoisty typ facjalny (zupełnie różny niż na Kadzielni), istnienie ciekawych profili z bogactwem form mikrotektonicznych, ważnych stanowisk paleontologicznych oraz występowanie minerałów: galeny, barytu, chalkopiryty, jak również śladów ropy w wapieniach. Zwrócił również uwagę na aspekt botaniczny, związany z występowaniem w tych okolicach stanowisk rzadko spotykanego krzewu – wisienki stepowej²⁴.

Po kolejnym piśmie do starosty z 28 lipca 1924 r., w którym Maria Nowak napisała: „Mamy nadzieję, że nie żyjemy jeszcze w państwie o zasadach komunistycznych, czasy carskich konfiskat należą do przeszłości [...]”, kierownictwo Inżynierii Saperów garnizonu w Kielcach poprosiło Starostwo Powiatowe w Kielcach o wyrażenie zgody na wydobycie przez spółkę kamienia sposobem ręcznym i mechanicznym w wyrobiskach „B” i „C”, wyznaczenie linii demarkacyjnej i umożliwienie dostępu do linii kolejowej²⁵. Po dalszych negocjacjach, 1 września 1924 r. ustalono, że spółka otrzyma 15 000 zł siedmioletniej pożyczki lub 10 000 zł bezzwrotnej

21 Tamże, s. 52–53.

22 Jan Czarnocki (1889–1951) był jednym z najwybitniejszych polskich geologów, badaczem Gór Świętokrzyskich i dyrektorem Państwowego Instytutu Geologicznego w Warszawie w latach 1947–1951. A. Rembalski, Z. Wójcik, *Jan Czarnocki (1889–1951). Geolog i regionalista kielecki*, Kielce 2020.

23 J. Czarnocki, *Dziennik polowy*, 1921 r., Dział Historii Naturalnej Muzeum Narodowego w Kielcach, MNKi/Ph/860.

24 Tenże, *W sprawie ochrony krajobrazu i obiektów naukowych w granicach Kielc*, „Wiadomości Muzeum Ziemi” 1948, t. 4, s. 317–318; tenże, *Mniej znane zabytki geologiczne Gór Świętokrzyskich*, „Ochrona Przyrody” 1932, R. 12, s. 76.

25 APK, SPK I, sygn. 2295, s. 58.

zapomogi, dzienne odszkodowanie 100 zł, liczone od 24 lipca 1924 r. do dnia uruchomienia kopalni i ułożenia bocznic kolejowej ze „stacji Kielce II” (stacja Kielce Herbskie) oraz wypożyczenia 700 mb szyn kolejki wąskotorowej wraz z taborem²⁶.

Niestety, Ministerstwo Spraw Wojskowych nie wywiązało się w pełni z tych ustaleń. Do 17 stycznia 1925 r. nie zbudowano bocznic kolejowych do wyrobisk „B” i „C”.

Wypożyczono tylko 400 m toru i 6 wagoników. Zapomogi, względnie pożyczki, nie wypłacono, a odszkodowanie dzienne policzono tylko do 22 listopada 1924 r., potrącając pieniądze za 20 dni świątecznych. Spółka jednak sama dobudowała brakujące 150 m bocznic kolejowej, co dało jej możliwość załadunku 10 wagonów kamienia dziennie. Okres przestoju w kamieniołomie dał się zauważyć, skoro Czarnocki opisując w 1932 r. jego walory geologiczne, napisał: „Stary kamieniołom z powodu bliskiego położenia koło prochowni państwowej mało czynny”²⁷.

Właściciele folwarku „Czarnów” uchronili kamieniołom przed przymusowym wykupem. Parcelacja majątku, co do której uchwałę podjął 25 sierpnia 1925 r. Okręgowy Urząd Ziemski w Kielcach (na podstawie przepisów ustawy z 15 lipca 1920 r. o wykonaniu reformy rolnej), nie objęła tego terenu. Do wykupu przewidziano 100 z 255 ha majątku „Czarnów” wraz z przyległościami: „Kolonія Podślichowice” i „Hrabia Czarnów”. Pozyskane tereny miały być przeznaczone pod budowę osiedli dla pracowników kolejowych. Od decyzji odwoływała się Maria Nowak. Według wyliczeń przeprowadzonych na potrzeby parcelacji 30 ha zajmowały nieużytki – w tym kamieniołomy²⁸. Warto zacytować fragment opisu z protokołu powstałego na okoliczność lustracji folwarku „Czarnów”, przeprowadzonej przez komisarza ziemskiego 10 grudnia 1924 r.:

Bogactwa kopalniane na gruntach folwarcznych znajdują się w eksploatacji przez *Spółkę Kamieniołomy Czarnów* bardzo bogatego złoża marmuru krystalicznego formacji dewońskiej. Ponadto obfitość gliny nadającej się do wypalania cegły, którą produkuje cegielnia pod zarządem tej samej spółki. W eksploatowanych złożach marmurów znaleziono cienkie żyłki ołowiu, co oznaczałoby, że w głębszych pokładach należy się spodziewać większych złóż ołowianych. Obecna produkcja w kamieniołomie wynosi 10–15 wagonów dziennie. Ze względu na możliwość odkrycia pokładów mineralnych jest wskazana ekspertyza geologiczna na gruntach maj. Czarnów jak i gruntach sąsiednich²⁹.

26 Tamże, s. 59–60; tamże, SOK, sygn. 8662, k. 58.

27 J. Czarnocki, *Mniej znane zabytki geologiczne Gór Świętokrzyskich...*, s. 76.

28 APK, Okręgowy Urząd Ziemski w Kielcach, sygn. 4524, k. 20, 23, 26, 30, 36.

29 Tamże, k. 8. Wymagany jest komentarz do opisu. Nie są to „złoża marmuru krystalicznego”, a jedynie skały osadowe, które mogą być, przy odpowiednich parametrach technicznych, uznawane za tzw. marmury techniczne. Ponadto: „W eksploatowanych złożach marmurów znaleziono cienkie żyłki ołowiu” – poprawne sformułowanie to „cienkie żyłki rudy ołowiu”.

Nie mamy informacji na temat wielkości produkcji zakładu i kontrahentów. Wiemy jedynie, że w 1925 r. sprzedano 4000 m³ kamienia grubego i 1000 m³ tłuczni do warszawskich wodociągów i kanalizacji. Po śmierci Zygierta do spółki dołączył Antoni Pest, przejmując jego 25 udziałów. Dość ciekawie wyglądała jego umowa z Peltynem, którą zawarli 1 sierpnia 1925 r. Peltyn nabył prawa do całego 25% dochodu od Pesta. Miał płacić mu po 100 zł miesięcznie bez względu na dochodowość przedsiębiorstwa. Jednak, jeżeli wysyłka byłaby większa niż 75 wagonów, należało dopłacić od wagonu dodatkowe 1,50 zł. Na żądanie Pesta wypłata zobowiązań mogła odbywać się kamieniem grubym łamanym po 3 zł za tonę łącznie z załadowaniem na wagon³⁰.

Działalność spółki przedłużono o sześć lat, do 1 lipca 1931 r. Jednak nie trwała ona zbyt długo, skoro w latach 1928–1929 Sąd Okręgowy w Kielcach, Prokuratura Generalna, PKP i Urząd Skarbowy w Kielcach domagały się informacji na temat jej działalności, zaległych bilansów i sprawozdań. Nie odnaleziono dokumentów dotyczących likwidacji przedsiębiorstwa, a Sąd Okręgowy w Kielcach dopiero 27 sierpnia 1942 r. nakazał wykreślić firmę z rejestru handlowego³¹.

Ostatnie informacje o działalności kopalni pochodzą z 1928 r. Funkcjonowała ona tylko w drugim półroczu, zatrudniano od 15 do 20 robotników, a wydobyte wyniosło 8500 t kamienia³².

Na pewno „Kamieniołomy Czarnów S-ka z ogr. odp. w Kielcach” zakończyły działalność przed 1940 r. Przedsiębiorca Stanisław Konopka w piśmie do Wydziału Rejestrowego Sądu Okręgowego w Kielcach napisał, że użytkuje on kamieniołom Górki Czarnowskie, dzierżawiąc go od 1939 r. od Jerzego Nowaka i prowadzi do dziś (pismo z 14 sierpnia 1942 r.) eksploatację na własny użytek, jako firma jednoosobowa³³.

Ważny w tym kontekście jest fakt, że Konopka od 1934 r. był również dzierżawcą kamieniołomów przy stacji Kielce Herbskie, w sąsiedztwie góry Ślichowicy. W związku z tym informacje na temat działalności jego firmy od 1939 r., np. ilości wydobytego surowca, zużycia materiałów wybuchowych itp., mogą dotyczyć tych dwóch miejsc eksploatacji. Dane statystyczne oraz działania przedsiębiorstwa Konopki, obejmujące również okres 1939–1948, znajdują się w dalszej części artykułu, przy opisie firmy: „Stanisław Konopka – Kamieniołomy w Czarnowie”.

Prace wydobywcze na Górkach Czarnowskich zakończono 31 grudnia 1948 r. Ciekawie podsumował dzieje kamieniołomu Jan Czarnocki, który napisał:

30 APK, SOK, sygn. 8662, k. 58, 65, 67, 70.

31 Tamże, k. 57, 72, 73, 75, 80, 86; Dodatek do Dziennika Urzędowego Ministerstwa Sprawiedliwości, 16 V 1925, nr 39 a, s. 13.

32 APK, SPK I, sygn. 2422, s. 2-3.

33 APK, SOK, sygn. 8662, k. 84.

Całe pasmo obecnie [1946 r. – przyp. autora] огоłocone jest z roślinności. Eksploatacja wapienia jest bardzo intensywna: przedwojenna w trzech dużych kamieniołomach, w czasie okupacji zdwojona, obecnie trwa bez przerwy i bardzo poważnie zmieniła pierwotny charakter terenu. Sprzyjają eksploatacji dogodne warunki komunikacyjne (kamieniołomy przy stacji z żeberkami podjazdowymi)³⁴.

Kamieniołom Ślichowice

Historię działalności górniczej na górze Ślichowicy udało się odtworzyć od 1929 r., aczkolwiek możliwe, że o wiele wcześniej podejmowano tam próby eksploatacji kamienia. Świadczy o tym fotografia z 1915 r. (il. 7), przedstawiająca torowiska stacji Kielce Herbskie, parowozownię oraz widoczną w oddali (po lewej stronie) górę Ślichowicę. Nie ma na niej jeszcze dużych wyrobisk, ale na przybliżonym fragmencie zdjęcia, obejmującym północno-wschodni stok góry, widoczna jest niewielka hałda lub pryzma wydobytego wapienia.

W wykazie kamieniołomów znajdujących się na terenie powiatu kieleckiego z 1928 r. nie ma informacji o działalności górniczej na górze Ślichowicy³⁵.

Jan Arendarski 24 czerwca 1929 r. wydzierżawił za czynsz, od „ogółu wsi Czarnów, górę kamienną *Ślichowica*”, w celu wydobywania kamienia i szabru³⁶. Jeżeli podjął on jakąkolwiek działalność, to na bardzo krótko, gdyż prawa do eksploatacji odsprzedał nowo tworzonej spółce „Kamieniołomy Ślichowice spółka z ograniczoną odpowiedzialnością w Kielcach” z siedzibą przy ulicy Hipotecznej 16. Powstała ona na mocy aktu notarialnego 24 września 1929 r., w jej skład wchodził mieszkający Kielc: inż. Ryszard Szumann, technik budowlany Władysław Mikulik oraz Stefan Krzemiński. Czas trwania spółki był nieograniczony, kapitał zakładowy wynosił 5040 zł, podzielony na 90 udziałów po 56 zł każdy. I tu się kończy opis historii tego przedsiębiorstwa, gdyż nie dysponujemy żadnymi informacjami na temat jego działalności. Zakończyło ono funkcjonowanie ok. 1935 r.³⁷

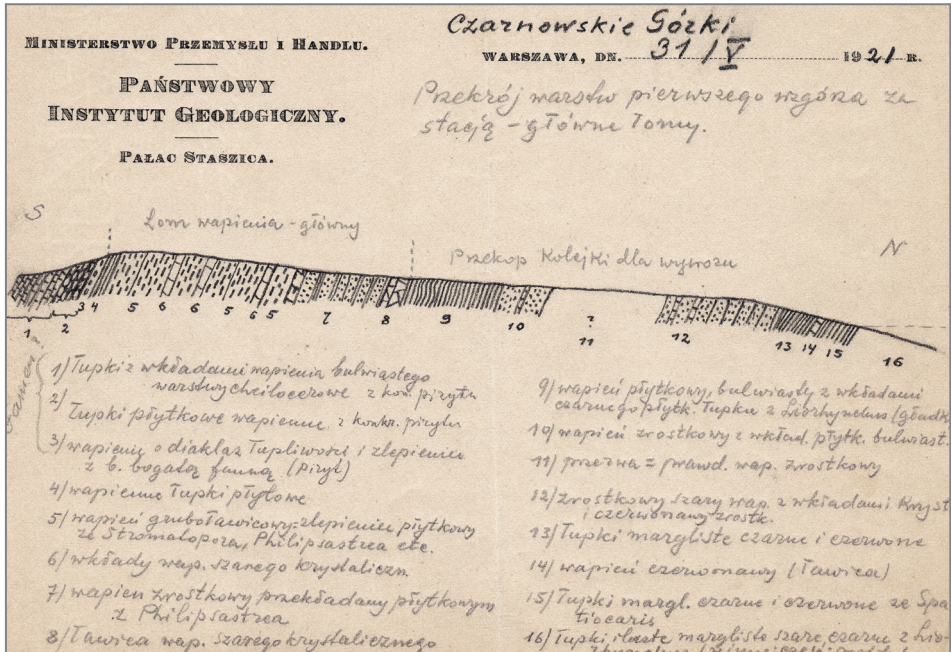
Sprawa dalszych losów kamieniołomu wyjaśniła się, gdy w dokumentach archiwalnych odnaleziono pismo z Sądu Okręgowego w Kielcach, który nakazał Bernardowi i Józefowi Urbajtłom złożenie wniosku o założenie firmy. Tak też, 29 kwietnia 1936 r. powstało przedsiębiorstwo „Kamieniołomy Czarnów-Ślichowice spółka z ograniczoną odpowiedzialnością w Kielcach” (aneks 5-8), które prowadziło prace wydobywcze na górze Ślichowicy. Kamieniołom został przejęty jeszcze przed założeniem spółki, ok. 1935 r. lub wcześniej, gdyż na mocy prywatnej umowy Bernard i Józef Urbajtłowie wydzierżawili górę Ślichowicę, stanowiącą własność

34 J. Czarnocki, *W sprawie ochrony krajobrazu i obiektów naukowych w granicach Kielc...*, s. 317–318. [Tekst został napisany przez Czarnockiego w 1946 r. i opublikowany dwa lata później].

35 APK, SPK I, sygn. 2422, s. 1-7.

36 Szaber – drobno tłuczony kamień służący do utwardzania dróg.

37 Sąd Okręgowy w Kielcach w 1936 r. bezskutecznie domagał się wysłania zaległych sprawozdań za rok 1935 r. APK, SOK, sygn. 8740, k. 3–4, 7, 26.



6. Przekrój geologiczny wzgórza znajdującego się na obszarze zakładu Górki Czarnowskie, opracowany przez J. Czarnockiego w 1921 r. Źródło: Muzeum Narodowe w Kielcach (dalej: MNKi)/Ph/860.



7. Fotografia przedstawiająca torowiska stacji Kielce Herbskie, budynek parowozowni oraz widoczną w oddali (po lewej stronie) górę Ślichowice, widok na zachód, 1915 r. Źródło: <https://humus.livejournal.com/7440402.html> (dostęp: 04 VII 2022 r.).

wspólnoty wsi Czarnów, i wybudowali własnym kosztem bocznice kolejową przy stacji Kielce Herbskie – na podstawie zezwolenia dyrekcji kolejowej w Radomiu z 22 listopada 1935 r.³⁸

Udziałowcami spółki byli: Józef (Josek) Urbajtł – 42 udziały, Bernard (Berek) Urbajtł – 18, Herman (Herszel) Rozenberg – 20, Lea (Łaja) z Urbajtłów Rozenbergowa – 20. Kapitał zakładowy wynosił 10 000 zł (100 udziałów po 100 zł), który niebawem zmieniono na 20 udziałów po 500 zł. Była to spółka rodzinna³⁹.

Nie dysponujemy, podobnie jak w przypadku przedsiębiorstwa założonego w 1929 r., żadnymi informacjami na temat szczegółów działalności. Ciekawych danych dostarczył plan przygotowany na potrzeby budowy bocznicy kolejowej dla firmy Samuela Goldfarba⁴⁰, na którym zaznaczono obszary działalności górniczej Urbajtłów z ich bocznica normalnotorową, rampą ładunkową oraz sąsiadującą od wschodu kamieniołomy Stanisława Konopki, które eksploatował od 1934 r. (il. 8, 9). Szkic został sporządzony ok. 1937 r. Projektowana bocznica Goldfarba przebiegała w bezpośrednim sąsiedztwie i równolegle do wybudowanej już bocznicy Urbajtłów⁴¹. W 1930 r. Goldfarb posiadał wapiennik polowy na gruntach Idela Rottenberga przy ul. Młynarskiej 9⁴² i wystąpił o zgodę na budowę kolejnego, w którym wypalany miał być wapień jurajski, przy zatrudnieniu piętnastu robotników. Jednak w wyniku zawalenia się pieca produkcję przerwano, a z końcem 1930 r., zapewne zniechęcony tym faktem, porzucił również plany budowy nowego wapiennika⁴³. Zatem, projektowana bocznica kolejowa nie miała służyć dostarczaniu surowca do produkcji wapna – była początkiem nowej inwestycji. Spółka Urbajtłów eksploatowała wschodnią część góry Ślichowicy, a jak wynika ze szkicu sytuacyjnego, Goldfarb planował uruchomić kamieniołom po jej zachodniej stronie.

Oprócz posiadania udziałów w spółce „Kamieniołomy Czarnów-Ślichowice spółka z ograniczoną odpowiedzialnością w Kielcach” Józef Urbajtł wraz synem postanowili w 1930 r. zbudować „Zakłady Mielenia Marmuru Kieleckiego Józef Urbajtł i Syn w Kielcach” na gruntach Idela Rottenberga przy ul. Młynarskiej 9, dokładnie na tej samej posesji, na której wcześniej prowadził produkcję wapna Goldfarb (il. 2, aneks 9, 10). Na planach złożonych do Starostwa Powiatowego w Kielcach zaznaczono w sąsiedztwie projektowanej przemysłowni ruiny

38 Tamże, sygn. 8861, k. 2, 4, 6–9.

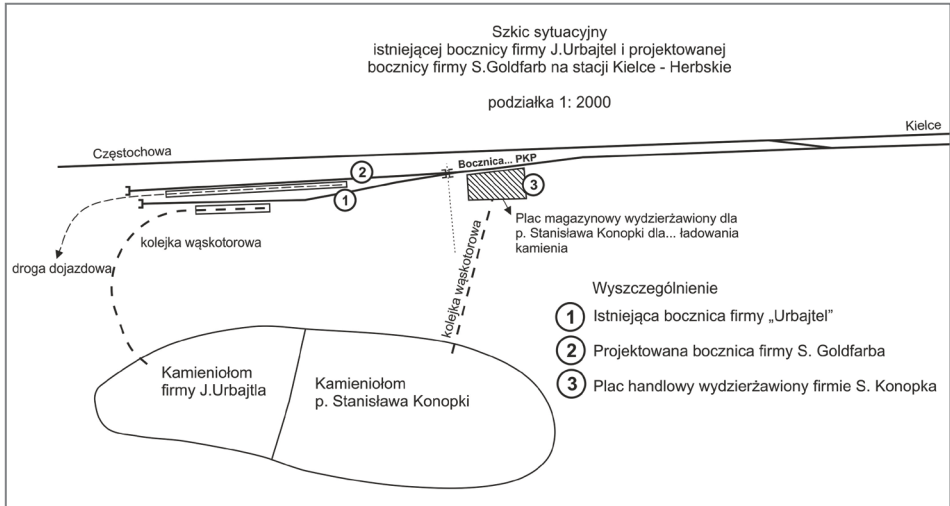
39 Tamże, k. 6–9, 14–16; „Monitor Polski”, 21 VIII 1936, nr 193, s. 5; „Przegląd Budowlany”, 25 X 1936, R. 8, z. 10, s. 440; „Biuletyn Przetargowy”, 23 X 1936, R. 4, nr 45, s. 6.

40 Samuel Goldfarb (ur. w 1899 r.), od 1922 r. eksploatował kamieniołom w Piekoszowie. Być może był to potomek znanego kieleckiego przedsiębiorcy, pioniera przemysłu wapienniczego Samuela Goldfarba, który w 1829 r. w Kielcach wybudował pierwszy piec polowy do wypalania wapna na folwarku Czarnów. APK, UWK I, sygn. 13238, k. 2–3; K. Urbański, *Słownik historii kieleckich żydów*, Kielce 1995, s. 54.

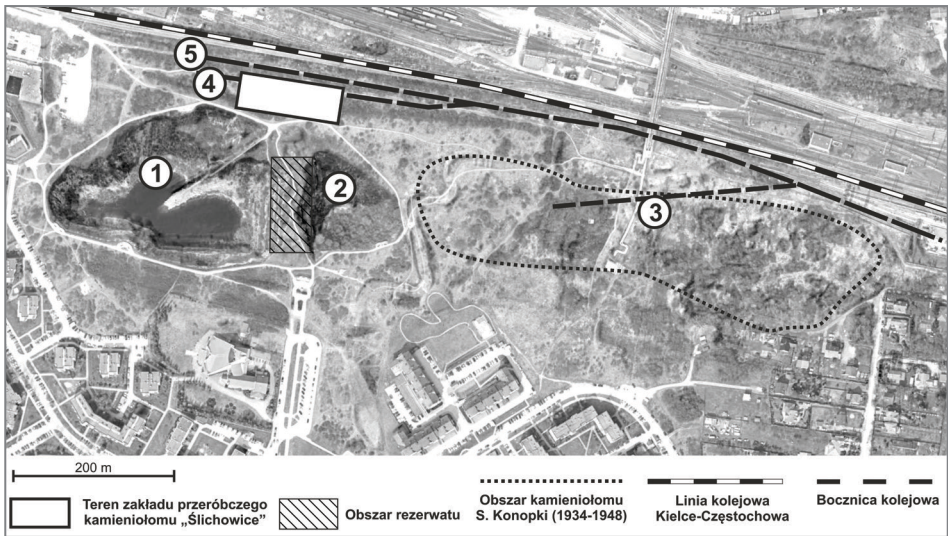
41 Materiały prywatne Stanisława Konopki z Kielc (dalej: MPSK), Szkic sytuacyjny istniejącej bocznicy firmy J. Urbajtł („Kamieniołomy Czarnów-Ślichowice spółka z ograniczoną odpowiedzialnością w Kielcach”) i projektowanej bocznicy firmy S. Goldfarb na stacji Kielce Herby, k. nlb.

42 Wapiennik polowy znajdował się w sąsiedztwie Fabryki Mebli Giętych „Henryków”.

43 APK, UWK I, sygn. 13238, k. 1, 4, 8.



8. Szkie sytuacyjny z zaznaczonymi symbolicznie kamieniołomami oraz bocznicami kolejowymi: funkcjonującą firmy Urbajtlów i projektowaną S. Goldfarba, ok. 1937 r. Odrzys z oryginału wykonany przez autora. Źródło: zbiory Stanisława Konopki z Kielc.



9. Współczesne satelitarne zdjęcie okolic kamieniołomu Ślichowice z zaznaczonym obszarem rezerwatu, kamieniołomami Stanisława Konopki oraz bocznicami kolejowymi (na podstawie il. 8 i 13). Na mapie oznaczono: 1, 2 – wyrobisko zachodnie i wschodnie kamieniołomu Ślichowice; 3 – przybliżone miejsce przebiegu bocznicy kolejowej do kamieniołomu Stanisława Konopki, zbudowanej w 1938 r.; 4 – bocznica firmy Urbajtlów „Kamieniołomy Czarnów-Ślichowice spółka z ograniczoną odpowiedzialnością w Kielcach”, zbudowana w 1935 r.; 5 – przebieg projektowanej bocznicy firmy Samuela Goldfarba (ok. 1937 r.) oraz w tym samym miejscu funkcjonującej bocznicy powojennego zakładu Ślichowice. Źródło: zbiory S. Konopki.

wapiennika. Było to dogodne miejsce do inwestycji, gdyż dochodziła tam bocznicą kolejowa – ta sama, którą wykorzystywały w 1916 r. kamieniołomy Górki Czarnowskie. Miejsce projektowanego zakładu znajdowało się przy obecnej ul. Chałubińskiego, tuż przy ul. Jagiellońskiej. Z niewiadomych przyczyn zrezygnowano jednak z budowy i w 1936 r. zaadaptowano na przemiałownię stary tartak i kotłownię, znajdujące się opodal poprzedniej lokalizacji, na gruntach [Lipy?] Kaminera i Natana Hassenbeina⁴⁴ przy ul. Młynarskiej 18 (również przy obecnej ul. Chałubińskiego, ale nieco bliżej ul. Mielczarskiego, zob. il. 2). Na uwagę zasługują standardy bezpieczeństwa, jakie musiały być zastosowane w projektowanym zakładzie: podłogi gładkie z materiału niepalnego, uchylne górne części okien, oświetlenie hal naturalne i elektryczne o nierzającym blasku (szkło matowe), instalacja elektryczna z bezpiecznikami, silniki uruchamiane z uprzedzeniem robotników, pasy transmisyjne o szerokości ponad sześć cali, zabezpieczone i osłonięte na całej długości, osłony na niebezpieczne części maszyn (wałki, walce, korby, tryby), możliwość szybkiego samoczynnego wyłączenia urządzeń, drzwi otwierane w kierunku wyjścia z zakładu oraz szyny kolejki wykonane w poziomie terenu⁴⁵.

Przedsiębiorstwo produkowało grysik i mączkę wapienną, jak się wydaje z dobrym skutkiem, skoro prowadziło ono również działalność społeczną. Świadczy o tym zamieszczona w prasie informacja: „Podziękowanie od Robotniczego Towarzystwa Przyjaciół Dzieci dyrektorowi Zakładów Mielenia Marmuru w Kielcach Urbajtłowi za zaofiarowany wagon wapna (wartości 480 zł) na budowę domu izolacyjnego w Helenowie”⁴⁶.

Powracając do działalności spółki „Kamieniołomy Czarnów-Ślichowice spółka z ograniczoną odpowiedzialnością w Kielcach”, Józef Urbajtł i Lea Rozenberg zmarli, a Herman Rozenberg przepisał cały jej majątek na Bernarda Urbajtła. Ten zaś z końcem 1946 r. odsprzedał przedsiębiorstwo i odstąpił dzierżawę gruntów Tadeuszowi Szarneckiemu i Józefowi Makuchowi, którzy uruchomili wydobywanie kamienia⁴⁷.

23 listopada 1946 r. powstała firma „Kieleckie Kamieniołomy Ślichowice-Czarnów spółka z ograniczoną odpowiedzialnością w Kielcach” z siedzibą na ulicy Sienkiewicza 60, której przedmiotem działalności była eksploatacja kamienia, „bloków wymiarowych”, produkcja tłuczni, grysiku, mączki wapiennej oraz wyrób materiałów betonowych (aneks 11). Kapitał zakładowy wynosił 400 000 zł, podzielony na sto udziałów po 4000 zł. W skład spółki weszli: Tadeusz Szarnecki, Józef Makuch, Eugenia Berner, Jan Wojtasiński⁴⁸.

44 Natan Hassenbein (zm. 1936) był kupcem, handlował tytoniem i produkował gilzy. Kandydował do I i II Dumy Państwowej z ramienia obozu narodowego, zwolennik asymilacji. Był członkiem Komitetu Doradczego przy magistracie kieleckim (1914–1917). W. Niebrzydowska, B. Szabat, *Hassenbein Natan* [w:] *Świętokrzyski słownik biograficzny*, t. 2, red. J. Szczepański, Kielce 2009, s. 179.

45 APK, Akta miasta Kielc (dalej: AmK), sygn. 4757, k. 7, 45–50.

46 „Robotnik”, 8 VIII 1939, nr 219, s. 3.

47 APK, SOK, sygn. 8861, k. 45, 48.

48 APK, SOK, sygn. 8914, k. 4–7; „Monitor Polski”, 21 VI 1947, nr 88, s. 6.

Informacje dotyczące pracy zakładu nie były sprawozdawane systematycznie i są wybiórcze. Firma dysponowała kolejkami wewnątrzzakładowymi, zakupiła kruszarkę z sortownikiem o napędzie eklektycznym (15 KW). W 1947 r. wyprodukowano 10 000 t kamienia łamanego i 8000 t tłucznia ręcznego, a w sumie sprzedano surowca na kwotę 4 825 602 zł. Pomimo racjonalnej gospodarki bilans netto zamknął się w stracie 603 408,05 zł. Za odstąpienie prawa dzierżawy Bernard Urbajtel otrzymał 300 000 zł.⁴⁹

W 1948 r. strata firmy była niższa i wynosiła 484 572,03 zł. Dane dotyczące produkcji, stanu zatrudnienia i zużycia materiałów wybuchowych w drugiej połowie 1948 r. zestawiono w tabeli (tab. 1). Na podstawie wykazu dłużników i wierzycieli wiemy szczerkowo, z jakimi przedsiębiorstwami spółka handlowała: Wydział Powiatowy w Inowrocławiu, Powiatowy Zarząd Dróg w Koszalinie, Centrala Handlu Przemysłu Chemicznego w Katowicach, Spółdzielnia Budownictwa Wiejskiego w Kielcach, Urząd Gminy w Końskich, „Marmur-Beton” w Kielcach. W 1948 r. ze spółki wycofała się Eugenia Berner, a od 1 stycznia 1949 r. firma rozpoczęła proces likwidacji⁵⁰.

Tabela 1. Dane dotyczące produkcji, stanu zatrudnienia i zużycia materiałów wybuchowych firmy „Kamieniołomy Ślichowice-Czarnów” za 1948 r., przesłane do GUS.

	1948			
	sierpień	wrzesień	październik	listopad
produkcja (w tonach)				
kamień budowlany	644	343	377	293
tłuczeń	515	661	768	641
grys maszynowy	171	121	240	123
zatrudnienie (liczba osób)				
pracownicy akordowi	17	19	17	18
pracownicy dniówkowi	8	6	5	6
pracownicy umysłowi	4	4	4	4
zużycie materiałów wybuchowych				
amonit (kg)	250	175	175	150
spłonki (szt.)	390	290	300	300
lont (krążki)	30	15	50	50

Źródło: APK, UWK II, sygn. 2948, s. 9–30.

49 APK, Urząd Wojewódzki Kielecki II (dalej: UWK II), sygn. 2948, k. 2; APK, SOK, sygn. 8914, s. 31–46.

50 APK, SOK, sygn. 8914, s. 54–64; APK, UWK II, sygn. 2948, s. 30.

Po 1949 r. firma „Kieleckie Kamieniołomy Ślichowice-Czarnów spółka z ograniczoną odpowiedzialnością w Kielcach” została przejęta przez państwo. Kamieniołom od 1957 r. do czasu jego likwidacji w 1970 r. użytkowany był przez przedsiębiorstwo „Rejon Eksploatacji Kamienia w Kielcach”, mające siedzibę przy ul. Ściegiennego 177 (jednostką nadrzędną był Wojewódzki Zarząd Dróg Publicznych w Kielcach). W 1957 r. wydobyte surowca wyniosło 84 000 t: 4000 t kamienia łamanego i 80 000 t tłucznia i kłińca⁵¹. W chwili rejestracji złoża wapieni „Ślichowice” w 1958 r. kamieniołom zachodni posiadał trzy poziomy eksploatacyjne z rozpoczętym czwartym, natomiast wschodni miał tylko jeden oraz tzw. wdzierkę do drugiego poziomu. Obliczone zasoby wapienia w wyrobiskach wynosiły: zachodnie – 829,58 tys. t, wschodnie – 575,88 tys. t⁵². Zestawienie wydobywania surowca w latach 1958–1970 przedstawiono w tabeli (tab. 2).

Na górze Ślichowicy w wyniku eksploatacji wapieni powstały dwa wyrobiska (wschodnie i zachodnie), które utworzyły pomiędzy sobą grzędę skalną. Wschodnia część wzniesienia była eksploatowana jako pierwsza. W 1952 r. w najwyższej części góry, w miejscu antropogenicznej grzędy skalnej ustanowiono „Rezerwat skalny im. Jana Czarnockiego” ze względu na unikatowy profil geologiczny z obalonym fałdem, podręcznikowo obrazującym procesy tektoniczne⁵³. Wymiary obszaru chronionego wynosiły 60x80 m (0,48 ha), obejmując najwyższą część wyrobiska wschodniego i zachodniego (il. 9). W znowelizowanym rozporządzeniu z 1958 r. teren otaczający profil powiększono do rozmiaru 110x50 m (0,55 ha). Eksploatację w kamieniołomie wschodnim zakończono w 1968 r.⁵⁴ Przyczyną były złe warunki wydobywania, znaczna głębokość, „kraterowy” system eksploatacji wgłębnej oraz duża ilość zwietrzliny i przerostów ilastych. Jego rozmiar to ok. 100x150 m, a głębokość – przed zasypaniem i spłycaeniem wyrobiska – wynosiła ponad 30 m, przy pięciu poziomach eksploatacyjnych. Kamieniołom zachodni jest większy (ok.

51 Kliniec – kruszywo łamane o drobnej frakcji wykorzystywane na podsypki w budownictwie drogowym i kolejowym.

52 Archiwum Geologa Wojewódzkiego. Urząd Marszałkowski Województwa Świętokrzyskiego w Kielcach (dalej: AGW), D.III/125, Karta rejestracyjna złoża wapieni w Ślichowicach, 19 XII 1958 r., k. 1, 6, 9.

53 Jak napisał Edmund Massalski w 1951 r., prace nad objęciem ochroną grzędy skalnej były już „w toku”, a inicjatywa została poparta przez uczestników XX Zjazdu Polskiego Towarzystwa Geologicznego w 1947 r. Autor podał jednak niewłaściwą lokalizację „w górze Ślichowice (Górki Czarnowskie)” – Górki Czarnowskie były położone na wschód od góry Ślichowicy (Ślichowicy), na obszarze dawnej wsi Czarnów Mały. Massalski cytował zapewne za Janem Czarnockim, który prawidłowo opisał lokalizację „Czarnowskich Górek”, ale wydaje się, że niepotrzebnie dopisał przy nich w nawiasie „Ślichowice”: „Właściciel: Nowak, właściciel tartaku w Kielcach. Kamieniołom położony w Czarnowskich Górkach (Ślichowice) w pobliżu dworca: St. Herby”. E. Massalski, *Najcenniejsze pod względem dydaktycznym zabytki skalne Gór Świętokrzyskich, Sprawa rezerwatu Ślichowickiego*, „Zabytki Przyrody Nieożywionej” 1951, z. 1(4), s. 42, 46–47; J. Czarnocki, *Mniej znane zabytki geologiczne Gór Świętokrzyskich...*, s. 76; W. Dzikowski, D. Kopertowska, *Toponimia Kielc...*, s. 31, mapa 7.

54 APK, Okręgowy Urząd Górniczy (dalej: OUG), sygn. 257, k. 28; „Monitor Polski”, nr A-57, poz. 888, 18 VI 1952, s. 996; „Monitor Polski”, nr 42, poz. 246, 12 V 1958, s. 406.

Tabela 2. Zestawienie wydobycia surowca w kamieniołomie Ślichowice w latach 1958–1970.

rok	wydobycie (w tys. ton)
1958	53
1959	120
1960	130
1961	125
1962	125
1963	140
1964	144,4
1965	125,3
1966	105,8
1967	86,7
1968	84,6
1969	81,9
1970	61,2
RAZEM	1 382,8

APK, Okręgowy Urząd Górniczy w Kielcach, sygn. 257, k. 16.

Samuela Goldfarba (il. 8, 9). Nie mamy jednak pewności, czy to on sfinalizował jej budowę i czy w ogóle rozpoczął eksploatację w zachodniej części góry. Dwie równoległe ścieżki rekreacyjne, znajdujące się dziś między wyrobiskami a linią kolejową, zostały wytyczone w miejscu przebiegu bocznic kolejowych: Urbajtłów oraz powojennego zakładu, po której pozostały dziś jeszcze wystające z ziemi, niezdemontowane szyny kolejowe (il. 11) – bocznicą ta została skrócona o ponad 400 m i zakończona kozłem oporowym (il. 12).

Proces likwidacji, rekultywacji oraz adaptacji kamieniołomu na ośrodek dydaktyczno-rekreacyjny trwał od 1968 do 1974 r. i obejmował prace górnicze związane z kształtowaniem ścian, zabezpieczeniem półek skalnych, demontażem infrastruktury kopalnianej, rozbiórką budynków zakładowych i uporządkowaniem terenu⁵⁶. Wnioskowano również – jednak bez rezultatów – o zaadaptowanie do

160x230 m) i funkcjonował do końca 1970 r. Posiadał siedem poziomów eksploatacyjnych i głębokość ponad 50 m⁵⁵. W obu z nich ręcznie ładowano kamień na koleby i za pomocą elektrycznej wyciągarki linowej transportowano je po stromej pochylni na powierzchnię; równoległe przy torach znajdowały się schody betonowe. W wyrobisku zachodnim na pochylni były dwa równoległe torowiska. Eksploatację prowadzono z wykorzystaniem ładunków wybuchowych, a cała produkcja przeznaczona była na potrzeby drogownictwa. Na północnej stronie, za wyrobiskami – w miejscu gdzie firma Urbajtłów miała rampę kolejową – znajdował się zakład przerobczy z kruszarkami, grysownią i sortownią. Niektóre granulacje wykorzystywano również w nawierzchniach smołowych (il. 10a-e).

Do zakładu dochodziła, umiejscowiona poniżej, równoległe i blisko linii kolejowej Kielce – Częstochowa, bocznicą normalnotorowa, dokładnie w tym samym miejscu, co planowana do budowy (ok. 1937 r.) przez

55 AGW, sygn. D.III/125b, s. 4; APK, Biuro Projektów Budownictwa Komunalnego w Kielcach (dalej: BPBK), sygn. 229, k. 12–14; AGW, sygn. D.III/125b, k. 6.

56 Powstanie ośrodka dydaktyczno-rekreacyjnego nastąpiło na podstawie zarządzenia Ministra Budownictwa i Przemysłu Materiałów Budowlanych z 28 X 1969 r. („Monitor Polski”, nr 48, poz. 373, 10 XI 1969 r.) w związku z wystąpieniem Rejonu Eksploatacji Kamienia na podstawie Planu Ogólnego Miasta Kielce zatwierdzonego 15 IV 1966 r. Uchwałą Prezydium WRN w Kielcach nr 15/92/66; APK, BPBK, sygn. 228, k. 8.

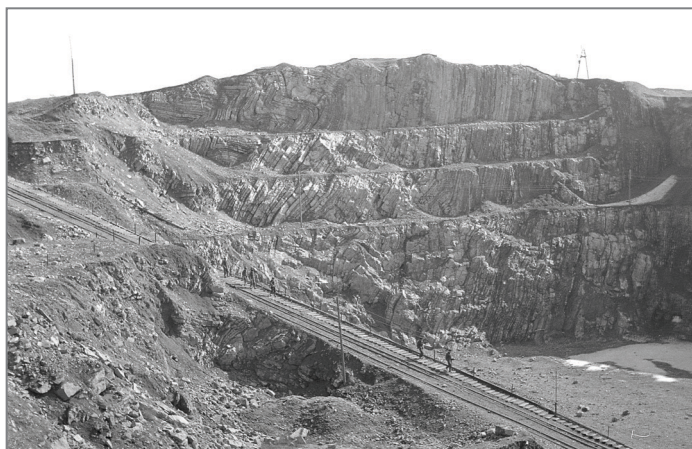
10. Fotografie kamieniołomu Ślichowice z okresu jego działalności:



a – wyrobisko wschodnie, fot. Instytut Badań Regionalnych w Kielcach, ok. 1947 r.; źródło: MNKi/Mat/P/31,



b – wyrobisko wschodnie, fot. Z. Rubinowski, 1968 r.; źródło: zbiory autora,



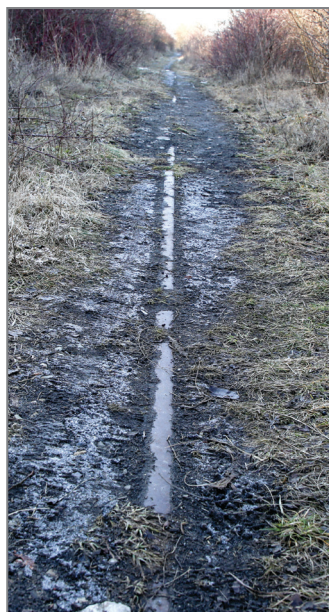
c – wyrobisko zachodnie, widok od zachodu, fot. Z. Rubinowski, 1968 r.; źródło: zbiory autora,



d – transport kół z urobkiem za pomocą wyciągarki, wyrobisko zachodnie, ok. 1959 r.; źródło: zbiory S. Krupy,



e – układ torowisk na najniższym poziomie wyrobiska zachodniego, fot. Z. Rubinowski, 1968 r.; źródło: zbiory autora.



11. Ścieżka w miejscu dawnej bocznic kolejowej powojennego zakładu Ślichowice, w której miejscami wystają z ziemi szyny kolejowe, 2022 r., fot. P. Król.



12. Kozioł oporowy bocznic kolejowej, która prowadziła do powojennego zakładu Ślichowice, 2022 r., fot. P. Król.

celów rekreacyjnych rozległego obszaru pogórniczego znajdującego się na wschód od kamieniołomu Ślichowice, motywując to planowanym powstaniem dzielnicy mieszkaniowej dla 80 tys. mieszkańców⁵⁷.

Stanisław Konopka – Kamieniołomy w Czarnowie

Jak wspomniano powyżej, na wschód od kamieniołomu Ślichowice w jego bezpośrednim sąsiedztwie znajduje się teren przekształcony w wyniku wieloletniej działalności górniczej, charakteryzujący się licznym zrobami i niskimi ściankami skalnymi, które obecnie zamaskowane są roślinnością. Rozciąga się on na długości 450 m, wzdłuż linii kolejowej Kielce – Częstochowa i sięga do dzisiejszej ulicy Naruszewicza. Z punktu widzenia zwykłego obserwatora elementy krajobrazu nie wskazują jednoznacznie na teren pogórniczny. Brak wyraźnych zagłębień, spektakularnych ścian skalnych, jest wynikiem prowadzenia płytkiej eksploatacji kamienia, ale również zwałowania w tym miejscu materiałów odpadowych pochodzących ze wschodniego wyrobiska kamieniołomu Ślichowice (il. 9). Jest to teren, na którym w różnym czasie, okazjonalnie i różnymi metodami eksploatowano wapien.

Od 1934 r. prace górnicze prowadził tu Stanisław Konopka, który w latach 1924–1934 był kierownikiem Państwowych Kamieniołomów w Zagnańsku (kamieniołomów na górze Barczy, Wiśniówce Małej i Dużej). Okazał się on świetnym menadżerem, gdyż dopiero pod jego kierownictwem w 1924 r. (po raz pierwszy od uruchomienia przedsiębiorstwa w 1919 r.) wypracowano zysk⁵⁸.

Powstała firma „Stanisław Konopka – Kamieniołomy w Czarnowie” z siedzibą w Kielcach przy ul. Zdrojowej 21 (aneks 12). Wyrobiska znajdowały się na gruntach wsi Czarnów. W pierwszym okresie działalności surowiec wywożony był kolejką wąskotorową na wydzierżawiony plac składowy o powierzchni 735 m², który usytuowany był tuż przy bocznicy normalnotorowej biegnącej do kamieniołomu Ślichowice (ówcześnie oznaczony jako tor nr 19) (il. 8). Projekt rampy przeladunkowej zlokalizowanej na terenie placu składowego powstał 28 stycznia 1938 r.⁵⁹ Prawdopodobnie użytkowanie bocznicy, która obsługiwała już kamieniołom spółki Urbajtłów oraz być może Goldfarba⁶⁰, było niewystarczające i dlatego Konopka postanowił wybudować własne odgałęzienie o dł. 183,5 m (bocznicą w całości miała

57 APK, OUG, sygn. 257, k. 28.

58 P. Król, B. Kozak, A. Fijałkowska-Mader, *Historia eksploatacji piaskowców dolnodewońskich na górze Barczy*, „Studia Muzealno-Historyczne” 2020, t. 12, s. 136; MPSK, Umowa zawarta między Panem Mieczysławem Bilskim Wojewodą Kieleckim, działającego w imieniu Urzędu Wojewódzkiego / Okręgowej Dyrekcji Robót Publicznych w Kielcach, a Panem Stanisławem Konopką w sprawie stosunku służbowego, 15 V 1924 r., mps, s. 1–3.

59 MPSK, Projekt rampy i kolejki wąskotorowej Konopki Stanisława na dzierżawionym placu handlowym przy torze nr 19 na stacji Kielce – Herbskie, Plan sytuacyjny 1:1000, 28 I 1938 r., k. 1; tamże, Pismo DOKP w Radomiu do Stanisława Konopki w sprawie warunków budowy rampy, 17 III 1938 r., k. 1–4.

60 Nie wiemy, czy Samuel Goldfarb podjął eksploatację na g. Ślichowicy i czy zbudował bocznicę.

428 m dł.) z dwiema rampami załadunkowymi⁶¹ – bocznice prawdopodobnie ukończono w drugiej połowie 1938 r. (il. 13). Firma produkowała tylko kamień łamany i tłuczeń ręczny⁶² (il. 14, 15), prowadząc wydobywanie głównie w zachodniej części pola górniczego, w sąsiedztwie kamieniołomu Urbajtłów (il. 16). Do kruszenia skał używano ładunku wybuchowego amonit, ale nie wiadomo, w jakich ilościach. Według dokumentów w czerwcu i sierpniu 1939 r. zakupiono po 50 kg amonitu (w sierpniu ponadto 500 szt. spłonek i 25 krążków smołowanego lontu)⁶³. W 1938 r. firma rozważała zakup 10 sztuk używanych wózków skrzyniowych o poj. 1 m³, 10 wywrotek 0,75 m³ oraz 2000 mb. szyn luźnych o wysokości profilu 65 mm⁶⁴.

W latach 1939–1948 Konopka użytkował również kamieniołom Górki Czarnowskie, dzierżawiąc go od Jerzego Nowaka⁶⁵ (il. 13). Od tego momentu nie ma pewności, czy podane poniżej informacje dotyczą dwóch, czy jednego z eksploatowanych kamieniołomów.

Prawdopodobnie podczas okupacji wydobywanie prowadzone było tylko w kamieniołomie przy stacji herbskiej, o czym świadczy niemiecka mapa z 1944 r., na której oznaczono ten kamieniołom, opisując, że zakład zatrudnia 100 osób, produkuje 4000 t szabru miesięcznie i posiada bocznice kolejową⁶⁶. Dzięki księgom kontowym materiałów pomocniczych z lat 1941–1942 dobrze udokumentowano wykorzystanie materiałów wybuchowych, węgla, produktów spożywczych i innych. W 1941 r. zużyto 1149,7 kg materiału wybuchowego amonit, a w 1942 r. 819,57 kg, ponadto wykorzystywano kompresor napędzany silnikiem benzynowym, dla którego zakupiono 454 kg paliwa i 290 kg oleju kompresorowego. Na stanie firmy było 845 mb. szyn o wysokości profilu 50 mm. Zatrudniano dużą liczbę robotników – 100 osób według cytowanej powyżej mapy. Prawdopodobnie byli to robotnicy przymusowi (z getta?) – w normalnych okolicznościach pracowałoby zapewne nie więcej niż 30 górników. Potwierdzają to księgi kontowe, w których zapisywano duże ilości zakupionych produktów spożywczych do kuchni zakładowej. W okresie od 1 stycznia do 30 listopada 1942 r. zużyto w kuchni i wydano robotnikom w sumie:

61 MPSK, Projekt budowy normalnotorowej bocznic dla f-my Stanisław Konopka w Kielcach na st. Kielce Herbskie, Plan sytuacyjny 1:2000, 144x30,5 cm, 8 III 1938 r.

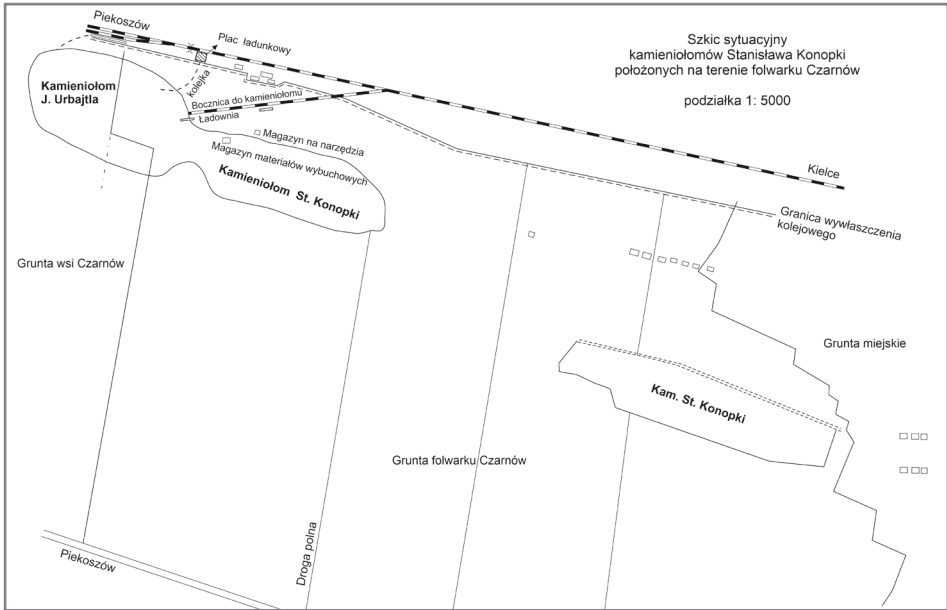
62 Stanisław Konopka, Kamieniołomy, *Czarnów*, Kielce – Tłuczeń: ilość ton zaferowana – 4000, cena za tonę – 4,80 zł. Kamień oporowy: ilość ton zaferowana – 1000, cena za tonę – 10 zł, „Biuletyn Przetargowy”, 28 III 1939, R. 7, nr 12, s. 6.

63 MPSK, Potwierdzenie zamówienia ze Zjednoczonych Zakładów Materiałów Wybuchowych i Azotu SA w Łaziskach Górnych, 26 VIII 1939 r.; tamże, Rachunek wystawiony przez Lignoza SA w Katowicach, 23 VI 1939 r.

64 Tamże, Oferta firmy „Juljusz Weiss Koleje Polne, Leśne i Fabr. we Lwowie”, 10 I 1938 r.

65 APK, SOK, sygn. 8662, k. 84.

66 Plan komunikacyjny Kielc z 1944 r. w j. niemieckim (sporządzony na bazie mapy komunikacyjnej z 1939 r.) z opisem zakładów przemysłowych na terenie miasta. Zob. il. 3. The Library of Congress, Washington, DC, USA, G6521.R1 s100.G4_MLC, <http://igrek.amzp.pl/11797830> (dostęp: 31 VIII 2022 r.).



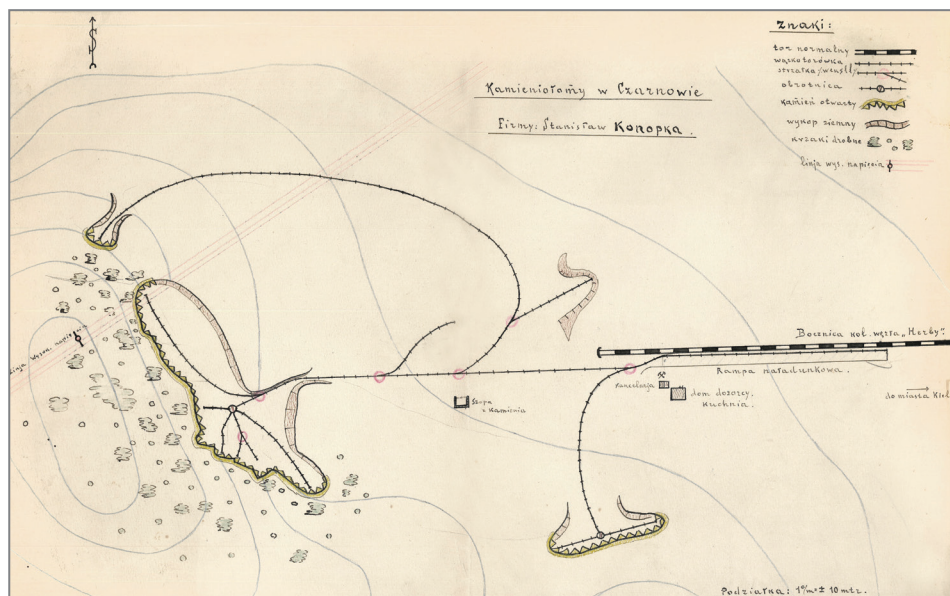
13. Szkic sytuacyjny kamieniołomów Stanisława Konopki, 1939 r. Odrys autora z oryginału. Źródło: zbiory Stanisława Konopki z Kielc.



14. Kamieniołom Stanisława Konopki, ok. 1939 r., widok od zachodu. Źródło: zbiory Stanisława Konopki z Kielc.



15. Pracownicy w kamieniołomie Stanisława Konopki, ok. 1939 r. Źródło: zbiory Stanisława Konopki z Kielc.



16. Plan wyrobisk Stanisława Konopki z rozmieszczeniem torowisk, ok. 1939 r. Źródło: zbiory Stanisława Konopki z Kielc.

3385,7 kg chleba, 367,3 kg mąki, 131,4 kg kaszy, 72,45 kg kawy, 558,7 kg mięsa, 175,3 kg cukru, 311,9 kg marchewki, 74,1 kg masła, 100 kg soli, 91,1 kg makaronu, 38,2 kg margaryny, 18 kg miodu, 1,6 kg łożu, 500 kostek bulionu i 1790 sztuk jaj⁶⁷.

Po zakończeniu wojny firma nadal funkcjonowała, kontynuując produkcję kamienia łamanego i tłucznia. W czerwcu 1945 r. otrzymano zlecenie od Jednostki Wojskowej Poczta Polowa 65632 (1 Samodzielny Inżynieryjno-Lotniskowy Batalion Lotnictwa WP w Dęblinie)⁶⁸ na 1200 t tłucznia (20–50 mm) w cenie 220 zł za tonę⁶⁹.

W sprawozdaniach do GUS w 1948 r. odnotowywano wydobycie marmuru, ale czy rzeczywiście były to bloki marmurowe? Czy tylko kamień wapienny nazywany subtelnie – co podkreślało „szlachetność” surowca – kamieniem marmurowym, czyli marmurem? (tab. 3). Wiele przedsiębiorstw reklamowało w ten sposób surowiec wapienny, m.in. opisywana wcześniej firma „Zakłady Mielenia Marmuru Kieleckiego”.

Z dniem 1 stycznia 1949 r. wygasła umowa dzierżawy gruntów od wspólnoty wsi Czarnów (kamieniołom w sąsiedztwie g. Ślichowicy) i przedsiębiorstwo zostało zlikwidowane, co spowodowało również zaprzestanie wydobycia surowca na Górkach Czarnowskich⁷⁰.

Kamieniołom „Czarnów”

Ważnym miejscem eksploatacji wapienia była również góra Grabina Wielka, znajdująca się ok. 800 m na zachód od Karczówki⁷¹ (il. 1, 17). Po drugiej wojnie światowej na południowo-zachodnim stoku wzniesienia okoliczni mieszkańcy pozyskiwali kamień na własne potrzeby, tworząc niewielkie łomiki skalne. Według relacji górników pracujących w 1917 r. przy wydobyciu galeny w znajdującym się opodal szybie „Barbara” nie prowadzono wcześniej na Grabinie wydobycia kamienia. Znajdowały się tu nieużytki i pastwiska, na których mieszkańcy ówczesnej wsi Czarnów wypasali bydło⁷².

Od połowy 1954 r. Spółdzielnia Pracy „Kopaliny Mineralne” w Kielcach rozpoczęła tu systematyczną eksploatację surowca, doprowadzając do powstania – znanego nam dziś – rozległego wyrobiska (il. 17, 18). Funkcjonowało ono pod nazwą „Kamieniołom Czarnów”. Zarejestrowane złożo wapienia obejmowało masyw góry

67 MPSK, Księgi kontowe magazynu materiałów pomocniczych za lata 1941, 1942.

68 https://jednostki-wojskowe.pl/index.php?option=com_content&view=article&id=914:numery-poczt-polowych&catid=19&Itemid=62 (dostęp: 1 V 2022 r.).

69 MPSK, Umowa z dn. 21 VI 1945 r.

70 APK, UWK II, sygn. 2949, s. 42.

71 Góra Grabina ma dwa szczyty, nazywane Grabina Wielka i Mała. W. Dzikowski, D. Kopertowska, *Toponimia Kielc...*, s. 23.

72 Archiwum Spółdzielni Pracy „Kopaliny Mineralne” w Kielcach (dalej: SPKM), Karta rejestracja złoża „Czarnów”, 1 III 1956 r., k. nlb.

Tabela 3. Dane dotyczące stanu zatrudnienia i produkcji firmy „Stanisław Konopka – Kamieniołomy w Czarnowie” z lat 1946–1948, przesłane do Wojewódzkiego Wydziału Przemysłowego i GUS.

miesiąc	zatrudnienie (liczba osób)		produkcja (w tonach)		
	robotnicy	urzędnicy	kamień	tłuczeń	marmur
1946					
08	42	1	975	1080	-
09	43	1	-	1242	-
1947					
06	29	1	570	650	-
07	30	1	754	353	-
08	31	1	35	1493	-
09	30	1	65	939	-
10	28	1	-	1971	-
12	23	1	-	890	-
1948					
01–03	kamieniołom nieczynny				
04	19	1	-	283	-
05	31	1	-	1068	-
06	31	1	-	1280	317
07	26	1	-	1094	418
08	29	1	-	1024	586
09	24	1	-	895	514
10	24	1	-	977	680
11	20	1	-	829	296
12	20	1	-	307	584

Źródło: APK, UWK II, sygn. 2949, k. 1–45.

(-) nie wykazano produkcji.

Grabiny (Wielkiej i Małej) oraz górę Dalnię, którą planowano eksploatować w późniejszym okresie⁷³. Obliczone zasoby kamienia wynosiły: Grabina – 4 687 500 m³, Dalnia – 1 562 500 m³.

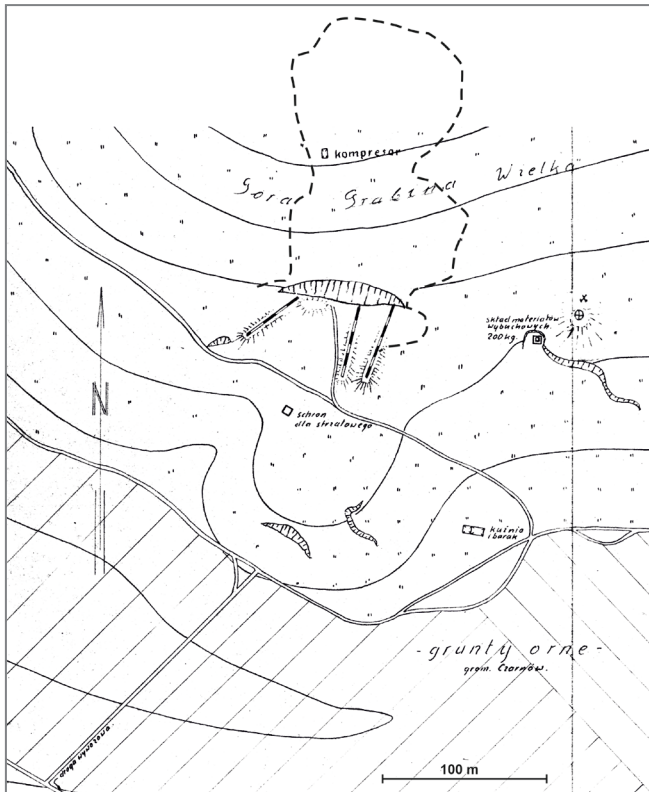
Spółdzielnia podjęła się „ciężkiego” zadania ze względu na problemy transportowe. „Żaden z inwestorów nie podejmował się prowadzenia rentownej eksploatacji w tak ciężkich warunkach wywozowych (wywóz kołowy do Kielc – 6 km, do Białogonu 4 km, w tym 3 km drogi polnej, górzystej)”⁷⁴. Według informacji uzyskanych od Jana Kłosowskiego, pracownika Spółdzielni, do kruszenia skał wykorzystywano ładunki wybuchowe, dla których otwory strzałowe wiercono przy pomocy

73 Tamże.

74 Tamże.



17. Lokalizacja Kamieniołomu „Czarnów” na Grabinie Wielkiej (1) i wyrobisk skalnych na południowo-zachodnim stoku Dalni (2), znajdujących się w sąsiedztwie Karczówki (3). Źródło: Numeryczny model terenu z wykorzystaniem skaningu laserowego LIDAR. <https://mapy.geoportal.gov.pl/> (dostęp: 30 VIII 2022 r.).



18. Kamieniołom „Czarnów”, stan prac górniczych w 1956 r., skala 1:2000. Linia kreskowaną zaznaczono obszar, który został objęty eksploatacją do czasu zamknięcia zakładu w 1974 r. Źródło: Spółdzielnia Pracy „Kopaliny Mineralne” w Kielcach (dalej: SPKM), Załącznik do karty rejestracyjnej złoża „Czarnów”, 01 III 1956 r., k. nlb.

kompresora⁷⁵. Do każdego przodka doprowadzone były szyny kolejki (rozstaw 600 mm). Kamień ładowano ręcznie na koleby i przepychano na rampę, gdzie urobek zsypany był z wagoników na furmanki, przyczepy ciągnikowe i samochody ciężarowe. Dalej transportowano go do rampy kolejowej w Białogonie⁷⁶. W 1956 r. rozważano wybudowanie toru łączącego linie kolejowe Kielce – Częstochowa i Kielce – Kraków, który przebiegałby od Szczukowskich Górki do Białogonu, w pobliżu zachodniego stoku góry Grabiny⁷⁷ (il. 19). Wydobyte surowca (jakie znamy ze szczerbów danych) wyniosło: 1954 r. – 4704,8 t, 1955 r. – 12 805,9 t, 1973 r. – 40 000 t. Paradoksalnie, można było zwiększyć wydobyte, ale przy małym wydatku transportu byłyby to kłopotliwe. Uważano, że gdyby wybudowano bocznice kolejową, można by w pierwszym etapie eksploatować 50 000 t rocznie, a przy osiągnięciu szczytu góry nawet 100 000 t. Koszt budowy bocznic wyliczono na 1 mln złotych.

W latach 1960–1963 otwarto drugi poziom eksploatacyjny, ale niekorzystne warunki geologiczne, a w szczególności leje krasowe, spowodowały, że zaniechano tam wydobywania – prace prowadzono tylko na pierwszym poziomie. W szczytowej części góry uzyskano ścianę o wysokości 24 m. W południowej części kamieniołomu, przy rampie załadowniczej, funkcjonowały dwie kruszarki przewożne, zakład posiadał budynek socjalny i kuźnię oraz skład materiałów pędnych i wybuchowych. Kierownikiem zakładu był Mieczysław Goraj⁷⁸. Według relacji dr. inż. Andrzeja Szlagowskiego, który pracował w Spółdzielni w latach 1961–1963, oprócz zwykłej produkcji tłuczni na cele drogowe dobre właściwości wapienia umożliwiały jego sprzedaż do cukrowni i hut. Kamień o odpowiedniej wielkości (sortowany ręcznie) wysyłany był do Niemiec (ok. 10% wydobytego surowca)⁷⁹. Cieszył się on również dużym zainteresowaniem przemysłu celulozowo-papierniczego. Kamień łamany o wym. 24–45 cm kupowały zakłady w Tychach, Włocławku i Kluczborku⁸⁰.

75 Relacja Jana Kłosowskiego, pracownika Spółdzielni Pracy „Kopaliny Mineralne” w Kielcach, 13 VII 2022 r.

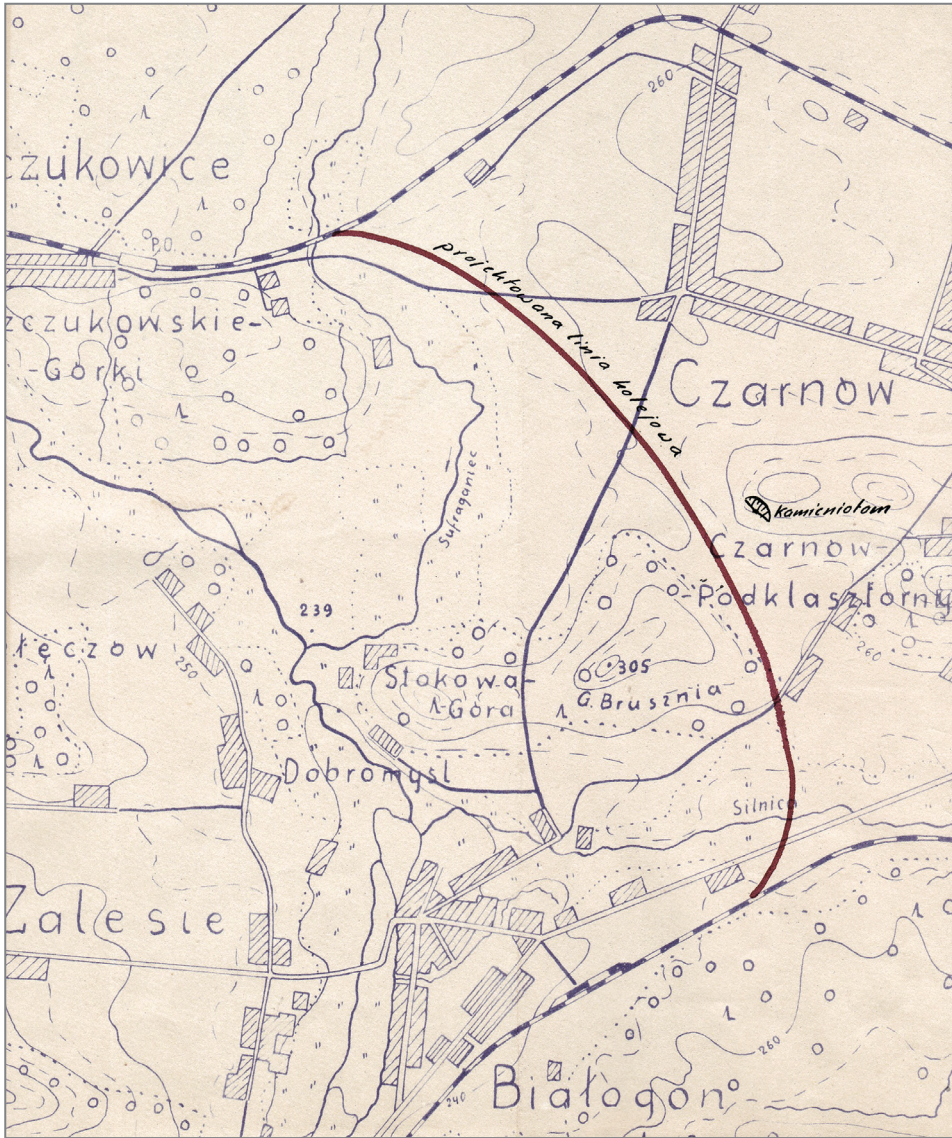
76 A. Szlagowski, *Opowieści świętokrzyskiego gwarka*, Zagnańsk – Kielce 2020, s. 26; SPKM, Karta rejestracji złoża „Czarnów”, 1 III 1956 r., k. nlb.

77 Tamże.

78 SPKM, Plan likwidacji Oddziału Górniczego „Czarnów”, k. 7; S. Kędzior, *Spółdzielczość pracy Kielecczyzny*, Kielce – Zagnańsk 2016, s. 39.

79 Informacja otrzymana od dr. inż. Andrzeja Szlagowskiego z Kielc. W swoich wspomnieniach opisał on również modernizację układu torowisk w kopalni, którą opracował w celu usprawnienia transportu surowca do przeladowni. Problem – przed dokonaniem zmian – dobrze ilustruje zdjęcie fotografika Stanisława Lipki z 1961 r. (il. 20g). Jak można zauważyć, pojedyncza (centralna) obrotnica dla tak dużej liczby torów dochodzących od ściany eksploatacyjnej oraz od strony przeladowni (po lewej) i na hałdę (na wprost) była „wąskim gardłem” w sprawnym transporcie urobku. A. Szlagowski, *Opowieści świętokrzyskiego gwarka...*, s. 27.

80 W procesie produkcji papieru wykorzystywano mączkę wapienną jako wypełniacz, SPKM, Plan likwidacji Oddziału Górniczego „Czarnów”, 6 VII 1976 r., s. 5–6; E. Lewicka, *Ewolucja wykorzystania wypełniaczy mineralnych w przemyśle papierniczym*, „Zeszyty Naukowe Instytutu Gospodarki Surowcami Mineralnymi i Energią PAN” 2018, z. 106, s. 103.



19. Fragment mapy okolic Czarnowa z zaznaczonym przebiegiem projektowanego toru łączącego linie kolejowe Kielce – Częstochowa i Kielce – Kraków, skala 1:25 000. Źródło: SPKM, Załącznik do karty rejestracyjnej złoza „Czarnów”, 01 III 1956 r., k. nlb.

Zapewne w wyniku zmian prawnych 28 maja 1968 r., decyzją Ministra Budownictwa i Przemysłu Materiałów Budowlanych, utworzono obszar górniczy „Czarnów”. W ostatnich latach funkcjonowania zakładu nie wykorzystywano już rampy, zlikwidowano tory, a kamień ładowano bezpośrednio na samochody w kamieniołomie. Eksploatację zakończono 31 grudnia 1974 r. – nie ze względów geologiczno-złożowych, ale przez plany zagospodarowania przestrzennego obszarów podmiejskich⁸¹. Ograniczeniem dla działalności górniczej był również fakt, że kamieniołom znajdował się w obrębie strefy ochrony sanitarnej ujęć wodnych dla miasta Kielce.

W chwili likwidacji zakładu znajdowały się na jego terenie rampy załadownicze (dwie drewniane i dwie murowane), magazyn materiałów pędnych, skład materiałów wybuchowych, budynek socjalny (50 m²), warsztat-kuźnia (20 m²), dwie sprężarki przewoźne, dwie kruszarki przewoźne i tory kolejki zakładowej⁸².

Wyrobisko stokowe, jakie pozostało po eksploatacji, było łatwe do rekultywacji. Projektowano utworzenie trasy spacerowo-turystycznej, wg koncepcji zagospodarowania Wojewódzkiego Parku Kultury i Wypoczynku. Dokumentację opracował Zakład Badań i Rozwoju Budownictwa Komunalnego w Kielcach, która uzgodniona została z Wydziałem Rolnictwa, Leśnictwa i Skupu Urzędu Powiatowego. W trakcie zatwierdzania planu likwidacji kamieniołomu sytuacja nieoczekiwanie uległa zmianie. Na prośbę Zarządu Miejskiego Ligi Obrony Kraju w Kielcach, 28 października 1974 r. Wydział Gospodarki Komunalnej Urzędu Miasta zaproponował, aby na terenie kamieniołomu zamiast trasy spacerowo-turystycznej zbudować ośrodek sportowo-strzelecki. Po akceptacji nowej koncepcji i korektach projektu Spółdzielnia miała uporządkować teren, zlikwidować zbędną infrastrukturę, zabezpieczyć ściany i wyrównać dolną powierzchnię wyrobisk ze spadkiem w celu naturalnego odpływu wody z opadów atmosferycznych. W ścianie północnej miał być wykonany wykop pod tarczownicę o długości 60 m. Pozostawiono do wykorzystania budynek socjalny, warsztat i skład materiałów wybuchowych⁸³.

Obiekt oddano Lidze Obrony Kraju 11 sierpnia 1978 r. Nie wiadomo, czy faktycznie powstał tam ośrodek strzelecki, ale wiele lat później – przy użyciu broni białej – odbyła się tu walka ze smokiem. W kamieniołomie nakręcono bowiem sceny do serialu „Wiedźmin” (2002 r., odc. 4 „Smok”).

Pomimo życzliwej pomocy pracowników Spółdzielni, która od 1951 nadal funkcjonuje, nie udało się uzyskać zbyt wielu informacji na temat działalności Kamieniołomu „Czarnów”. W Archiwum Państwowym w Kielcach dostępne są tylko bilanse księgowe, na podstawie których nie ma możliwości wyodrębnienia

81 Obszar górniczy „Czarnów” zniesiono 22 X 1976 r. decyzją Ministra Budownictwa i Przemysłu Materiałów Budowlanych (MB-5/KN/6133-3/76), SPKM, Decyzje o zniesieniu obszarów górniczych, k. nlb.

82 SPKM, Plan likwidacji Oddziału Górniczego „Czarnów”, k. 12.

83 SPKM, Plan likwidacji Oddziału Górniczego „Czarnów”, s. 4–10.

20. Kamieniołom „Czarnów”:



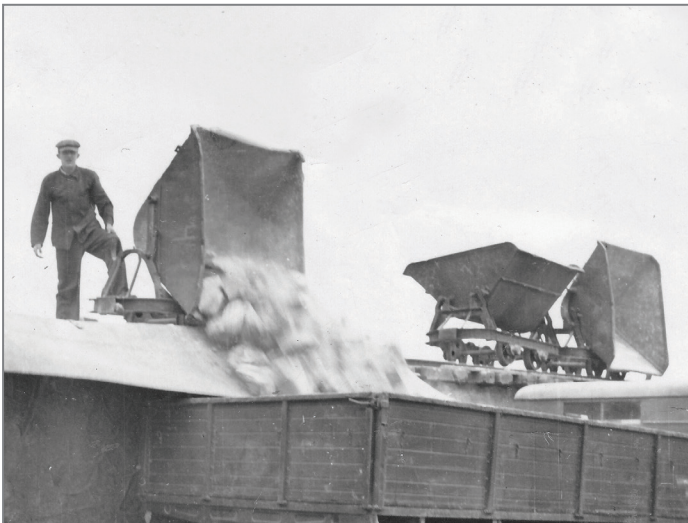
a – panorama kamieniołomu, widok od południa, fot. Z. Rubinowski, 1972 r.; źródło: zbiory autora,



b – północna ściana wyrobiska, fot. Z. Rubinowski, 1972 r.; źródło: zbiory autora,



c – załadunek urobku na przyczepy ciągnikowe, fot. J. Fijałkowski, 1957 r.; źródło: MNKi/Pf/710,



d – rampa przeładunkowa, ok. 1955 r., na zdjęciu „ob. Kaczmarczyk”; źródło: Księga pamiątkowa Spółdzielni Pracy „Kopaliny Mineralne” w Kielcach, s. 15,



e – rozbijanie bloków skalnych, ok. 1954 r.; źródło: księga pamiątkowa Spółdzielni Pracy „Kopaliny Mineralne” w Kielcach, s. 17,



f – wiercenie otworów strzałowych, fot. J. Fijałkowski, 1957 r.; źródło: MNKi/Pf/817,



g – układ torów na wyrobisku, widok od strony północno-wschodniej, fot. Stanisław Lipka, 1961 r.; źródło: Muzeum Historii Kielc, MHKi/1/2955,



h – pierwszy samochód zakupiony w Spółdzielni „Kopaliny Mineralne”, w czynie społecznym brygada dokonuje reperacji dróg dojazdowych, ok. 1955 r.; źródło: Księga pamiątkowa Spółdzielni Pracy „Kopaliny Mineralne” w Kielcach, s. 14.

danych dotyczących tego zakładu⁸⁴. Natomiast bogata jest dokumentacja fotograficzna pochodząca z książki pamiątkowej Spółdzielni oraz z prac badawczych geologów Zbigniewa Rubinowskiego i Jerzego Fijałkowskiego (il. 20a-h).

Obečna długość wyrobiska wynosi 300 m, szerokość od 100 do 150 m, a wysokość 18 m przy ścianie wschodniej. Dobrze widoczna jest hałda na południowo-zachodnim stoku góry, nasyp kolejki prowadzącej do rampy załadowniczej oraz jej murowane pozostałości z kamienia, znajdujące się po stronie wschodniej drogi wjazdowej do kamieniołomu.

Kamieniołomy na górze Dalni

Góra Dalnia jest dobrze znana z występowania pozostałości dawnych prac górniczych (szybików i szpar), będących pamiątką po wydobyciu rudy ołowiu. Jednak na jej powierzchni, szczególnie po stronie południowo-zachodniej, zidentyfikowano również ślady eksploatacji kamienia, które prowadzone były w XIX i XX w. (il. 1, 17). Wapień z Dalni pozyskiwała huta białogóńska oraz okoliczni mieszkańcy na cele budowlane⁸⁵ – interesujące zdjęcie wykonane w 1960 r. przez fotografa Pawła Pierścińskiego dokumentuje taką właśnie działalność (il. 21).

Kończąc opis czarnowskich kamieniołomów, należy wspomnieć, że od 1927 r. do 1936 r. funkcjonowała w Kielcach firma „Kamieniołomy Ołowianka, Bukówka i Czarnów F. Czarnowski i S-ka z ograniczoną odpowiedzialnością”⁸⁶. Użycie nazwy „Czarnów” jest bardzo intrygujące. Czy faktycznie podjęto tu prace górnicze?



21. Kamieniołom na górze Dalni, fot. P. Pierściński, 1960 r. Źródło: zbiory S. Krupy.

84 APK, Wojewódzki Związek Spółdzielni Pracy w Kielcach.

85 T. Wróblewski, *Śladami dewońskiego morza i kieleckich gwarków*, Kielce 2012, s. 38.

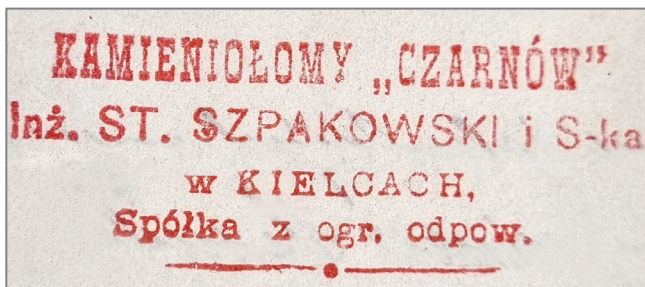
86 29 IV 1929 r. spółka zmieniła nazwę na „Kamieniołomy Ołowianka, Bukówka i Czarnów dawniej F. Czarnowski i S-ka z ograniczoną odpowiedzialnością”, a w 1936 r. podjęła decyzję o likwidacji, APK, SOK, sygn. 8700, k. 1–8, 15.

Analizując czas funkcjonowania firmy oraz lokalizację stacji załadunkowej „Kielce II”, czyli Kielce Herbskie (aneks 13), najbardziej prawdopodobna wydaje się eksploatacja w kamieniołomach na wschód od góry ślichowickiej, które od 1934 r. były eksploatowane przez Konopkę.

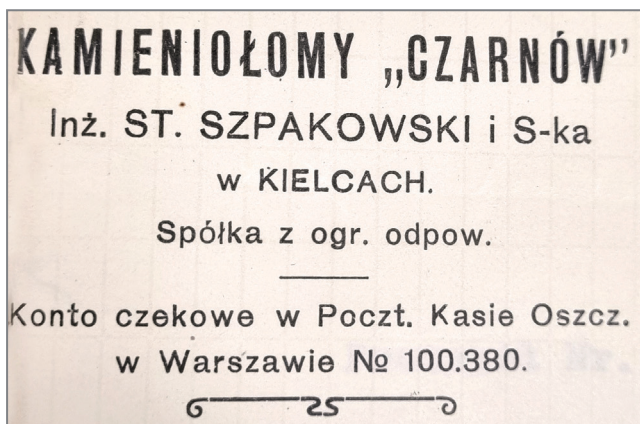
Autor składa serdeczne podziękowania dla p. Stanisława Konopki z Kielc za inspirację do napisania tego artykułu i użyczenie dokumentów, dla pracowników Spółdzielni Pracy „Kopaliny Mineralne” w Kielcach: Antoniego Szafranka – prezesa, Barbary Wesołowskiej – specjalistki ds. geologii, Jana Kłosowskiego – kierownika działu mechaniczno-elektrycznego oraz dla dr. inż. Andrzeja Szlagowskiego z Kielc za cenne informacje dotyczące działalności kamieniołomu „Czarnów”, ponadto dla Stanisława Krupy z Warszawy za użyczenie unikatowych fotografii oraz Konrada Maja z Archiwum Państwowego w Kielcach za pomoc w poszukiwaniu materiałów źródłowych.

ANEKS

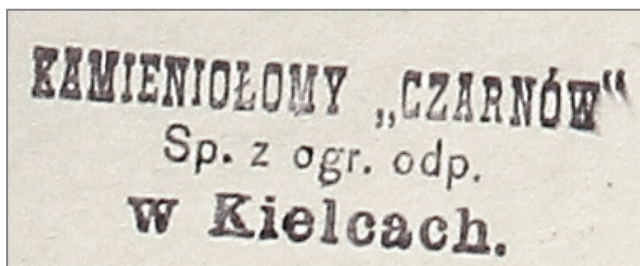
1. Pieczęć firmowa, APK,
Sąd Okręgowy w Kielcach
(dalej: SOK), sygn. 8662,
k. 1.



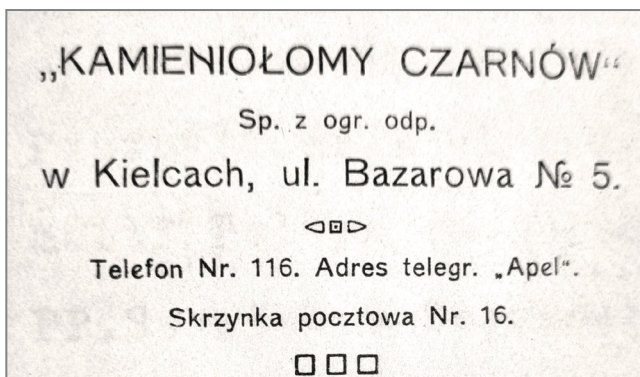
2. Nagłówek papieru fir-
mowego, APK, SOK, sygn.
8662, k. 7.

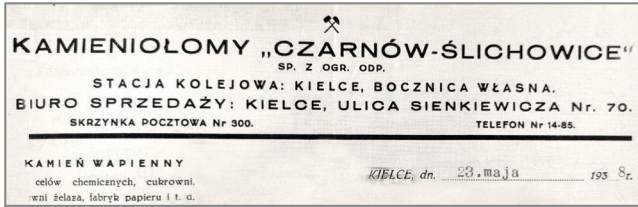


3. Pieczęć firmowa, APK,
SOK, sygn. 8662, k. 42.

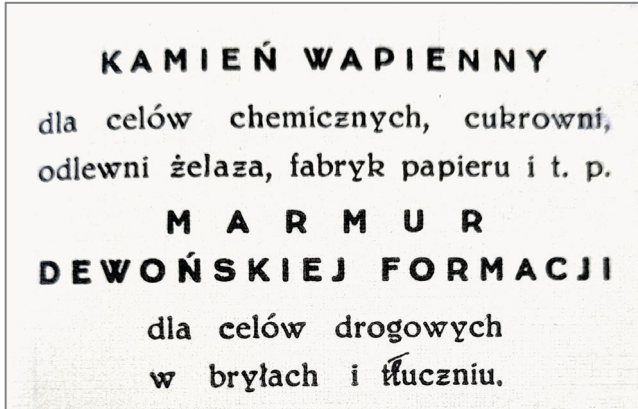


4. Nagłówek papieru fir-
mowego, APK, SOK, sygn.
8662, k. 57.





5. Nagłówek papieru firmowego, APK, SOK, sygn. 8861, k. 36.



6. Reklama na papierze firmowym firmy „Kamieniołomy Czarnów-Ślichowice...”, APK, SOK, sygn. 8861, k. 26.



7. Pieczęć firmowa, APK, SOK, sygn. 8861, k. 26.

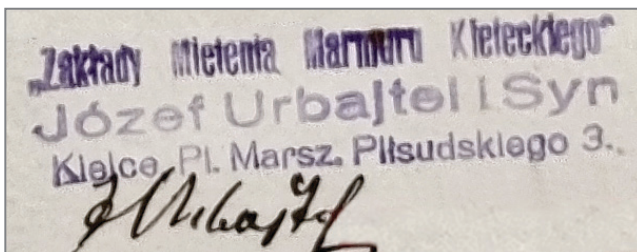


8. Pieczęć firmowa, APK, SOK, sygn. 8861, k. 36.

9. Nagłówek papieru firmowego, APK, Akta miasta Kielc (dalej: AmK), sygn. 4757, k. 19.



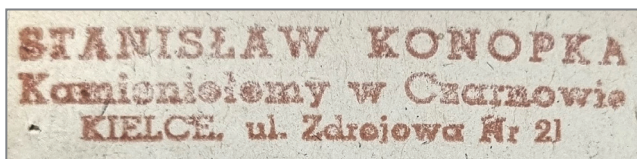
10. Pieczęć firmowa, APK, AmK, sygn. 4757, k. 52.



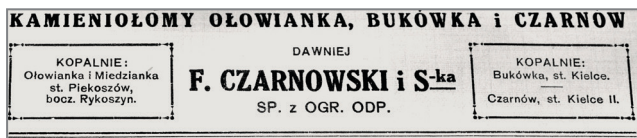
11. Nagłówek papieru firmowego, APK, SOK, sygn. 8914, k. 2.



12. Pieczęć firmowa, APK, Urząd Wojewódzki Kielecki I, sygn. 2949, k. 38.



13. Nagłówek papieru firmowego, APK, SOK, sygn. 7059, k. 25.



Bibliografia

Źródła archiwalne

Archiwum Państwowe w Kielcach

Akta miasta Kielc

sygn. 4757, Projekt budowy Zakładu Mielenia Marmuru Kieleckiego i przebudowa budynku tartacz., przy ul. Młynarskiej nr 18. Własność: Firma „Urbajtel i Syn”, luty 1930 r.

Biuro Projektów Budownictwa Komunalnego w Kielcach

sygn. 228, Rekultywacja terenów pogórnich kamieniołomu „Ślichowice”, założenia techniczno-ekonomiczne, czerwiec 1972 r.

sygn. 229, Rekultywacja terenów pogórnich kamieniołomu „Ślichowice”, założenia techniczno-ekonomiczne, czerwiec 1972 r.

Okręgowy Urząd Górniczy w Kielcach

sygn. 257, Dodatek do planu ruchu na lata 1968–1972, obejmujący częściowy plan likwidacji kamieniołomu „Ślichowice”

Sąd Okręgowy w Kielcach

sygn. 8861, Kamieniołomy Czarnów-Ślichowice spółka z ograniczoną odpowiedzialnością w Kielcach, 1936–1938

sygn. 8662, Kamieniołomy „Czarnów” w Kielcach, Inż. Szpakowski i spółka – spółka z ograniczoną odpowiedzialnością, 1921–1942

sygn. 8700, Kamieniołomy Ołowianka, Bukówka i Czarnów F. Czarnowski i S-ka z ograniczoną odpowiedzialnością, 1927–1943 r.

sygn. 8740, Kamieniołomy Ślichowice spółka z ograniczoną odpowiedzialnością w Kielcach, 1929–1942

sygn. 8914, Kieleckie Kamieniołomy Ślichowice-Czarnów spółka z ograniczoną odpowiedzialnością w Kielcach, 1946–1949

sygn. 7059, Akta w sprawie Gromady wsi Miedzianka – adw. Grzegorzewski przeciwko Bolesławowi Łaszczyńskiemu i Towarzystwu Akcyjnemu Zofia w osobach Stanisława i Bolesława Łaszczyńskich zamieszkałych w Miedziance, 1928–1932

Starostwo Powiatowe Kieleckie I

sygn. 2295, Kamieniołomy „Czarnów” – eksploatacja, 1922–1924

sygn. 2422, Wykaz kopalni i kamieniołomów na terenie powiatu kieleckiego, 1928 r.

Urząd Wojewódzki Kielecki I

sygn. 13238, Piec wapienny polowy Samuela Goldfarba w Kielcach, ul. Młynarska 9, 1929–1930

sygn. 15901, Sprawy Kieleckich Kamieniołomów Rządowych, 1919 r.

sygn. 15904, Sprawy Kieleckich Kamieniołomów Rządowych, 1921 r.

sygn. 15907, Sprawy Kieleckich Kamieniołomów Rządowych, 1922 r.
sygn. 17830, Projekt na budowę pieca do wypalania wapna na górze Czarnów, gminy Niewachłów przez „Kamieniołomy Czarnów Sp. z. ogr. odp. w Kielcach”, 1924 r.

Urząd Wojewódzki Kielecki II

sygn. 2948, Sprawozdania statystyczne produkcji i stanu zatrudnienia „Kamieniołomów Czarnów-Ślichowice”, 1946–1948

Okręgowy Urząd Ziemski w Kielcach

sygn. 4524, Przymusowy wykup majątku Czarnów, gminy Niewachłów powiatu kieleckiego, na cele reformy rolnej, 1924–1926

Archiwum Geologa Wojewódzkiego. Urząd Marszałkowski Województwa Świętokrzyskiego w Kielcach

sygn. D.III/125, Karta rejestracyjna złoża wapieni w Ślichowicach, 19 XII 1958 r.

sygn. D.III/125b, Z. Rubinowski, Program zagospodarowania kamieniołomu „Ślichowice”, 1968 r.

Archiwum Spółdzielni Pracy „Kopaliny Mineralne”

Karta rejestracja złoża „Czarnów”, 1 III 1956 r.

Plan likwidacji Oddziału Górniczego „Czarnów”, 6 VII 1976 r.

Kronika Spółdzielni Pracy „Kopaliny Mineralne”, 1951–1978

Muzeum Narodowe w Kielcach

MNKi/Ph/860, J. Czarnocki, Dziennik polowy, 1921 r.

Archiwum Stanisława Konopki z Kielc

Szkic sytuacyjny istniejącej bocznicy firmy J. Urbajtel i projektowanej bocznicy firmy S. Goldfarb na stacji Kielce – Herby, ok. 1937 r.

Umowa zawarta między Panem Mieczysławem Bilskim Wojewodą Kieleckim, działającego w imieniu Urzędu Wojewódzkiego / Okręgowej Dyrekcji Robót Publicznych w Kielcach, a Panem Stanisławem Konopką w sprawie stosunku służbowego, Kielce 15 V 1924 r.

Projekt rampy i kolejki wąskotorowej Konopki Stanisława na dzierzawionym placu handlowym przy torze nr 19 na stacji Kielce-Herbskie, plan sytuacyjny 1:1000, 28 I 1938 r.

Pismo DOKP w Radomiu do Stanisława Konopki w sprawie warunków budowy rampy, 17 III 1938 r.

Projekt budowy normalnotorowej bocznicy dla f-my Stanisław Konopka w Kielcach na st. Kielce-Herbskie, plan sytuacyjny 1:2000, 08 III 1938 r.

Potwierdzenie zamówienia ze Zjednoczonych Zakładów Materiałów Wybuchowych i Azotu SA w Łaziskach Górnych, 26 VIII 1939 r.

Rachunek wystawiony przez Lignoza SA w Katowicach, 23 VI 1939 r.
Oferta firmy „Juljusz Weiss Koleje Polne, Leśne i Fabr. we Lwowie”,
10 I 1938 r.
Księga kontowa magazynu materiałów pomocniczych za rok 1941, s. 1–35.
Księga kontowa materiałów pomocniczych za rok 1942, s. 1–49.

Archiwum prywatne autora

Mapa województwa kieleckiego, powiat Kielce, 1:25 000, Zarząd Topograficzny
Sztabu Generalnego, WZkart. RW E-2116 CW4570

Źródła drukowane

„Dodatek do Dziennika Urzędowego Ministerstwa Sprawiedliwości”, 16 V
1925 r., nr 39a
„Biuletyn Przetargowy”, nr 45, 23 X 1936 r.
„Biuletyn Przetargowy”, nr 12, 28 III 1939 r.
„Monitor Polski”, nr 193, 21 VIII 1936 r.
„Monitor Polski”, nr 88, 21 VI 1947 r.
„Monitor Polski”, nr A–57, poz. 888, 18 VI 1952 r.
„Monitor Polski”, nr 42, poz. 246, 12 V 1958 r.
„Monitor Polski”, nr 48, poz. 373, 10 XI 1969 r.
Dziennik Ustaw, nr 70, poz. 462, 15 VII 1920 r.

Prasa

„Przegląd Budowlany”, 1936 r.
„Robotnik”, 1939 r.

Opracowania

Banaszek T., *Składy amunicyjne Kielce Herby (1919–1929)*, „Studia Muzealno
-Historyczne” 2021, t. 13.
Czarnecki J., *Mniej znane zabytki geologiczne Gór Świętokrzyskich*, „Ochrona
Przyrody” 1932, r. 12.
Czarnecki J., *W sprawie ochrony krajobrazu i obiektów naukowych w granicach
Kielc*, „Wiadomości Muzeum Ziemi” 1948, t. 4.
Dzikowski W., Kopertowska D., *Toponimia Kielc*, Warszawa – Kraków 1976.
Kędzior S., *Spółdzielczość pracy kielecczyzny*, Kielce – Zagnańsk 2016.
Kielce – Keltz. Historia społeczności żydowskiej, red. P. Wolańczyk, Kielce
2022.
Król P., Kozak B., Fijałkowska-Mader A., *Historia eksploatacji piaskowców
dolnodewońskich na górze Barczy*, „Studia Muzealno-Historyczne” 2020, t. 12.
Kuczyński J., *Władysław Koterski-Spalski (1892–1973)*, „Rocznik Muzeum
Narodowego w Kielcach” 1977, t. 10.
Majcher-Ociesa E., *Przemysł drzewny w Kielcach w latach 1918–1939*, „Studia
Muzealno-Historyczne” 2013, t. 5.

Lewicka E., *Ewolucja wykorzystania wypełniaczy mineralnych w przemyśle papierniczym*, „Zeszyty Naukowe Instytutu Gospodarki Surowcami Mineralnymi i Energią PAN” 2018, z. 106.

Massalski E., *Najcenniejsze pod względem dydaktycznym zabytki skalne Gór Świętokrzyskich*, „Zabytki Przyrody Nieożywionej” 1951, z. 1(4).

Niebrzydowska W., Szabat B., *Hassenbein Natan* [w:] *Świętokrzyski słownik biograficzny*, t. 2, red. J. Szczepański, Kielce 2009.

Rembalski A., Wójcik Z., *Jan Czarnocki (1889–1951). Geolog i regionalista kielecki*, Kielce 2020.

Szczepański J., *Kielecki słownik biograficzny. Architekci i budowniczowie*, Kielce 1990.

Szlagowski A., *Opowieści świętokrzyskiego gwarka*, Zagnańsk – Kielce 2020.

Wróblewski T., *Śladami dewońskiego morza i kieleckich gwarków*, Kielce 2012.

Urbański K., *Kieleccy Żydzi*, Kielce 1993.

Urbański K., *Leksykon dziejów ludności żydowskiej Kielc 1789–1999*, Kielce 2000.

Urbański K., *Słownik historii kieleckich Żydów*, Kielce 1995.

Urbański K., *Spoleczność żydowska w Kielcach*, Kielce 1989.

Internet

Plan komunikacyjny Kielc z 1944 r. The Library of Congress, Washington, DC, USA, G6521.R1 s100.G4_MLC, <http://igrek.amzp.pl/11797830>

„Kartenbeilagen zur Militärgeographischen Beschreibung von Polen”, Abteilung für Kriegskarten und Vermessungswesen, <http://igrek.amzp.pl/1755371>

<https://stareplanymiast.pl/zdjecie-lotnicze-kielc-1944r/>

<https://jednostki-wojskowe.pl/>

<https://humus.livejournal.com/7440402.html>

<https://fotopolska.eu/1166584,foto.html>

O autorze:

Paweł Król – kustosz, kierownik Działu Historii Naturalnej Muzeum Narodowego w Kielcach. W pracy naukowej zajmuje się historią oraz inwentaryzacją stanowisk górnictwa kruszcowego i kamiennego na kielecczyźnie. Autor wielu publikacji oraz wystaw o tematyce przyrodniczej i historycznej. Członek Kieleckiego Towarzystwa Naukowego.

e-mail: p.krol@mnki.pl

Paweł Król (National Museum in Kielce) Quarries of the Czarnów district

Abstract: This article describes the history of limestone quarrying in the former village of Czarnów, now a district of Kielce. The history of the plants from the inter-war period until the 1970s was reconstructed. Four large quarries operated in the area in question, two of which have been re-developed and are now recreational areas, while the others were closed or significantly transformed.

Keywords: Kielce, Czarnów, stone mining, quarry

