

Paweł Król (Muzeum Narodowe w Kielcach)

## Zakłady Wapienne „Międzygórze” w Kielcach

Streszczenie: Artykuł przedstawia historię zakładu wapienniczego „Międzygórze” w Kielcach, prowadzonego przez Mendla Lipszyca i spółkę w latach 1909–1939 oraz jego powojenne dzieje do 1974 r. Opisuje przemiany własnościowe, dzierżawy oraz analizuje rozwój przestrzenny kamieniołomu i jego infrastruktury przemysłowej. W ogólny sposób omawia adaptację wyrobisk na tereny rekreacyjno-wypoczynkowe dla mieszkańców Kielc.

Słowa kluczowe: Międzygórze, Wietrznia, kamieniołom, zakłady wapiennicze.

Na górze Wietrzni w Kielcach od końca XIX w. eksploatowano wapień dewońskie do celów budowlanych, drogowych i produkcji wapna. Najbardziej znana jest działalność Abrama (Abrahama) Zagajskiego<sup>1</sup>, który w 1885 r. uruchomił w jej zachodniej części duże „Zakłady Wapienne *Wietrznia* A. Zagajski i S-wie”<sup>2</sup>. To rodzinne przedsiębiorstwo funkcjonowało z dobrym skutkiem do 1950 r.<sup>3</sup> Na początku XX w. w jego cieniu, po wschodniej stronie w środkowej części wzniesienia, rozwinęła działalność przemysłowa spółka Mendla Lipszyca<sup>4</sup>, uruchamiając

- 
- 1 Pochodzący z Chmielnika Abraham Zagajski kupił kamieniołom na górze Wietrzni i przeniósł się do Kielc. Zakładem kierował do 1914 r., a następnie przekazał go synowi Herszlowi (1860–1937), który znakomicie prowadził przedsiębiorstwo, ale także dał się poznać jako społecznik, członek wielu towarzystw dobroczynnych, fundator domu starców i sierocińca, radny. K. Urbański, *Leksykon dziejów ludności żydowskiej Kielc 1789–1999*, Kielce 2000, s. 198.
  - 2 Archiwum Państwowe w Kielcach (dalej: APK), Urząd Wojewódzki Kielecki I (dalej: UWK I), sygn. 21/100/0/12/12751, k. 54.
  - 3 E. Majcher, *Działalność społeczno-gospodarcza rodzin Ehrlichów i Zagajskich [w:] Kielce i Kielczanie w XIX i XX w.*, red. U. Oetingen, Kielce 2005, s. 283.
  - 4 Mendel Lipszyc (Lipschitz, Lipszütz) urodził się w 1882 r. w Warszawie. Był synem Abrama-Mordki i Dwojry Zylbersztajn. W 1906 r. w Kielcach wziął ślub z Gela Staszowską z domu Moszkowicz (Mendel i Gela byli rozwodnikami), córką Gimpela i Frymety. W 1923 r., w wyborach uzupełniających, został wybrany do Kieleckiej Rady Miejskiej. Zamordowany przez Niemców w 1942 r. Za uzyskane informacje dziękuję dr Barbarze Kasprzyk-Dulewicz z Muzeum Historii Kielc oraz dr. Jarosławowi Dulewiczowi. APK, Akta Stanu Cywilnego Okręgu Bóżniczego w Kielcach (dalej: ASC), sygn. 21/422/0/40, Księga urodzeń małżeństw i zgonów za 1906 r., Akt małżeństwa nr 61; K. Urbański, *Zagłada ludności żydowskiej Kielc 1939–1945*, Kielce 1994, s. 54; K. Urbański, *Kieleccy Żydzi*, Kraków [1993], s. 132; APK, UWK I, sygn. 21/100/c0/13.11/15902, k. 32; *Księga adresowa Rzeczypospolitej Polskiej 1925–6. Dział I. Górnictwo*, Łódź 1925, s. 3; *Księga adresowa Przemysłu, Handlu i Finansów. Dział I. Górnictwo*, Warszawa 1922, poz. 42.

zakład wapienniczy „Międzygórze”. Nazwa ta nie była przypadkowa, gdyż funkcjonowała w tym miejscu już od 1803 r. ze względu na obniżenie terenu w masywie góry Wietrzni<sup>5</sup>.

Niestety, nie ustalono, jak dokładnie nazywał się zakład Lipszyca w chwili jego uruchomienia – w księgach hipotecznych pierwsze zapisy z sierpnia 1909 r. informują o działalności „na Międzygórzu”. Siedziba firmy zlokalizowana była przy ul. Lipowej 90 w Kielcach, obecnie to ul. Wojska Polskiego<sup>6</sup> (il. 1). W drugiej dekadzie XX w. funkcjonowało również przedstawicielstwo w Warszawie – „Sz. Rubinlicht, Muranowska 28”<sup>7</sup> (aneks 1).

Niewiele jest informacji dotyczących pierwszych lat jej działalności. Z biegiem czasu utworzono kilka spółek, prawie w tym samym składzie osobowym, różniących się udziałami jej członków. Nazwy się zmieniały, ale najstarszą, funkcjonującą od około 1910 r., była „Zakłady Wapienne Międzygórze w Kielcach”<sup>8</sup> (aneks 1–3). Powstanie firmy związane było z wcześniejszym wykupem gruntów i datuje się na połowę 1909 r.<sup>9</sup> W 1910 r. zbudowano piec wapienniczy<sup>10</sup>. „Obzor Guberni Kieleckiej” informuje o działalności zakładu od 1911 r. i rocznej produkcji 291 500 pudów (4774,77 t) wapna w jednym piecu hoffmanowskim na kwotę 26 235 rubli. Pracowało wtedy ośmiu robotników, a w kamieniołomie zużyto ponad 16 kg prochu<sup>11</sup>. Nie ustalono, jak i czy w ogóle zakład funkcjonował w okresie I wojny światowej. Wiemy, że Zagajski z Wietrzni tracił 1200 rubli miesięcznie z powodu zakwaterowania żołnierzy w budynkach jego zakładu. Wszechobecna była grabież mienia oraz wywożenie urządzeń przemysłowych<sup>12</sup>. Po wojnie, w 1919 r. Lipszyc, jak

5 W. Dzikowski, D. Kopertowska, *Toponimia Kielc*, Warszawa – Kraków 1976, s. 33, 53.

6 APK, Hipoteka miasta Kielc (dalej: HmK), sygn. 21/850/0/-/331, k. 2. Autor tekstu nie cytuje i z dystansem odnosi się do niezweryfikowanych innymi źródłami informacji, które zamieszczano w księgach adresowych. Nie zawsze były one rzetelnie opracowywane i aktualizowane, dane są niespójne i często błędne. Na przykład, według zapisu w księdze adresowej z lat 1926–1927 firma miała biuro przy ul. Kolejowej 15b, co stoi w sprzeczności z faktem, że taka nazwa ulicy funkcjonowała do I wojny światowej, a po jej zakończeniu została zmieniona na ul. Sienkiewicza – być może takie biuro handlowe faktycznie istniało, ale zapewne przed I wojną światową (niestety, nie udało się tej informacji zweryfikować). *Księga Adresowa Polski (wraz z w. m. Gdańskiem) dla handlu, przemysłu, rzemiosł i rolnictwa*, Warszawa 1926/27, s. 995, 996. Ponadto w 1922 r. kieleckie „Międzygórze” zlokalizowano w powiecie opatowskim „pta [poczt] Opatów”. Błąd wynikał ze zbieżności nazw, gdyż we wsi Międzygórz koło Lipnika (pow. opatowski) funkcjonował duży kamieniołom piaskowców ordowickich. *Księga adresowa Przemysłu, Handlu i Finansów. Dział I. Górnictwo*, Warszawa 1922, poz. 42.

7 APK, UWK I, sygn. 21/100/0/13.11/15902, k. 32.

8 Tamże.

9 APK, HmK, sygn. 21/850/0/-/331, k. 2.

10 APK, UWK I, sygn. 21/100/0/12/12940, k. 81.

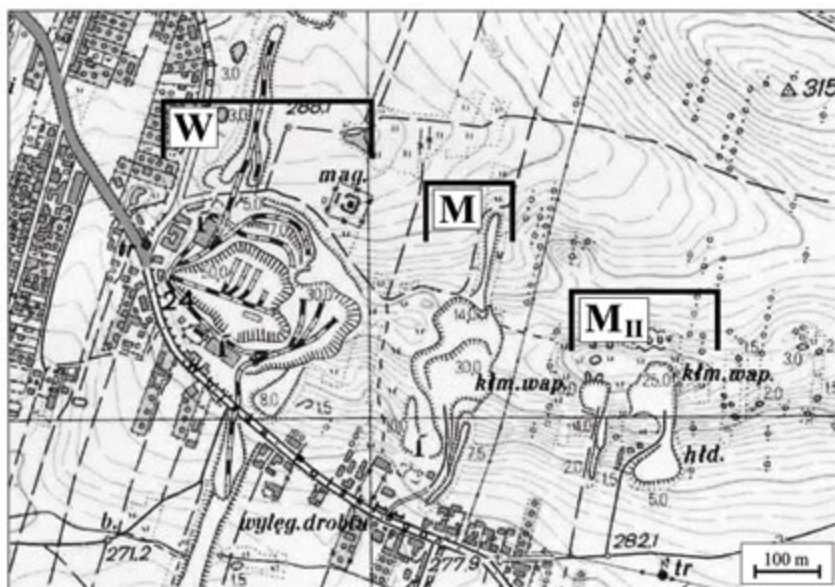
11 Dla przykładu – w tym samym czasie na „Wietrzni” też funkcjonował jeden piec hoffmanowski, ale zatrudniano szesnastu robotników, „Obzor Guberni Kieleckiej” za rok 1911, s. 17, 20.

12 K. Urbański, *Spoleczność żydowska w Kielcach*, Kielce 1989, s. 16.

również Zagajski, domagali się od Zarządu Kieleckich Kamieniołomów Rządowych zwrotu szyn kolejkowych, zarekwirowanych przez okupantów austriackich na potrzeby działalności kamieniołomu „Czarnowskie Góry”<sup>13</sup>.

W pierwszej połowie 1923 r. „Międzygórze” zatrudniało siedemdziesiąt osób (przykładowo w zakładzie „Wietrznia” pracowało ich w tym czasie osiemdziesiąt)<sup>14</sup>. W 1924 r. (w ciągu dziesięciu miesięcy roboczych) wykazano wydobyte 14 695,07 t kamienia i produkcję 7481,24 t wapna, przy zatrudnieniu przeciętnym 76 robotników<sup>15</sup>. Sztęgarami w kopalni byli: Kazimierz Sitarski (1919 r.), Stanisław Durlik (1920 r.) i Jan Kotek (1921 r. – w latach 1910–1914 pracujący u Zagajskiego)<sup>16</sup>.

Dopiero od 1925 r. już więcej wiadomo na temat historii „Międzygórze”. Od 3 czerwca 1925 r. (wraz dodatkowymi kontraktami z dn. 16 i 17 lutego 1927 r.)<sup>17</sup> grunty i zabudowania zakładu wydzierżawił krakowski przedsiębiorca Markus Fussmann. W owym czasie właścicielami firmy oprócz Mendla Lipszyca byli



1. Fragment planu Kielce w skali 1:10 000, 1959 r. Oznaczenia autora: (W) – zakład i kamieniołom „Wietrznia”; (M) – kamieniołom „Międzygórze”, nazywany w tym okresie „Międzygórze I”; (M II) – nowy, powojenny kamieniołom o nazwie „Międzygórze II”. Źródło: zbiory autora.

13 APK, UWK I, sygn. 21/100/0/13.11/15901, k. 51, 53.

14 J. Naumiuk, *Robotnicze Kielce*, Łódź 1972, s. 24.

15 APK, Starostwo Powiatowe Kieleckie I (dalej: SPK I), sygn. 21/101/0/9/2420, k. 11.

16 APK, UWK I, sygn. 21/100/0/12/12753, k. 1–14.

17 APK, Sąd Okręgowy w Kielcach (dalej: SOK), sygn. 21/146/0/-/8698, k. 5–12; APK, UWK I, sygn. 21/100/0/12/12753, k. 25–28.

Abram Majer Goldman<sup>18</sup> – reprezentujący nieletnich Złatę, Szymona i Abrama Goldmanów (dzieci Izraela i Jenty Goldmanów) – oraz Chil Goldman. Czas trwania umowy ustalono do 30 czerwca 1930 r., z możliwością przedłużenia o dwa lata<sup>19</sup>.

Wydaje się, że dzierżawa zakładu była najlepszym rozwiązaniem. W tym okresie ze spółki Lipszyca ściągano zaległe należności i prowadzono egzekucje sądowe za niepłacenie składek do Zarządu Obwodowego Funduszu Bezrobocia czy Powiatowej Kasy Chorych w Kielcach na kwotę 7185,47 zł (za okres od 10 grudnia 1924 do 31 stycznia 1927 r.)<sup>20</sup>.

Fussmann i inż. Rafał Plesner z Kielc 17 marca 1927 r. zawiązali w Krakowie (u rejenta Stanisława Wisłockiego) spółkę pod nazwą „Zakłady Wapienne Zagórze spółka z ograniczoną odpowiedzialnością w Kielcach” (aneks 4–7) z siedzibą przy ul. Lipowej 90, której przedmiotem działalności było m.in.:

[...] wykonywanie w celach handlowych dzierżawy nieruchomości i gruntów położonych w Kielcach [...] zabudowań mieszkalnych, gospodarczych, fabrycznych i przemysłowych, pieca do wypalania wapna, całkowitego urządzenia fabryki, urządzeń na terenie opisanych wyżej gruntów kopalni kamienia wapiennego, gliny i piasku i innych materiałów.

Kapitał zakładowy wyniósł 16 850 zł i podzielony został na pięćdziesiąt udziałów: 36 Fussmann i 14 Plesner. Do Wydziału Rejestrowego Sądu Okręgowego w Kielcach firmę zgłoszono 20 kwietnia 1927 r., nadmieniając, że działalność będzie prowadzona na terenie dawnego zakładu „Międzygórze”. Fussmann do spółki wniósł wszystkie uprawnienia przysługujące mu jako dzierżawcy i wkład rzeczowy – swój udział 12 000 zł – kwotę, którą zapłacił z góry tytułem czynszu dzierżawnego. Prokurentem był Berl Kleinberger, a biuro zarządu spółki mieściło się przy ul. Lipowej 15<sup>21</sup>. Pismo Plesnera skierowane do Okręgowego Urzędu Górniczego w Radomiu informowało, że wapiennik spółki Lipszyca był nieczynny od półtora roku i rozpoczyna eksploatację kamienia od 28 lutego 1927 r., a wypalanie wapna od 15 marca. Strzałowym w kamieniołomie miał być Wojciech Kuta z Kielc<sup>22</sup>. Kierownikiem zakładu od kwietnia 1927 r. do marca 1928 r. był Tadeusz Ruskowski<sup>23</sup>, po nim obowiązki przejął Rudolf Mencel<sup>24</sup>.

18 Abram-Majer Goldman urodził się w Chmielniku 27 września 1894 r. Był synem Mordki Mendla i Fajgi Kozłowskiej. Za uzyskane informacje dziękuję dr Barbarze Kasprzyk-Dulewicz z Muzeum Historii Kielc oraz dr. Jarosławowi Dulewiczowi. APK, ASC, sygn. 21/422/0/34, Akta urodzeń, małżeństw i zgonu za 1895 r., Akt urodzenia nr 3.

19 APK, SOK, sygn. 21/146/0/-/8698, k. 5–12.

20 APK, HmK, sygn. 21/850/0/-/331, k. nlb.

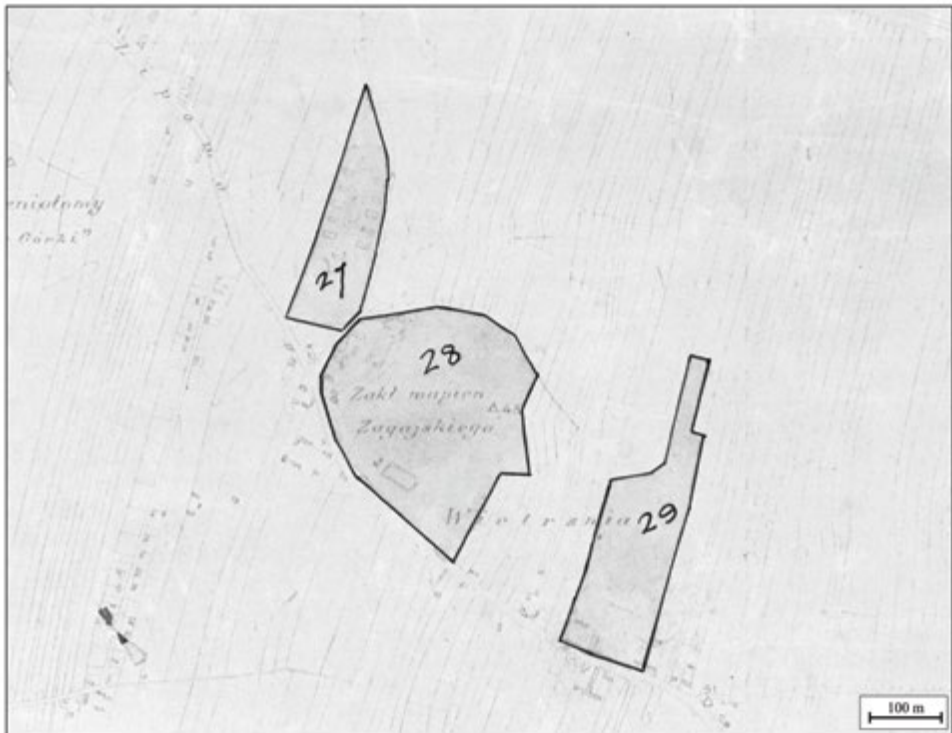
21 „Gazeta Kielecka” (dalej: „GK”) 1927, nr 24, s. 3. Przy ul. Lipowej 15 miała również siedzibę firma budowlana Plesnera.

22 APK, SOK, sygn. 21/146/0/-/8698, k. 1, 6, 13.

23 „Ilustrowany Kurier Codzienny”, 5 III 1927, nr 63, s. 16.

24 Rudolf Mencel od 1923 r. był kierownikiem kamieniołomu w Miedziance, dzierżawionego przez „Marmury Kieleckie”, APK, UWK I, sygn. 21/100/0/12/12753, k. 40–41; tamże, sygn. 21/100/0/12/12745, k. 11.

W stosunku do sąsiadującej od wschodu firmy Zagajskiego obszar kamieniołomu był mniejszy, a infrastruktura o wiele skromniejsza, co wynikało z mniejszego pola górniczego i faktu późniejszego o 25 lat utworzenia przedsiębiorstwa (il. 2). Według danych reklamowych z 1928 r. piec hoffmanowski mógł wyprodukować do 2000 t wapna palonego miesięcznie przy zatrudnieniu 150 robotników, a z 15 t produktu można było uzyskać 40 m sześciennych „ciasta wapiennego”<sup>25</sup> (aneks 7). W tabeli nr 1 przedstawiającej produkcję „Międzygórze” przykładowo porównano dane statystyczne z zakładem „Wietrznia” dla kwietnia, maja i września 1930 r.



2. Fragment planu Kielc w skali 1:10 000 z wykazem większych zakładów przemysłowych, 1927–1928. Lokalizacja zakładów (oryginalne podpisy): 27 – „Cegielnia Zalzman i Oselka”, 28 – „Zakłady Wap. Wietrznia Zagajskiego”, 29 – „Zakłady Wap. Zagórze”. Źródło: APK, Zk, sygn. 21/460/0/5/11.

<sup>25</sup> *Przemysł i Handel. Tygodnik 1918–1928*, Warszawa 1928 r., s. 47 (dział ogłoszeń). Ciasto wapienne otrzymuje się poprzez łączenie wapna palonego z wodą. Obecnie w zależności od ilości wody dodanej do wapna palonego można otrzymać: suchy wodorotlenek wapnia (nazywany w handlu wapnem hydratyzowanym), ciasto wapienne lub mleko wapienne.

Dużą niedogodnością, z jaką zmagaly się zakłady wapiennicze na górze Wietrzni była znaczna odległość od stacji kolejowej. Transport kołowy był kłopotliwy i uciążliwy dla mieszkańców miasta, co często poruszano w prasie lokalnej z wymownymi komentarzami:

Tumany pyłu wapiennego unoszą się nad jezdnią, a mieszkańcy sąsiednich domów muszą go łykać<sup>26</sup>. [...] wciągamy w płuca, chodząc tamtędy lub siedząc w ogrodzie miejskim, przylegającym do ul. Ogrodowej?! [...] bo suchy pył wapienny w płucach lasuje się i tkanki nadgryza<sup>27</sup>.

Droga transportowa przebiegała ulicami: Lipową (ob. Wojska Polskiego) do Wesołej, obok ul. Biskupa Bandurskiego (ob. Jana Pawła II) przez Ogrodową i Karczówkowską do stacji kolejowej. Zagajscy posiadali tam własną bocznice oraz rampę przeładunkową i dlatego na nich głównie skupiła się odpowiedzialność za użytkowanie ulic. W latach 1936–1938 podpisano stosowne umowy z zarządem miasta, według których firma miała naprawiać własnym kosztem wszelkie uszkodzenia dróg, a korzystanie z innej trasy było zabronione. Ponadto była zobowiązana opłacać polewanie wodą jezdni w letnie pogodne dni<sup>28</sup>. Nie wiadomo, czy udział w tych pracach miał zakład „Międzygórze” i czy ponosił z tego tytułu zobowiązania finansowe. Już w 1907 r. „Gazeta Kielecka” informowała, że Zagajscy mieli koncesję na budowę kolejki wąskotorowej z zakładu, przez ul. Chęcińską do stacji towarowej PKP<sup>29</sup>, a według Jana Pazdura takie pozwolenie uzyskały wspólnie „Wietrznia” i „Międzygórze” w 1913 r., ale Lipszyc wycofał się z tego przedsięwzięcia<sup>30</sup>.

Perspektywy dalszego rozwoju „Zagórza” vel. „Międzygórze” sprawiły, że spółka Fussmanna i Plesnera wyraziła chęć dołączenia do tworzonego syndykatu dla przemysłu wapienniczego, którego celem była przede wszystkim walka z nielegalnymi i konkurencyjnym wapiennikami polowymi<sup>31</sup>. 12 stycznia 1932 r. w Kielcach odbyła się konferencja w sprawie zorganizowania syndykatu grupującego zakłady okręgu kieleckiego: „Kadzielnia”, „Sitkówka”, „Jaworznia”, „Chęciny”, „Wietrznia”, „Zagórze”, „Tokarnia” oraz z okręgu częstochowsko-rudnickiego, dąbrowskiego i śląskiego. Na spotkaniu obecny był wojewoda kielecki Aleksander Bratkowski i inż. Włodzimierz Kolasiński – Naczelnik Wydziału Przemysłowego Województwa Kieleckiego. Plesner wygłosił referat na temat sytuacji przemysłu wapienniczego,

26 „GK”, 28 VII 1932, nr 58, s. 2.

27 „Kurjer Kielecki”, 27 V 1913, nr 191, s. 1–2; problem opisywano również w numerze z 20 IX 1913, nr 286, s. 2.

28 APK, Akta Miasta Kielc (dalej: AMK), sygn. 21/122/0/2580, k. 150, 153, 187, 269.

29 „GK”, 30 X 1907, nr 86, s. 3.

30 J. Pazdur, *Dzieje Kielc 1864–1939*, Warszawa – Kraków – Gdańsk 1971, s. 43–44.

31 Wapienniki (piece) polowe miały prymitywną budowę o dość znacznych rozmiarach, np. 10 m długości, 4 m szerokości, 3,5 m wysokości, murowane, przeważnie z kamienia wapiennego łączonego gliną. Na dole znajdowały się otwory do doprowadzenia powietrza. U góry znajdował się otwór służący do napełniania pieca. Na dużą skalę stosowane były przez mniejszych producentów w okresie międzywojennym.

**Tabela 1. Dane sprawozdawcze „Zakładów Wapiennych Zagórze” z lat 1930–1931 przesłane do Okręgowego Urzędu Górniczego w Radomiu. Część informacji (za kwiecień, maj i wrzesień 1930 r.) porównano z danymi zakładu „Wietrznią”. W dokumentach źródłowych zakładu „Zagórze” wydobyte surowca podawano w kilogramach, ale dla krótszego i czytelniejszego zapisu, dającego możliwość porównania z danymi firmy Zagajskiego, wartości zestawione w tabeli przedstawiono w tonach.**

Okres działalności	Produkcja (t)	Przeciętna liczba robotników (kamieniołom / wszystkich zatrudnionych)	Dzienny zarobek (zł)	Dni roboczych	Ładunki wybuchowe
1930					
Styczeń	555,39 – wydobyte wapienia	15/43	4,33–12,35	7	35,20 kg – miedziankit 83 szt. – kapiszony 6 szt. – krążki lontu
Marzec	1869,6 – wydobyte wapienia 1368,3 – wapno palone	21/63	3,85–9,3	26	60,6 kg – miedziankit 97,6 kg – amonit 99,8 kg – saletra 464 szt. – kapiszony 88 szt. – krążki lontu
Kwiecień	2688,85 – wydobyte wapienia 1386,784 – wapno palone	27/90	3,85–10,72	24	131,4 kg – miedziankit 59,85 kg – amonit 87,3 kg – saletra 579 szt. – kapiszony 120 szt. – krążki lontu
Kwiecień (porównanie z Zagajskim)	5415,7 – wydobyte wapienia 2742 – wapno palone	17/157	3,3–12	27	464,85 – miedziankit 903 szt. – kapiszony 136,31 szt. – krążki lontu
Maj	1752 – wydobyte wapienia 1087,29 – wapno palone	20/67	3,85–10,65	24	94,75 kg – amonit 126,5 kg – saletra 151 szt. – kapiszony 48,5 szt. – krążki lontu
Maj (porównanie z Zagajskim)	6020,2 – wydobyte wapienia 3967,5 – wapno palone	15/141	3,3–12	24	541,45 kg – miedziankit 989 szt. – kapiszony 154,55 szt. – krążki lontu

Czerwiec	2469,82 – wydobycie wapienia 1117,21 – wapno palone	23/79	3,85– 10,95	23	126,45 kg – amonit 153,1 kg – saletra 387 szt. – kapiszony 85 szt. – krążki lontu
Lipiec	1934,49 – wydobycie wapienia 1003,95 – wapno palone	22/66	3,85–8,83	26	100,55 kg – amonit 97,7 kg – saletra 216 szt. – kapiszony 38,5 szt. – krążki lontu
Sierpień	1801,1 – wydobycie wapienia 938,39 – wapno palone	21/62	3,85–9,33	25	92,1 kg – amonit 99,2 kg – saletra 164 szt. – kapiszony 41 szt. – krążki lontu
Wrzesień	1825,07 – wydobycie wapienia 1147,06 – wapno palone	20/67	3,85–9,41	25	105,9 kg – amonit 87,8 kg – saletra 268 szt. – kapiszony 60 szt. – krążki lontu
Wrzesień (porównanie z Zagajskim)	7791,2 – wydobycie wapienia 4028 – wapno palone	18/194	3,3–13,5	29	729,95 kg – miedziankit 2,4 kg – amonitu 1174 szt. – kapiszony 205,72 szt. – krążki lontu
Październik	1584,5 – wydobycie wapienia 962,24 – wapno palone	18/56	3,85–9,4	27	84,25 kg – amonit 58,8 kg – saletra 195 szt. – kapiszony 48 szt. – krążki lontu
Listopad	985,5 – wydobycie wapienia 512,19 – wapno palone	15/52	3,85– 10,94	25	38,55 kg – amonit 64,8 kg – saletra 79 szt. – kapiszony 30 szt. – krążki lontu
od 19 listopada 1930 r. prace w kamieniołomie wstrzymano od 18 marca 1931 r. prace w kamieniołomie wznowiono					
1931					
Marzec	766,5 – wydobycie wapienia 397,55 – wapno palone	12/47	3,2–7,76	12	35,8 kg – amonit 45,05 kg – saletra 111 szt. – kapiszony 23 szt. – krążki lontu
Kwiecień	1946,68 – wydobycie wapienia 897,11 – wapno palone	15/57	3,2–8,05	24	64,2 kg – amonit 54,9 kg – saletra 308 szt. – kapiszony 54 szt. – krążki lontu



Maj	2031,84 – wydobycie wapienia 1162,665 – wapno palone	15/61	3,2–8,43	23	88,1 kg – amonit 99,4 kg – saletra 308 szt. – kapiszony 58 szt. – krążki lontu
Czerwiec	2214,34 – wydobycie wapienia 1068,180 – wapno palone	17/60	3,2–8,3	24	107,15 kg – amonit 100,6 kg – saletra 369 szt. – kapiszony 73 szt. – krążki lontu
Lipiec	2214,33 – wydobycie wapienia 957,87 – wapno palone	19/62	3,2–7,75	27	78,2 kg – amonit 79,4 kg – saletra 244 szt. – kapiszony 50,5 szt. – krążki lontu
Sierpień	1764,17 – wydobycie wapienia 845 – wapno palone	20/61	3,2–6,24	25	88,15 kg – amonit 81,6 kg – saletra 186 szt. – kapiszony 45 szt. – krążki lontu
Wrzesień	1508,67 – wydobycie wapienia 743,78 – wapno palone	19/54	3,2–6,42	24	52,5 kg – amonit 52,8 kg – saletra 233 szt. – kapiszony 42 szt. – krążki lontu
Październik	1374,84 – wydobycie wapienia 605,45 – wapno palone	16/42	3,2–8,45	26	60,8 kg – amonit 61,2 kg – saletra 169 szt. – kapiszony 34,5 szt. – krążki lontu

Źródło: APK, UWK I, sygn. 21/100/0/12/12753, k. 43–77; tamże, sygn. 21/100/0/12/12751, k. 145, 147, 181.

przedstawił dotychczasowe wysiłki w kierunku organizacji syndykatu i zwrócił się do przedstawicieli władz i Izby Przemysłowo-Handlowej w Sosnowcu z prośbą o pomoc w celu doprowadzenia do porozumienia. Ważna była walka z nielegalnymi wapiennikami polowymi, ale również z firmami, które nie posiadały zatwierdzonych projektów urządzenia i budowy pieców wapienniczych. Paradoksalnie, wątpliwości te dotyczyły również pieców w zakładach, które deklarowały przystąpienie do syndykatu: w opisywanym „Międzygórze”, u Edmunda Gajzlera w Jaworzni oraz w „Zakładach Przemysłowych Chęciny S.A.” Joachima Hempla<sup>32</sup>.

32 APK, UWK I, sygn. 21/100/0/12/12940, k. 2, 81.

Po pięciu latach dzierżawy historia „Zagórza” dobiegła końca – zakład prowadzono do 1931 r. Ostatni bilans likwidacyjny sporządzono w 1932 r.<sup>33</sup>, aczkolwiek firmę zlikwidowano formalnie dopiero 15 lutego 1943 r.<sup>34</sup>

Powracając do „Międzygórze”, najwyraźniej z finansami Lipszyca nie było najlepiej, skoro 13 stycznia 1932 r. zakład po zaprzestaniu działalności Fussmanna i Plesnera (który w zasadzie był przez nich jeszcze formalnie dzierżawiony do 30 czerwca 1932 r.) poddany został publicznej licytacji komorniczej. Objęła ona działki o numerach hipotecznych: 24, 134, 680, 709 i 744. Majątek zajmował ok. 30 morgów (ponad 17 ha) i stanowił:

[...] kamieniołomy, na obszarze tym zbudowany jest wapiennik oraz następujące budynki: 1) piec hoffmanowski o 22 komorach, 2) dom piętrowy, 3) dom piętrowy drewniany, 4) składy murowane, 5) stodoła, 6) spichlerz i stajnia drewniana, 7) dwie prochownie, 8) budynek stelmarski murowany, 9) drwalki, 10) trzy rampy, 11) budynek drewniany, 12) drwalnia, 13) ustęp i 14) budynek, w którym mieści się traktor, oraz także traktor samochodowy<sup>35</sup>.

Uzyskane środki finansowe miały zostać przeznaczone na pokrycie długów – jednym z wierzycieli był m.in. Chaim Zagajski (wnuk Abrama). Cena wywoławcza wynosiła milion złotych, a biorący udział w licytacji zobowiązani byli złożyć wadium w kwocie 100 000 zł. Zapewne nie było chętnych na zakup zakładu lub licytacji nie rozstrzygnięto z przyczyn formalnych, gdyż zaplanowano jej powtórzenie 18 maja 1932 r.<sup>36</sup>

Nie znamy finału drugiego przetargu, ale można przypuszczać, że próba ratowania majątku przedsiębiorstwa odbyła się przez utworzenie „tajemniczej” firmy należącej również do osób spokrewnionych z właścicielami „Międzygórze” – zasiadał w niej na przykład syn Mendla Lipszyca. 29 marca 1932 r. powstała (u rejenta Lucjana Jaxa-Maleszewskiego w Kielcach) firma „Przedsiębiorstwo Handlowo-Przemysłowe *Złotogórze* spółka z ograniczoną odpowiedzialnością” z siedzibą przy ul. Warszawskiej 8 w Kielcach. Jej udziałowcami byli: Josek Boruch Lewensztajn (31 udziałów), Symcha-Binem Goldman (31 udziałów), Mojżesz Lejzor Lipszyc – syn Mendla (23 udziały) i Hersz-Szmul Chelemner (15 udziałów). Kapitał zakładowy wyniósł 5000 zł, sto udziałów po 50 zł każdy. Celem przedsiębiorstwa była eksploatacja terenów w celu wyrobu materiałów potrzebnych do produkcji wapna i cegieł, wydobywanie kamienia oraz zawieranie w tym celu umów dzierżawnych<sup>37</sup>.

33 APK, SOK, sygn. 21/146/0/-/8698, k. 30.

34 Tamże, k. 53.

35 „Obwieszczenia Publiczne. Dodatek do Dziennika Urzędowego Ministerstwa Sprawiedliwości”, Warszawa 30 IX 1931, nr 78, s. 12.

36 „Obwieszczenia Publiczne. Dodatek do Dziennika Urzędowego Ministerstwa Sprawiedliwości”, Warszawa 17 II 1932, nr 14, s. 57–58.

37 APK, SOK, sygn. 21/146/0/-/8810, k. 2–4; „GK”, 2 VI 1932, nr 42, s. 4.

Zmiana „złotej” nazwy nastąpiła już dwa tygodnie później (11 kwietnia 1932 r.), kiedy utworzono „Przedsiębiorstwo Handlowo-Przemysłowe *Przedgórze* spółka z ograniczoną odpowiedzialnością”<sup>38</sup> (aneks 8). Niebawem Jusek Boruch Lewensztajn zrezygnował ze spółki i odsprzedał wszystkie swoje udziały wspólnikom, które rozłożyły się następująco: Symcha-Binem Goldman – 42 udziały, Mojżesz Lejzor Lipszyc – 33 udziały i Hersz-Szmul Chelemner – 25 udziałów<sup>39</sup>. Jak wspomniano wcześniej, celem przedsiębiorstwa była eksploatacja „terenów” dla wyrobu materiałów budowlanych – tym „terenem” działalności był dawny zakład „Międzygórze”. Spółka, według oświadczenia jej właścicieli, nie działała już pod koniec 1932 r., ale formalnie została wykreślona z rejestru spółek handlowych dopiero 8 marca 1943 r.<sup>40</sup> Niewiele wiadomo o działalności tej firmy. Z tego okresu dowiadujemy się z „Życia Robotniczego”, że „Wietrznia i Podgórze [*Przedgórze*] walczą”<sup>41</sup>. Strajk robotników rozpoczął się 19 maja 1933 r. i trwał do 6 czerwca, ale przecież wg zapewnień właścicieli firma już w tym okresie nie funkcjonowała<sup>42</sup>. Chyba jednak nie było to zgodne z prawdą, skoro pracowało wtedy 140 robotników, żądając m.in. zwrotu niewypłaconych 10% płac oraz ich podwyżki<sup>43</sup>. Jest to dowód, że firma „*Przedgórze*” eksploatowała kamieniołom „Międzygórze” na dużą skalę. Nie możemy niestety jednoznacznie określić faktycznego momentu zakończenia jej działalności.

Nie ustalono, co działo się z firmą Lipszycy po nierozstrzygniętych przetargach. Po około dwóch latach i krótkim epizodzie z „*Przegórzem*” zarejestrowano nową spółkę „Mendel Lipszyc i S-ka Zakłady Przemysłowe *Międzygórze* w Kielcach”, której działalność zaplanowano tylko na rok, od 20 lutego 1934 do 20 lutego 1935. Wspólnikami zostali jak poprzednio: Mendel Lipszyc, Abram Majer Goldman – reprezentujący nieletnich Złotę, Szymona i Abrama Goldmanów oraz Chil Goldman i Moszek Chelemner. Kapitał zakładowy wynosił 2000 zł. Mendel Lipszyc posiadał 33 i 1/3 % udziałów, Abram Majer Goldman, Chil Goldman, Moszek Chelemner po 22 i 2/9%. Przedsiębiorstwo miało zajmować się wyrobem i sprzedażą wapna. Na wniosek sądu rejestrowego firmę wpisano do rejestru handlowego dopiero 25 maja 1939 r.<sup>44</sup> Najdziwniejsze jest to, iż od 1936 r. funkcjonowała już pod inną nazwą! Została ona zmieniona lub utworzono nową spółkę, gdyż do wybuchu II wojny światowej w nagłówkach pism firmowych i na pieczęciach były to „Zakłady Przemysłowe *Międzygórze* M. Lipszyc i S-ka w Kielcach” (aneks 9, 10)<sup>45</sup>.

38 APK, SOK, sygn. 21/146/0/-/8810, k. 13; „Obwieszczenia Publiczne. Dodatek do Dziennika Urzędowego Ministerstwa Sprawiedliwości”, Warszawa 14 IX 1932, nr 74a, s. 13–14; „GK”, 2 VI 1932, nr 42, s. 4.

39 APK, SOK, sygn. 21/146/0/-/8810, k. 8, 11.

40 Tamże, k. 15, 22.

41 „Życie Robotnicze”, 28 V 1933, nr 26, s. 4

42 APK, SOK, sygn. 21/146/0/-/8810, k. 15.

43 J. Naumiuk, *Robotnicze Kielce*, Łódź 1972, s. 118.

44 APK, SOK, sygn. 21/146/0/-/8555, k. 12–15, 55; „Monitor Polski”, 13 VI 1939, nr 133, s. 7.

45 Legitymacja ubezpieczeniowa Karola Mazura (ur. 4 VII 1902 r. w Drugni), Muzeum Historii Kielc/ Księga pomocnicza Materiałowa/ 3692, s. 57.

Jak wytłumaczyć ten fakt? Najbardziej prawdopodobne wyjaśnienie jest takie, że Lipszyc nie powiadomił Wydziału Rejestrowego Sądu Okręgowego w Kielcach o powstaniu (na jeden rok od 1934 do 1935) firmy „Mendel Lipszyc i S-ka Zakłady Przemysłowe *Międzygórze* w Kielcach”. W 1936 r. firma zmienia nazwę lub powstała nowa spółka „Zakłady Przemysłowe *Międzygórze* M. Lipszyc i S-ka w Kielcach”, która funkcjonowała do 1939 r. bez rejestracji w sądzie, skoro właściciele nie dopełnili tego obowiązku już dla poprzedniej firmy i z opóźnieniem byli zmuszeni ją zgłosić. Dodatkowo sytuację z nazewnictwem komplikuje fakt, że w 1950 r. firma została wyrejestrowana jako „Mendel Lipszyc i S-ka Zakłady Przemysłowe *Międzygórze* w Kielcach”, co sugeruje samowolne przyjęcie nazwy stosowanej (w latach 1936–1939): „Zakłady Przemysłowe *Międzygórze* M. Lipszyc i S-ka w Kielcach” (aneks 9, 10). Wobec tych rozbieżności chyba najbezpieczniej jest tylko stwierdzić, że w latach 1934–1939 firma istniała. Ostatnie dane z działalności przedsiębiorstwa pochodzą z marca 1938 r. – pracowało wtedy 93 robotników<sup>46</sup>. Wartość produkcji, sprzedanej na miejscu lub za pośrednictwem ekspozytur handlowych w Warszawie, Łodzi i Lidzie, nie przekraczała sumy 100 tys. zł. Wyposażenie energetyczne zapewniał silnik elektryczny o mocy 60 KM<sup>47</sup>.

II wojna światowa przerwała prace wydobywcze<sup>48</sup>. W połowie grudnia 1939 r. zakład objęto sekwestrem sądowym<sup>49</sup>, a na początku 1940 r. przejął go niemiecki przedsiębiorca Fritz Esch<sup>50</sup>. Organizacyjnie podporządkowany był zakładowi „Wietrznia”<sup>51</sup>.

Z rodziny Lipszyców i Goldmanów, do których należały kamieniołomy, przeżyli Mieczysław (Mojżesz Lejzor) Lipszyc (ur. 21 sierpnia 1909 r.) i Szymon Goldman (ur. 10 kwietnia 1918 r.). W 1940 r. zmarł na tyfus Abram Goldman, a Mendel Lipszyc został zabity w 1942 r.<sup>52</sup> Pozostałą rodzinę Szymona Goldmana wywieziono i zgładzono w Treblince<sup>53</sup>.

Po zakończeniu wojny spadkobiercy majątku Mieczysław (Mojżesz Lejzor) Lipszyc i Szymon Goldman w czerwcu 1945 r. złożyli do Sądu Grodzkiego w Kielcach wniosek o przywrócenie posiadania nieruchomości zakładu „*Międzygórze*”. Mieczysław Lipszyc po ojcu Mendlu odziedziczył 15/45, a Szymon Goldman i jego rodzeństwo Złata i Abram 10/45 części majątku. Sąd przychylił się do wniosku i 6 listopada 1945 przywrócił spadkobiercom wspólne posiadanie

46 APK, SPK I, sygn. 21/101/0/3/899, k. 2.

47 J. Pazdur, *Dzieje Kielc 1864–1939...*, s. 244.

48 A. Massalski, S. Meducki, *Kielce w latach okupacji hitlerowskiej 1939–1945*, Wrocław – Warszawa – Kraków 2007, s. 66; K. Urbański, *Zagłada ludności żydowskiej Kielc 1939–1945*, Kielce 1994, s. 44.

49 K. Urbański, *Kieleccy Żydzi*, Kraków [1993], s. 150.

50 Tenże, *Spoleczność żydowska...*, s. 35.

51 Tenże, *Leksykon dziejów ludności żydowskiej Kielc 1789–1999*, Kielce 2000, s. 111.

52 Tenże, *Zagłada ludności żydowskiej...*, s. 54.

53 APK, Sąd Grodzki w Kielcach (dalej: SGK), sygn. 21/1069/0/0/114, k. 1, 65, 78.

niepodzielnych części nieruchomości. W połowie grudnia Prokuratura Generalna RP zażądała nadesłania uzasadnienia orzeczenia sądu w związku z wystąpieniem przeciwko firmie o naruszenie granicy z działką państwową<sup>54</sup>.

Urząd Miejski w Kielcach (12 sierpnia 1950 r.) i Urząd Skarbowy w Kielcach (27 marca 1950 r.) informowały, że firma nie istnieje<sup>55</sup>, a 3 listopada 1950 r. pod nazwą „Mendel Lipszyc i S-ka Zakłady Przemysłowe Międzygórze w Kielcach” została wykreślona z rejestru handlowego<sup>56</sup>.

Czy po upaństwowieniu w 1946 r. firma podlegała jak „Wietrznia” pod „Krakowsko-Kieleckie Zakłady Przemysłu Wapienniczego w Krakowie”? Tego nie wiemy<sup>57</sup>. Paradoksalnie, pomimo bliższego nam okresu, autorowi nie udało się precyzyjnie ustalić powojennych zmian własnościowych zakładu. Od lat pięćdziesiątych do sześćdziesiątych XX w. prowadziły tu działalność „Kieleckie Miejskie Zakłady Przemysłu Terenowego Materiałów Budowlanych *Wietrznia*”<sup>58</sup> (prawdopodobnie od 1965 r. zmieniono nazwę na „Kieleckie Zakłady Terenowe Przemysłu Wapienniczego w Kielcach”<sup>59</sup>), a do jego zamknięcia, które nastąpiło 1 lipca 1974 r.<sup>60</sup>, był to „Oddział Górniczy *Wietrznia* – Kieleckich Zakładów Przemysłu Wapienniczego w Miedziance”, należący do „Kieleckiego Kombinatoru Cementowo-Wapienniczego w Nowinach”. Rozbudowano wtedy wyrobiska „Wietrznia” i „Międzygórze” (nazywane wówczas „Międzygórze I”) oraz utworzono na wschód od niego nowy duży kamieniołom „Międzygórze II”<sup>61</sup> (il. 1, 3–5)<sup>62</sup> w miejscu dawnych łomów skalnych<sup>63</sup>. Na panoramie fotograficznej, wykonanej w 1961 r. przez Jerzego Fijałkowskiego z wieży triangulacyjnej na górze Telegraf, widać, że prace górnicze jeszcze nie wyszły poza obszary pierwotnych przedwojennych wyrobisk „Wietrzni” i „Międzygórze”, natomiast intensywniej rozwijano „Międzygórze II”. Większe postępy eksploatacyjne poczyniono dopiero w kolejnych latach, co dobrze ilustruje porównanie z panoramą fotografika Pawła Pierścińskiego z 1972 r. (il. 4, 5). Dowodem na zintensyfikowanie prac w tym

54 APK, SGK, sygn. 21/1069/0/0/114, k. 79, 91.

55 APK, SOK, sygn. 21/146/0/-/8555, k. 68.

56 Tamże, k. 70.

57 APK, Urząd Wojewódzki Kielecki II (dalej: UWK II), sygn. 21/305/0/10/2943, k. 21.

58 APK, Związek Zawodowy Pracowników Przemysłu Budowlanego – Oddział Zarządu Głównego w Kielcach (dalej: ZZPPB), sygn. 21/826/0/-/460, k. 1.

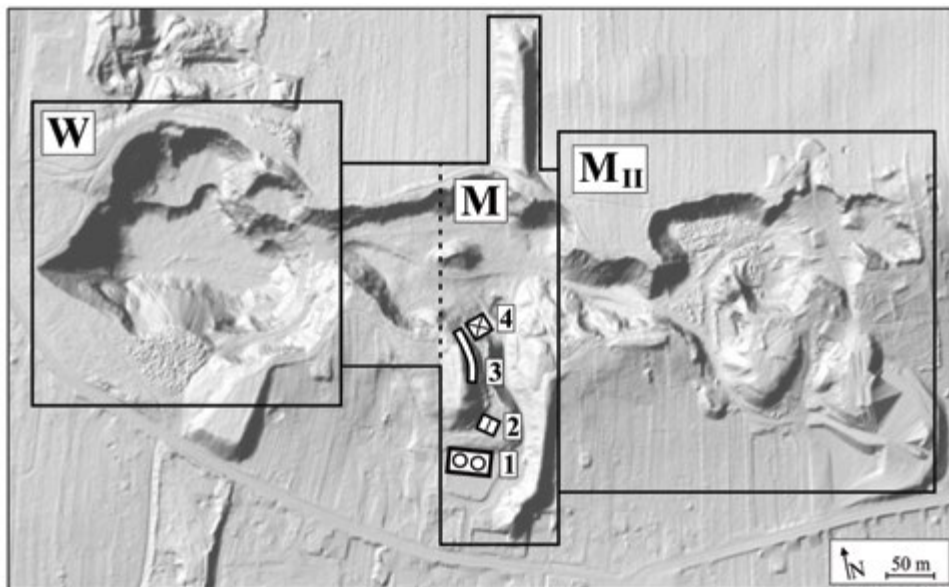
59 Tamże, sygn. 21/826/0/-/582, k. 133.

60 H. Stawicki, *Architektura krajobrazu w problematyce zrównoważonego rozwoju. Na wybranych obszarach pokopalnianych Kielc oraz innych regionów*, Kielce 2002, s. 69; „Echo Dnia”, 4 IV 1975, nr 80, s. 2.

61 APK, Okręgowy Urząd Górniczy w Kielcach (dalej: OUG), sygn. 21/343/0/-/323, k. 2.

62 Obecnie na planszach informacjach w rezerwacie „Wietrznia” i witrynie internetowej „Geopark Świętokrzyski” kamieniołom „Międzygórze” nazwano niepoprawnie „Międzygórze”, a „Międzygórze II” jako „Międzygórze Wschodni”. *Wietrznia*, <https://geopark.pl/rezerwat-wietrznia> (dostęp: 31 IV 2023 r.).

63 J. Fijałkowski, *Dziennik Polowy I*, 1952 r. Muzeum Narodowe w Kielcach /Pf/2766, s. 111. Jan Czarnocki na mapie geologicznej z 1949 r. już zaznaczył istnienie w tym miejscu średniej wielkości kamieniołomu. J. Czarnocki, *Prace Geologiczne*, Warszawa 1958, t. 5, z. 3, tablica 17.



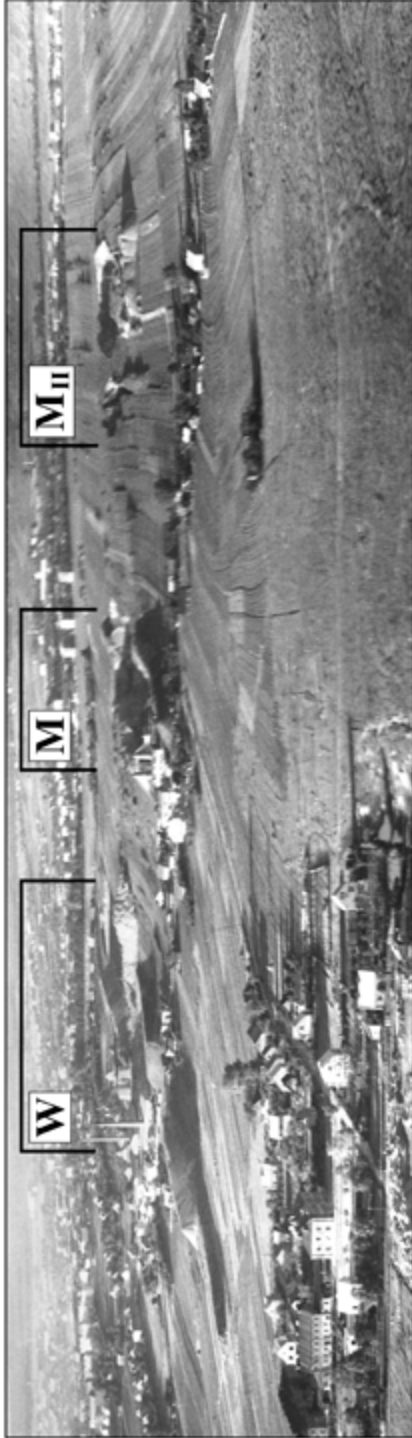
3. Numeryczny model terenu z wykorzystaniem skaningu laserowego LIDAR przedstawiający kamieniołomy i hałdy po zakończeniu eksploatacji w 1974 r. oraz rekultywacji terenu przeprowadzonej w latach 1976–1978. Oznaczenia autora: (W) – obszar zakładu i kamieniołomu „Wietrznia”; (M) – obszar zakładu i kamieniołomu „Międzygórze”, nazywany po wojnie „Międzygórze I” (linią kreskowaną zaznaczono zachodnią granicę wyrobiska przed poszerzeniem go w okresie powojennym); (M II) – nowy, powojenny kamieniołom o nazwie „Międzygórze II”. Ważniejsze pozostałości oraz miejsca lokalizacji infrastruktury przedwojennego zakładu „Międzygórze” (szczegóły opisane w tekście): (1) – lokalizacja nieistniejących dziś dwóch pieców szybowych oraz pieca hofmanowskiego zbudowanego w 1910 r. i wyburzonego w 1957 r., obecnie plac w obrębie Ośrodka Pracy Twórczej „Wietrznia”; (2) – dawny budynek pomocniczy służący do załadunku pieców szybowych, zachowany do dziś; (3) – kamienny mur oporowy, zachowany do dziś; (4) – lokalizacja nieistniejącej windy do transportu wagoników kopalnianych. Źródło: <https://mapy.geoportal.gov.pl/> (dostęp: 31 IV 2023 r.).

okresie są badania i wiercenia geologiczne przeprowadzone w 1963 r., mające na celu uzasadnienie pogłębienia wyrobiska „Wietrznia” oraz ocenę przydatności skały do wyrobu wapna. Stwierdzono zawartość tlenu wapnia od 48,79 do 52,55% i zaklasyfikowano wapno palone do klasy II i III<sup>64</sup> (il. 6). W wyniku eksploatacji wszystkie kamieniołomy połączyły się ze sobą, ale nie było swobodnego przejazdu między nimi ze względu na różnicę poziomów – umożliwiły to dopiero prace rekultywacyjne<sup>65</sup> (il. 3, 5).

Po przedstawieniu dziejów zakładu właściwe jest omówienie niejasności związanych z piecami wapienniczymi „Międzygórze”. W XIX w. i na początku XX w. większe firmy produkowały wapno w piecach szybowych. Dwa takie piece funkcjonowały również na początku istnienia firmy Zagajskiego (il. 15), produkując

64 Urząd Marszałkowski Województwa Świętokrzyskiego w Kielcach, Archiwum Geologa Wojewódzkiego, (dalej: AGW), sygn. D.III/141, s. 1–5.

65 AGW, sygn. D.III/141a, s. 1–11.



4. Panorama zakładów na Wietrzni wykonana z wieży triangulacyjnej na górze Telegraf przez Jerzego Fijałkowskiego w 1961 r. Oznaczenia autora: (W) – zakład i kamieniołom „Wietrznia”; (M) – zakład i kamieniołom „Międzygórze”, nazywany po wojnie „Międzygórze I”; (M II) – nowy, powojenny kamieniołom o nazwie „Międzygórze II”. Źródło: MNKi/PF/1051, 1055 (zbiory Działu Historii Naturalnej Muzeum Narodowego w Kielcach).

5. Panorama zakładów na Wietrzni wykonana z góry Telegraf przez Pawła Pierścińskiego w 1972 r. Źródło: MHKi/I/654/1–3 (zbiory Muzeum Historii Kielce).



6. Zdjęcie lotnicze kamieniołomów na górze Wietrzni, 1967. Źródło: zbiory autora (oryginał w Wojskowym Centrum Geograficznym w Warszawie).



7. Wzrost „Międzygórze” widziane od strony „Międzygórze II” z charakterystycznym ostańcem powstałym w wyniku pominięcia skał o niskich parametrach technicznych, uniemożliwiających wykorzystanie ich w procesie technologicznym. W oddali komin wapiennika hoffmanowskiego na „Wietrzni”, fot. J. Fijałkowski, 1975 r. Źródło: MNKi/Pf/2344.



początkowo 30 t wapna na tydzień<sup>66</sup>. W Polsce od przełomu XIX i XX w. na masową skalę zaczęły funkcjonować, oparte na nowocześniejszej technologii i wydajniejsze, duże piece kręgowe typu hoffmanowskiego. Dwa takie pracowały na „Wietrzni”<sup>67</sup> (zbudowane w 1903 i 1911 r.<sup>68</sup>) oraz jeden (od 1910 r.) w „Międzygórzu”<sup>69</sup>. Ogłoszenie dotyczące licytacji komorniczej z 1932 r. opisuje, że piec hoffmanowski Lipszyca miał 22 komory<sup>70</sup>. Widać go fragmentarycznie (dach i komin) na zdjęciu wykonanym prawdopodobnie w latach trzydziestych XX w., przedstawiającym zakład „Wietrznia” (il. 16)<sup>71</sup>. Piec umiejscowiono w obniżeniu góry (z perspektywy tej fotografii wydaje się, że jest na dnie wyrobiska), stąd widzimy tylko szczyt dachu i komin. Również na mapie z 1927/28 r. zaznaczono jego lokalizację – około 100 m od ul. Lipowej (ob. ul. Wojska Polskiego) (il. 17). Piec wyburzono na początku 1957 r. (jego komin widoczny jest jeszcze na zdjęciu z grudnia 1956 r. – il. 18), a w jego miejscu dość szybko rozpoczęto budowę dwóch dużych pieców szybowych (il. 3, 4, 5, 11–13, 19). Na panoramie Fijałkowskiego z 1961 r. (il. 4) widać je uzbrojone w pomosty, przez które dostarczano wapien do wypalenia (załadunek odbywał się od góry, poprzez włazy). Na zdjęciach Lipki z 1963 i 1965 r. szyby stoją już „ogolocone” (il. 11–13). Winda w kamieniołomie przeznaczona była dla wagoników, którymi transportowano urobek z kamieniołomu na powierzchnię i dalej do pieców (il. 3, 13, 14). Zapewne została zbudowana w tym samym okresie co piece szybowe. Nie zachowała się do dziś, pozostał jedynie kamienny mur oporowy, który zabezpieczał przed osuwaniem się hałdy i spływem wody, znajdujący się w miejscu wyjazdu z windy i biegnący wzdłuż dawnego torowiska/drogi transportowej. Podsumowując rozważania o wapiennikach „Międzygórze”, frapujące jest, że nastąpił tu proces odwrotny niż w każdym innym zakładzie wapienniczym. Nowoczesny piec hoffmanowski został zastąpiony dwoma technologicznie starszymi piecami szybowymi. Można to wytłumaczyć faktem, że przy dużym popycie na materiały budowlane oraz perspektywie krótkiego użytkowania pieców, celowo zastosowano to proste technologicznie i szybkie do wykonania rozwiązanie.

Po zakończeniu prac górniczych na górze Wietrzni<sup>72</sup> obszar zakładów z wyrobiskami przekazano 2 kwietnia 1976 r. Wojewódzkiemu Ośrodkowi Sportu i Rekreacji w Kielcach. Plan likwidacji kamieniołomów na Wietrzni na lata 1976–

66 J. Pazdur, *Dzieje Kielc 1864–1939...*, s. 43.

67 Piece hoffmanowskie zastąpiły piece szybowe, które jako ruina istniały jeszcze do końca lat sześćdziesiątych lub początku lat siedemdziesiątych XX w.

68 J. Pazdur, *Dzieje Kielc 1864–1939...*, s. 43.

69 APK, Zbiór kartograficzny (dalej: Zk), sygn. 21/460/0/5/2; tamże, sygn. 21/460/0/5/3.

70 „Obwieszczenia Publiczne. Dodatek do Dziennika Urzędowego Ministerstwa Sprawiedliwości”, Warszawa 30 IX 1931, nr 78, s. 12.

71 Narodowe Archiwum Cyfrowe (dalej: NAC), sygn. 3/1/0/8/1871.

72 Prowadzenie produkcji na obszarze miasta było kłopotliwe, a stare wapienniki hoffmanowskie nie były tak wydajne, jak pracujące od 1970 r. piece w „Zakładzie Wapienniczym Kowala” w Sitkówce. Plany budowy nowego zakładu „Trzuskawica”, który uruchomiono w latach 1975–76, umożliwiły zamknięcie działalności produkcyjnej na „Wietrzni”. Pracownicy otrzymali zatrudnienie w „Trzuskawicy”. Za informację dziękuję panu Tadeuszowi Królowi z Kielc, pełniącemu od 1974 r. funkcję koordynatora ds. rekrutacji i szkolenia w zakładach „Przemysłu

1978 Okręgowy Urząd Górniczy w Kielcach zaakceptował 25 października 1976 r. Ze względu na walory dydaktyczne i krajoznawcze utworzono tereny rekreacyjne dla mieszkańców Kielc. Na ilustracjach projektowych bardzo często przedstawiano środkowy kamieniołom „Międzygórze” („Międzygórze I”) ze względu na atrakcyjny wizualnie i charakterystyczny ostaniec skalny (il. 7, 8, 9, 10). Jak ówczesnie informowała prasa, na obszarze wyrobisk planowano nawet budowę stadionu i wielofunkcyjnej hali sportowej, ogłaszając konkurs zamknięty dla trzech biur projektowych z Kielc, Krakowa i Warszawy<sup>73</sup>.

Rekultywacja dna wyrobiska „Międzygórze I” była dość złożona, zasypano rozpoczętą „wdzierkę skalną” (głębienie kolejnego poziomu wydobywczego), od zachodu podniesiono nieco dno wyrobiska do połączenia z pierwszymi poziomami „Wietrzni”. Podobnie podniesiono wschodnią część, aby połączyć się z wyrobiskiem „Międzygórze II”. Obniżono nieco poziom w południowej części w miejscu, gdzie znajduje się wejście do jaskini i naturalny odpływ wód powierzchniowych. W centralnym miejscu kamieniołomu pozostawiono, wspomniany już powyżej, stożkowaty ostaniec skalny o podstawie eliptycznej (il. 7). Wapienie, które go tworzą nie nadawały się do wydobywania ze względu na parametry chemiczne i brak możliwości wykorzystania w procesie technologicznym. Wiele prac prowadzono w czynnie społecznym, wykonując 2,5 km alejek żwirowych, siejąc trawę oraz sadząc drzewa i krzewy<sup>74</sup>. Rozbiórkę budynków zakładowych zaplanowano na wiosnę 1978 r.<sup>75</sup>

Wapienniki szybowe „Międzygórze” są jeszcze widoczne na zdjęciu Pawła Pierścińskiego z 1972 r. (il. 5), a ich ujęcia z bliższej odległości wykonał Stanisław Lipka w 1963 i 1965 r. (il. 11–13). Winda do transportu wagoników kopalnianych istniała jeszcze w 1975 r. (il. 14). Część budynków gospodarczych zakładu zaadaptowano i stanowią dziś własność Ośrodka Pracy Twórczej „Wietrznia” w ramach Geoparku Kielce. Interesujących informacji na temat projektów zagospodarowania przestrzennego kamieniołomów góry Wietrzni oraz konkursów urbanistyczno-architektonicznych zorganizowanych w latach 1975–1976 i w 2000 r. dostarczył architekt Henryk Stawicki<sup>76</sup>.

Spółki Mendla Lipszyca zawsze miały w nazwie „Międzygórze” i jest ona pierwotną i najważniejszą nazwą w kontekście tego miejsca. Nazwanie przez Fussmanna i Plesnera dzierzawionego (w latach 1927–1932) zakładu jako „Zagórze” było dość niefortunne i wprowadziło zamieszanie. Nie dość, że w odniesieniu do tego samego miejsca funkcjonowały już dwie nazwy, to w odległości 1800 m na wschód od niego znajdowała się wieś Zagórze (od 1979 r. przyłączona do Kielc), w której czynny

---

Wapienniczego Kowala-Trzuskawica” w Sitkówce; J. Ścisło, *75 lat przemysłu wapienniczego w Sitkówce*, ZPW „Trzuskawica” [brak daty wydania], s. 40.

73 „Echo Dnia”, 31 I 1975, nr 26, s. 3.

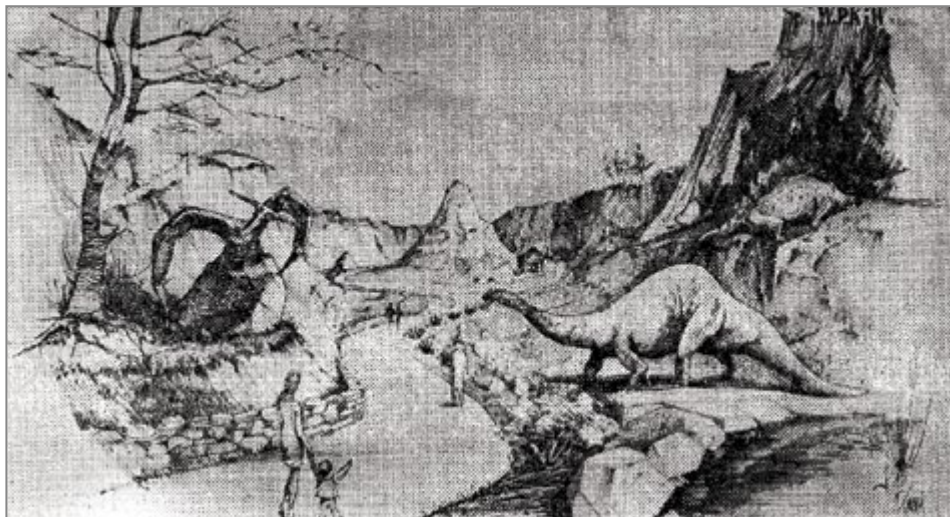
74 „Echo Dnia”, 23 I 1976, nr 18, s. 3.

75 APK, OUG, sygn. 21/343/0-/323, k. 8–20; komin jednego z pieców hoffmanowskich zakładu Zagajskiego 3 kwietnia 1975 r. wyburzono przy pomocy ładunków wybuchowych, „Echo Dnia”, 4 IV 1975, nr 80, s. 2.

76 H. Stawicki, *Architektura krajobrazu w problematyce zrównoważonego rozwoju. Na wybranych obszarach pokopalnianych Kielc oraz innych regionów*, Kielce 2002, s. 65–81, 143–149.



8, 9. Wizualizacje terenu rekreacyjnego w kamieniołomie „Międzygórze” („Międzygórze I”) oraz jego widok z „Międzygórze II”, 1975 r., wykonane przez Henryka Stawickiego. Źródło: AGW, sygn. D.III/141a, zał. 2.



10. Wizualizacje terenu rekreacyjnego w kamieniołomie „Międzygórze II” z widokiem na „Międzygórze I”, 1974 r. Źródło: „Słowo Ludu”, 30 VI 1974, nr 181, s. 1.



11. Wyrobisko „Międzygórze” od strony północnej, w tle góra Telegraf, fot. S. Lipka, 1963 r. Źródło: MHKi/1/2507.



12. Wyrobisko „Międzygórze” od strony północnej, w tle góra Telegraf, fot. S. Lipka, 1963 r. Źródło: MHKi/1/2508.

był kamieniołom nazywany również „Zagórze”, eksploatowany od 1931 r. m.in. przez spółkę „Marmury Kieleckie”<sup>77</sup>. Dodatkowo „Międzygórze” słabo się ogłaszało w prasie lokalnej – w przeciwieństwie do „Zagórze”, które tylko w 1927 r. aż 37 razy reklamowało się w „Gazecie Kieleckiej” (aneks 6). Na mapie z przełomu 1927/28 r., z wykazem najważniejszych zakładów przemysłowych w Kielcach (il. 2), znajduje się zakład „Zagórze”<sup>78</sup>. Dzierżawcy dopilnowali także, aby zaistniał on w księgach adresowych<sup>79</sup>. Działania te spowodowały, że współcześnie w opracowaniach dotyczących społeczności żydowskiej w Kielcach możemy czasem przeczytać o kamieniołomie Lipszyc „Zagórze” zamiast „Międzygórze”<sup>80</sup>.

Ponadto, nawet krótkotrwały żywot spółki „Przedgórze” wprowadził zamieszanie ze względu na działalność produkcyjną, jaką prowadzono oraz powiązania rodzinne jej członków z właścicielami „Międzygórze” – szczególnie poprzez nazwiska Lipszyc i Goldman. Miało to swoje implikacje, np. w piśmie do Wydziału Rejestrowego Sądu Okręgowego w Kielcach zapytano, czy Mendel Lipszyc jest udziałowcem spółki „Przedgórze”<sup>81</sup> – a był nim jego syn Mojżesz Lejzor.

77 APK, SOK, sygn. 21/146/0/-/8752, k. 42. Autor niniejszego tekstu popełnił błąd przy opisie kamieniołomu „Zagórze” w opracowaniu J. Gągol, P. Król, J. Urban, *Złoże i kopalnie eksploatowane przez „Marmury Kieleckie”* [w:] *Z dziejów Marmurów Kieleckich (1876–2016)*, Kielce 2020, s. 193., informując, że dzierżawiła go spółka Fussmanna i Plesnera. Taki błąd pojawił się w wersji drukowanej, w udostępnionym pliku pdf w Internecie nieścisłość skorygowano.

78 APK, Zk, sygn. 21/460/0/5/11.

79 *Księga Adresowa Polski (wraz z w. m. Gdańskiem) dla handlu, przemysłu, rzemiosł i rolnictwa*, Warszawa 1928, s. 240; Warszawa 1929, s. 228; Warszawa 1930, s. 226.

80 K. Urbański, *Spoleczność żydowska w Kielcach...*, s. 22, 35; A. Massalski, S. Meducki, *Kielce w latach okupacji hitlerowskiej...*, s. 84.

81 APK, SOK, sygn. 21/146/0/-/8555, k. 25.



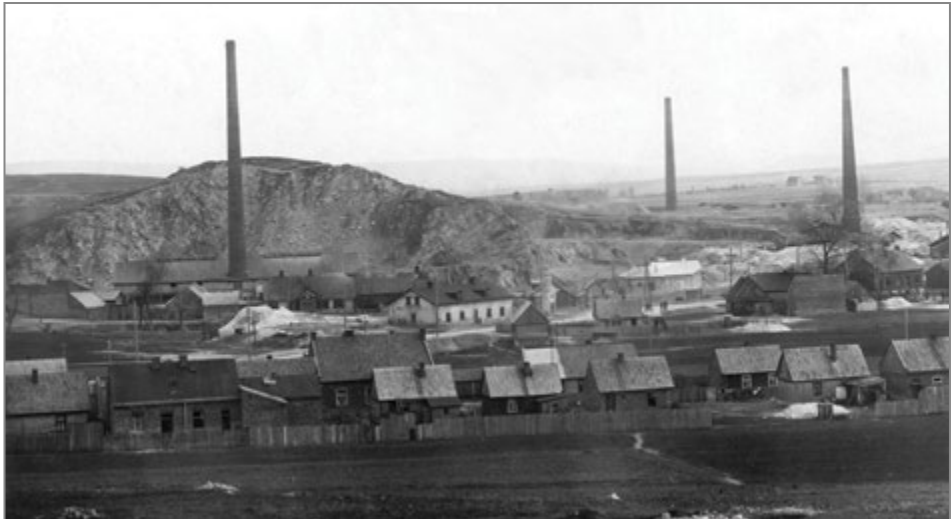
13. Wyrobisko „Międzygórze” od strony północnej, w tle góra Telegraf, fot. S. Lipka, 1965 r. Źródło: MHKi/1/2459. Według informacji z 1935 r. w kamieniołomie istniała sieć torowisk kolejki konnej (rozstaw 55 cm) o łącznej długości 2 km z taborem liczącym 5 wagoników (koleb) i 12 platform. Źródło: APK, UWK I, sygn. 7973, k. 397.



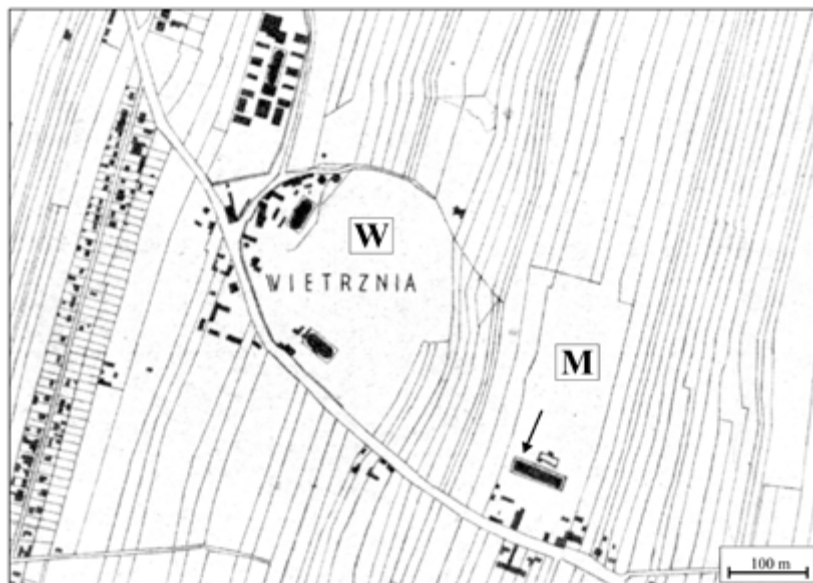
14. Wyrobisko „Międzygórze” widziane od strony zachodniej, w stronę „Międzygórze II”. Z prawej strony winda do transportu wagoników kopalnianych, fot. J. Fijałkowski, 1975 r. Źródło: MNKi/Pf/2344.



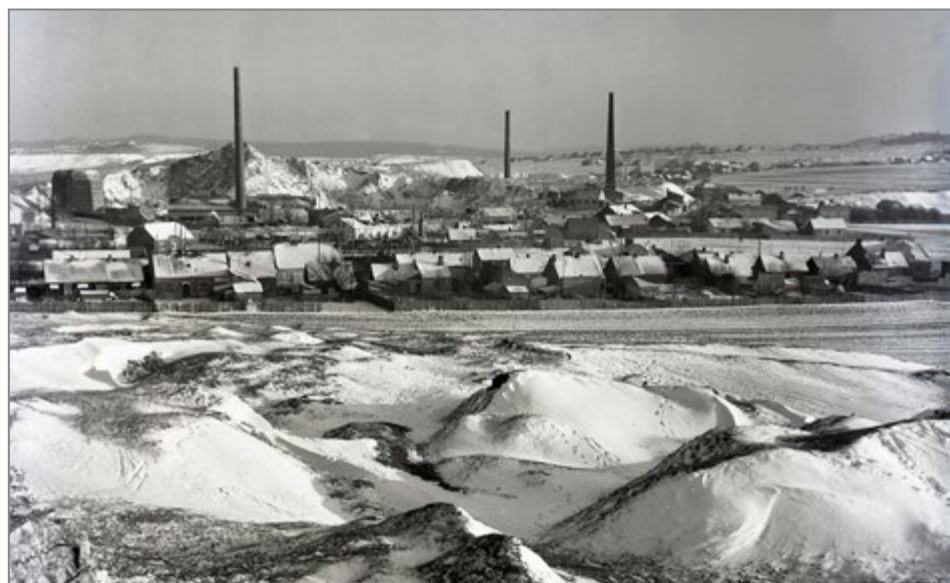
15. Fragment wyrobiska „Wietrznia” rodziny Zagajskich z wapiennikiem hoffmanowskim (na środku) i dwoma wapiennikami szybowymi z XIX w. (po prawej), fot. Z. Rubinowski, przed 1972 r. (lata sześćdziesiąte XX w.). Źródło: zbiory autora.



16. Zakład wapienniczy i kamieniołom „Wietrznia” rodziny Zagajskich, widok od północnego-zachodu. Na pierwszym planie dwa wapienniki hoffmanowskie z wysokimi kominami – między nimi widoczny w oddali trzeci komin i fragment szczytu dachu pieca hoffmanowskiego w zakładzie „Międzygórze”, prawdopodobnie lata 30. XX w. Źródło: NAC, sygn. 3/1/0/8/1871.



17. Fragment planu Kielce w skali 1:10 000, 1918–1939. Uł. Lipowa (obecnie Wojska Polskiego) z lokalizacjami zakładów oznaczonymi przez autora: (W) – „Wietrznia” i (M) – „Międzygórze” z wapiennikiem hoffmanowskim (wskazany strzałką). Źródło: APK, Zk, sygn. 21/460/0/5/3.



18. Widok z Góry Słonecznej (Psie Górki) na zakład wapienniczy i kamieniołom „Wietrznia”. W oddali, od lewej: ruiny pieców szybowych, kamieniołom, zabudowania zakładu i dwa wysokie kominy (skrajne) wapienników hoffmanowskich – między nimi widoczny trzeci komin pieca hoffmanowskiego w zakładzie „Międzygórze” (por. il. 16), fot. P. Pierściński, grudzień 1956 r. Źródło: MHKi/1/5716.





19. Widok na górę Wietrznę od południowego-zachodu. Od lewej kamieniołomy i zakłady „Wietrznia” oraz „Międzygórze” (oznaczone strzałką) z wybudowanymi częściowo wapiennikami szybowymi, fot. P. Pierściński, 1957 r. Źródło: MHKi/1/5719.

Podsumowując:

1909 – powstanie zakładu określanego „na Międzygórze” (nazwy formalnej nie ustalono),

od ok. 1910 r. – „Zakłady Wapienne *Międzygórze* w Kielcach” (aneks 1–3),

1927–1931(1932) – zakład wydzierżawiony spółce, która nadała mu nazwę „Zakłady Wapienne *Zagórze* spółka z ograniczoną odpowiedzialnością w Kielcach” (aneks 4–7),

1932–1933 – zakład (nieformalnie?) wydzierżawiony spółce „Przedsiębiorstwo Handlowo-Przemysłowe *Przedgórze* spółka z ograniczoną odpowiedzialnością” (aneks 8),

1934–1935 – „Mendel Lipszyc i S-ka Zakłady Przemysłowe *Międzygórze* w Kielcach”,

1936–1939 – firma funkcjonuje (formalnie?) jako „Zakłady Przemysłowe *Międzygórze* M. Lipszyc i S-ka w Kielcach” (aneks 9, 10).

1950 r. – firma wykreślona z rejestru handlowego jako „Mendel Lipszyc i S-ka Zakłady Przemysłowe *Międzygórze* w Kielcach”,

po 1950 do 1 lipca 1974 – „Kieleckie Miejskie Zakłady Przemysłu Terenowego Materiałów Budowlanych *Wietrznia*” (prawdopodobnie od 1965 r. „Kieleckie Zakłady Terenowe Przemysłu Wapienniczego w Kielcach”), do zamknięcia zakładu „Oddział Górniczy *Wietrznia* – Kieleckich Zakładów Przemysłu Wapienniczego w Miedziance”, należący do „Kieleckiego Kombinat Cementowo-Wapienniczego w Nowinach”.

Obecnie znajduje się w tym miejscu, utworzony w 1999 r., rezerwat „Wietrznia” im. Zbigniewa Rubinowskiego, obejmujący wszystkie wyrobiska o łącznej powierzchni 17,95 ha<sup>82</sup>.

82 T. Wróblewski, *Ochrona georóżnorodności w regionie świętokrzyskim*, Warszawa 2000, s. 34.

Interesujące i zawile dzieje zakładu założonego przez Mendla Lipszycza i wspólników w 1909 r. wymagały odnotowania ze względu na fakt, że góra Wietrznia kojarzona jest przede wszystkim z działalnością górniczą i przemysłową rodziny Zagajskich. Lipszycowi i spółce nie było łatwo konkurować z potentatem znajdującym się po sąsiedzku i kolejnym nieco dalej na Kadzielni. Firma borykała się z licznymi problemami, ratując się w trudnym okresie wydzierżawieniem zakładu. Nie można poddać jej jednoznacznej ocenie, funkcjonowała jak wiele podobnych małych spółek w owym czasie. W okresie międzywojennym mieliśmy do czynienia z biedą, zacofaniem i wielkim kryzysem gospodarczym w latach 1929–1935. Na kieleckim lokalnym rynku pracy spółka oferowała znaczne zatrudnienie. W 1924 r. pracowało w niej przeciętnie 76 osób i niewiele mniej w okresie „Zagórza” (tab. 1).

Opisana tu historia zakładu wapienniczego „Międzygórze” nie jest pełna, nie wyjaśniła bowiem wielu wątków działalności firmy, których nie udało się rozwinąć z powodu braku źródeł. Niezmiernie ważne jest również pełne udokumentowanie historii zakładu „Wietrznia” rodziny Zagajskich, co pozwoli przedstawić komplementarny obraz historii przemysłowej tego miejsca. Należy rozważyć umieszczenie w rezerwacie, przy planszach geologicznej ścieżki dydaktycznej, informacji o historii powstania kamieniołomów z szerszym odniesieniem do górnictwa kamiennego i dziejów gospodarczych regionu.

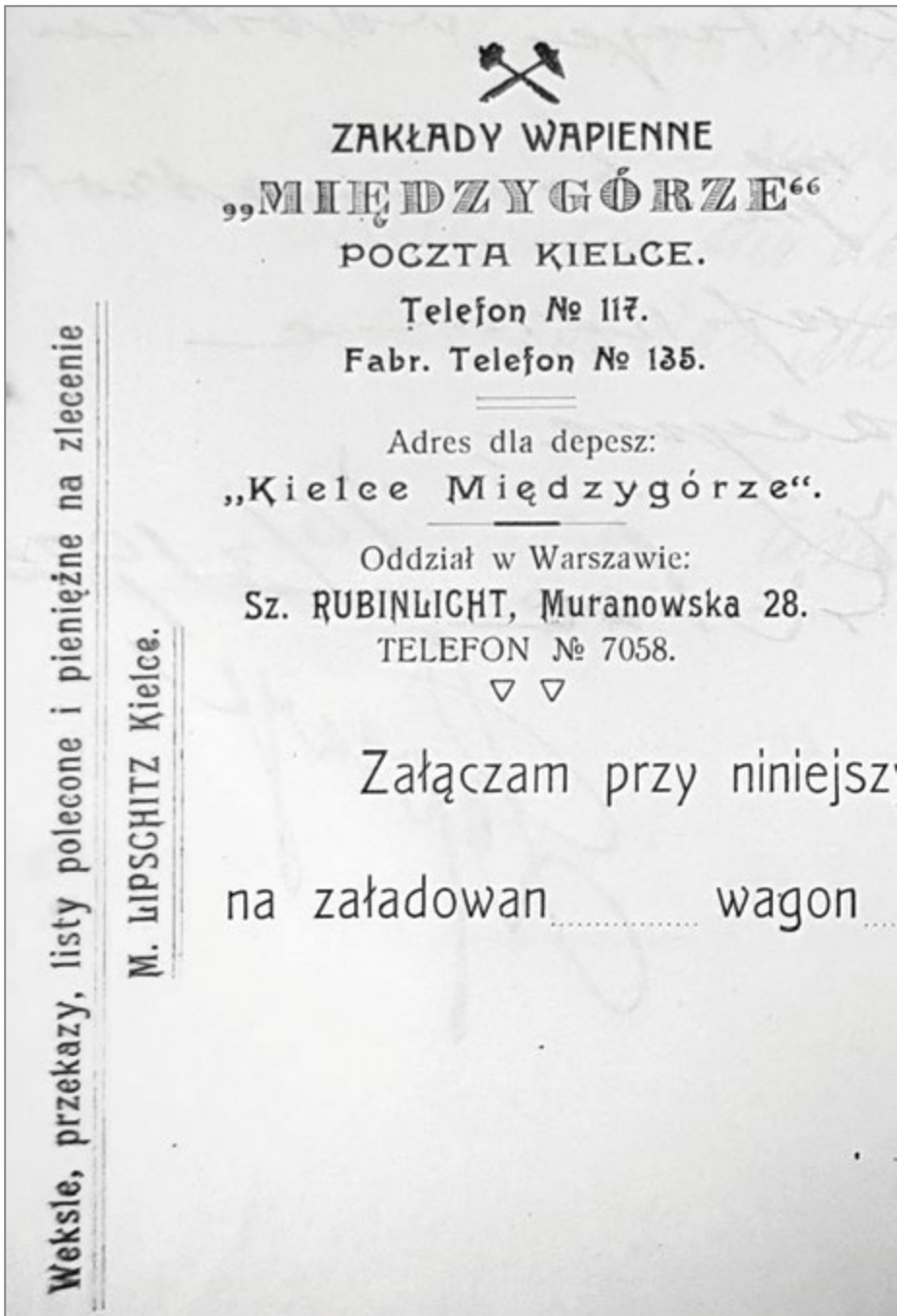
Opracowanie to wpisuje się w zainicjowane przez autora tekstu badania nad historią górnictwa kamiennego Kielc i okolic<sup>83</sup>. Ponadto prezentuje jeden z ważniejszych epizodów działalności kieleckiego przedsiębiorcy inż. Rafała Plesnera, którego historia będzie przedmiotem szczegółowego opracowania w kolejnym tomie „Studiów Muzealno-Historycznych”.

Autor składa podziękowania dr Barbarze Kasprzyk-Dulewicz, Marcinowi Kolasie, dr. Pawłowi Wolańczykowi z Muzeum Historii Kielc, Konradowi Majowi z Archiwum Państwowego w Kielcach, Iwonie Gęburze z Biblioteki Muzeum Narodowego w Kielcach, dr. Jarosławowi Dulewiczowi, Jackowi Mętrakowi z Kielc za pomoc w poszukiwaniu materiałów źródłowych oraz recenzentom za cenne uwagi.

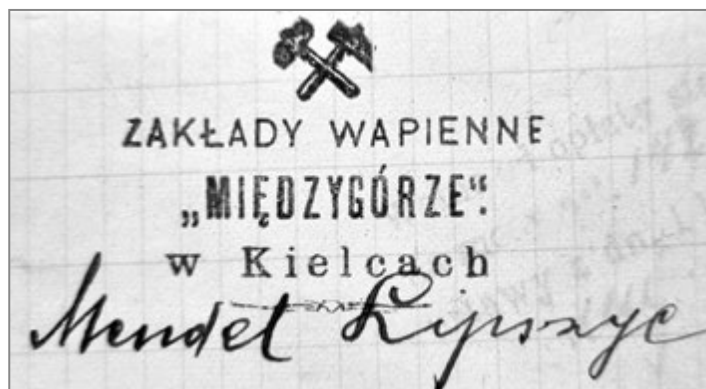
---

83 P. Król, G. Pabian, A. Fijałkowska-Mader, *Historia przemysłu wydobywczo-przetwórczego w rejonie Sitkówki koło Kielc w pierwszej połowie XX wieku*, „Studia Muzealno-Historyczne” 2019, t. 11, s. 99–138; P. Król, B. Kozak, A. Fijałkowska-Mader, *Historia eksploatacji piaskowców dolnodewońskich na górze Barczy*, „Studia Muzealno-Historyczne” 2020, t. 12, s. 119–161; B. Kozak, P. Król, *Historia Spółdzielni Pracy „Kwarcyt”(1953–1957)*, „Studia Muzealno-Historyczne” 2021, t. 13, s. 61–108; P. Król, *Czarnowskie kamieniołomy*, „Studia Muzealno-Historyczne” 2022, t. 14, s. 43–89.

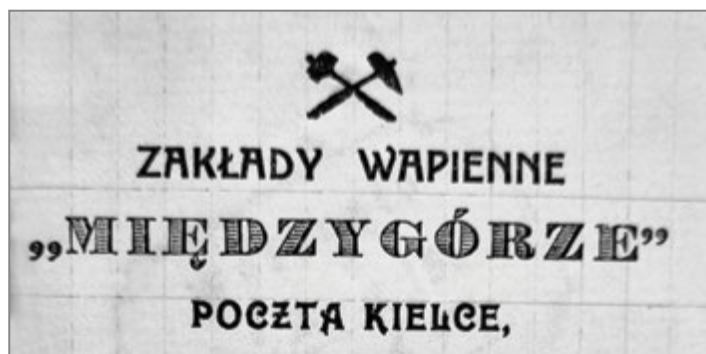
## ANEKS



1. Nagłówek papieru firmowego, 1910–1919, APK, UWK I, sygn. 21/100/0/13.11/15902, k. 32.



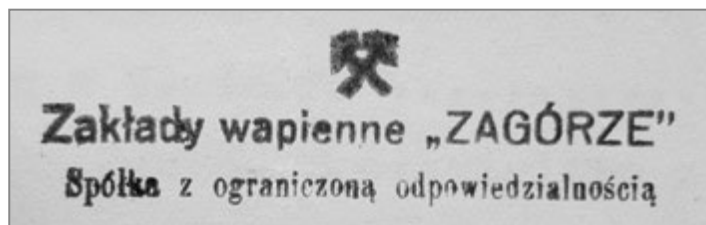
2. Pieczęć firmowa, 1921 r., APK, UWK I, sygn. 21/100/0/12/12753, k. 14.



3. Nagłówek papieru firmowego, 1919 r., APK, UWK I, sygn. 21/100/0/12/12753, k. 3.



4. Nagłówek papieru firmowego, 1927 r., APK, SOK, sygn. 21/146/0/-/8698, k. 1.



5. Pieczęć firmowa, 1927 r., APK, SOK, sygn. 21/146/0/-/8698, k. 17.

ZAKŁADY WAPIENNE 407

**„Zagórze“**

dawniej „Międzygórze“

KIELCE biuro Zarządu Lipowa 15,  
Fabryka Lipowa 90.

**Telefon № 305.**

PRODUKUJĄ:

Wapno pierwszej jakości z wapienia wysoko - procentowego.

6. Reklama, „Gazeta Kielecka”, 1927, nr 24, s. 3.



ZAKŁADY WAPIENNE

**”ZAGÓRZE”**

SP. z OGR. ODP.

dawniej „MIĘDZYGÓRZE”

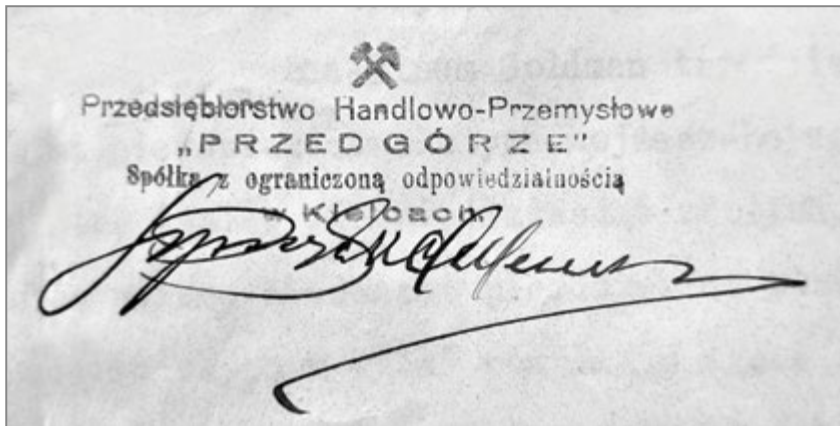
w Kielcach, Lipowa 15, telefon 305

Biuro sprzedaży w Warszawie, Chmielna 134, tel. 199-87

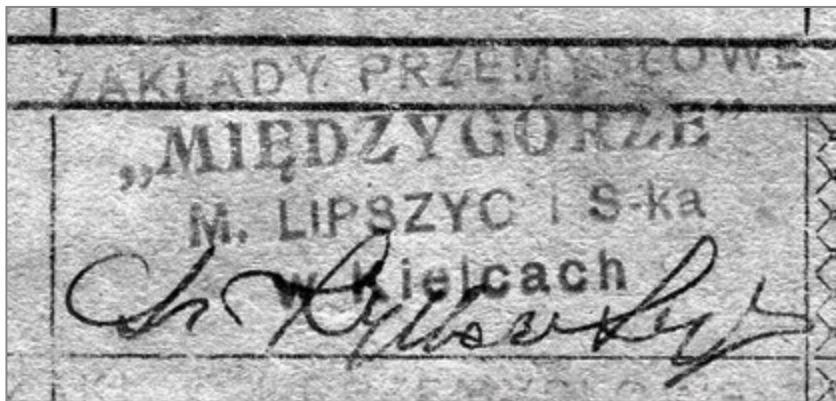
ADRES TELEGR.: WAPIENNIK, ZAGÓRZE, KIELCE

Zakłady eksploatują wapiennik, istniejący od 1910 r. Posiadają duży piec pierścieniowy 22-komorowy, mający zdolność produkcyjną do 2000 ton wapna miesięcznie i zatrudniają średnio 150 robotników. Wapno wypala się z wysokoprocentowego wapienia dewońskiego o zawartości węgla wapnia (Ca—Co<sub>2</sub>) ponad 99%. Prócz dodatniej analizy stanowi wydajność wapna przy lasowaniu czynnik decydujący o jego wartości technicznej. Wapno Zakładów Wapiennych „Zagórze” posiada tę zaletę w wysokim stopniu, bo z 15 ton wapna niegaszonego wydaje ponad 40 m.<sup>3</sup> ciasta wapiennego. Ta jego właściwość jakoteż i kolor biały otrzymanego ciasta tłomaczy bardzo duży popyt na wapno „Zagórze”.

7. Przemysł i Handel. Tygodnik 1918–1928, Warszawa 1928 r., s. 47 (dział ogłoszeń).



8. Pieczęć firmowa, 1934 r. APK, SOK, sygn. 21/146/0/-/8810, k. 8.



9. Legitymacja ubezpieczeniowa z pieczęcią zakładu, 1936 r., MHKi/Mat/3692, s. 57.

ZAKŁADY PRZEMYSŁOWE  
**„MIĘDZYGÓRZE”**  
 M. LIPSZYC I S-ka  
 w Kielcach.

№ \_\_\_\_\_

**Kwit wagowy** 55

W. P. *Amys*

Gatunek	Waga	Cena		Uwagi
		Zł.	gr.	
Wapno palone	320	920		9,60
Wapno lasowane				
Miał wapienny				

10. Kwit wagowy, 1938 r. Źródło: zbiory Jacka Mętraka z Kielc.

## Bibliografia

### Źródła archiwalne

Archiwum Państwowe w Kielcach

Akta Miasta Kielc

sygn. 2580, Umowa z firmą „Wietrznia”

Akta Stanu Cywilnego Okręgu Bóźniczego w Kielcach

sygn. 34, Akta urodzeń, małżeństw i zgonu za 1895 r., Akt urodzenia nr 3

sygn. 40, Księga urodzeń małżeństw i zgonów za 1906 r., Akt małżeństwa nr 61

Urząd Wojewódzki Kielecki I

sygn. 8.4/7973, Zabezpieczenie dróg i mostów na wypadek mobilizacji

sygn. 12745, Marmur sp. z ogr. odp. w Kielcach [dawniej „Marmury Kieleckie”], przekazane przez Okręgowy Urząd Górniczy Radomiu

sygn. 12751, Zakłady Wapienne „Wietrznia” A. Zagajski i S-wie pod Kielcami [przekazane przez Okręgowy Urząd Górniczy Radomiu]

sygn. 12753, [Sprawy górnicze] Zakłady Wapienne „Zagórze” Sp. z ogr. odpow. w Kielcach [przekazane przez Okręgowy Urząd Górniczy Radomiu]

sygn. 12940, Organizacja przemysłu. Sprawy syndykatu dla przemysłu wapienniczego [i nielegalnych pieców wapienniczych] 1932–1932, 1935–1935

sygn. 15901, Sprawy Kieleckich Kamieniołomów Rządowych, 1919

sygn. 15902, Sprawy Kieleckich Kamieniołomów Rządowych, 1920

Urząd Wojewódzki Kielecki II

sygn. 2943, Sprawozdania statystyczne z produkcji i stanu zatrudnienia Zakładów Wapiennych Wietrznia w Kielcach

Hipoteka miasta Kielc

sygn. 331, Księga hipoteczna miasta Kielc hip. nr 680 wraz ze zbiorem dokumentów

Okręgowy Urząd Górniczy w Kielcach

sygn. 323, Plan likwidacji wyrobiska Międzygórze I i II

Starostwo Powiatowe Kieleckie I

sygn. 2420, Wykazy kopalń, cegielni i kamieniołomów znajdujących się na terenie powiatu kieleckiego

sygn. 899, Mendel Lipszyc i S-ka Zakłady Przemysłowe Międzygórze w Kielcach

#### Sąd Grodzki w Kielcach

sygn. 114, Mieczysław Lipszyc i Szymon Goldman przeciwko Tymczasowemu Zarządowi Państwowemu Oddział Wojewódzki w Kielcach o przywrócenie posiadania

#### Sąd Okręgowy w Kielcach

sygn. 8698, Zakłady Wapienne „Zagórze” w Kielcach. Spółka z ograniczoną odpowiedzialnością

sygn. 8810, Przedsiębiorstwo-Handlowo Przemysłowe „Przedgórze” spółka z ograniczoną odpowiedzialnością w Kielcach

sygn. 8555, Mendel Lipszyc i s-ka- Zakłady Przemysłowe „Międzygórze” w Kielcach

sygn. 8752, Akta firmy: Przemysłu Marmurowego i Granitowego „Marmur” w Kielcach spółka z ograniczoną odpowiedzialnością

#### Zbiór kartograficzny

sygn. 460/0/5/2, Kielce 1927–1928

sygn. 460/0/5/3, Kielce 1918–1939

sygn. 460/0/5/11, Kielce 1927–1928

#### Związek Zawodowy Pracowników Przemysłu Budowlanego – Oddział Zarządu Głównego w Kielcach

sygn. 21/826/0/-/460, Sprawozdania finansowe – Kieleckie Miejskie Zakłady Przemysłu Terenowego Materiałów Budowlanych „Wietrznia”

#### Urząd Marszałkowski Województwa Świętokrzyskiego w Kielcach, Archiwum Geologa Wojewódzkiego

sygn. D.III/141, Orzeczenie geologiczno-techniczne dotyczące złoża wapieni dewońskich na terenie wapiennika „Wietrznia” w Kielcach, ul. Wojska Polskiego 85

sygn. D.III/141a, Koncepcja programowo-przestrzenna zagospodarowania otoczenia kamieniołomu „Wietrznia” w Kielcach

#### Narodowe Archiwum Cyfrowe

sygn. 1871, Koncern Ilustrowany Kurier Codzienny – Archiwum Ilustracji, Wapiennik „Wietrznia” w Kielcach

#### Muzeum Narodowe w Kielcach

MNKi/Pf/2766, J. Fijałkowski, Dziennik Polowy I, 1952 r.

#### Archiwum prywatne autora

Plan Kielc w skali 1:10 000, Zarząd Topograficzny Sztabu Generalnego, Warszawa 1959 r.



**Źródła drukowane**

- Księga adresowa Przemysłu, Handlu i Finansów*, Warszawa 1922.  
*Księga adresowa Rzeczypospolitej Polskiej 1925–6*, Łódź 1925.  
*Księga Adresowa Polski (wraz z w. m. Gdańskiem) dla handlu, przemysłu, rzemiosł i rolnictwa*, Warszawa 1926/27.  
*Księga Adresowa Polski (wraz z w. m. Gdańskiem) dla handlu, przemysłu, rzemiosł i rolnictwa*, Warszawa 1928.  
*Księga Adresowa Polski (wraz z w. m. Gdańskiem) dla handlu, przemysłu, rzemiosł i rolnictwa*, Warszawa 1929.  
*Księga Adresowa Polski (wraz z w. m. Gdańskiem) dla handlu, przemysłu, rzemiosł i rolnictwa*, Warszawa 1930.  
 „Monitor Polski”, 13 VI 1939 r., nr 133.  
 „Obwieszczenia Publiczne. Dodatek do Dziennika Urzędowego Ministerstwa Sprawiedliwości”, Warszawa 30 IX 1931, nr 78.  
 „Obwieszczenia Publiczne. Dodatek do Dziennika Urzędowego Ministerstwa Sprawiedliwości”, Warszawa 17 II 1932, nr 14.  
 „Obwieszczenia Publiczne. Dodatek do Dziennika Urzędowego Ministerstwa Sprawiedliwości”, Warszawa 14 IX 1932, nr 74a.

**Prasa**

- „Echo Dnia”, 1975, 1976  
 „Gazeta Kielecka”, 1907, 1927, 1932  
 „Ilustrowany Kurier Codzienny”, 1927  
 „Kurtjer Kielecki”, 1913  
 „Słowo Ludu”, 1974  
 „Życie Robotnicze”, 1933

**Opracowania**

- Czarnocki J., *Prace Geologiczne*, Warszawa 1958, t. 5, z. 3.  
 Dzikowski W., Kopertowska D., *Toponimia Kielc*, Warszawa – Kraków 1976.  
 Gągół J., Król P., Urban J., *Złoże i kopalnie eksploatowane przez „Marmury Kieleckie” [w:] Z dziejów Marmurów Kieleckich (1876–2016)*, Kielce 2020.  
 Majcher E., *Działalność społeczno-gospodarcza rodzin Ehrlichów i Zagajskich [w:] Kielce i Kielczanie w XIX i XX w.*, red. U. Oettingen, Kielce 2005.  
 Kozak B., Król P., *Historia Spółdzielni Pracy „Kwarcyt” (1953–1957)*, „Studia Muzealno-Historyczne” 2021, t. 13.  
 Król P., *Czarnowskie kamieniołomy*, „Studia Muzealno-Historyczne” 2022, t. 14.  
 Król P., Kozak B., Fijałkowska-Mader A., *Historia eksploatacji piaskowców dolnodewońskich na górze Barczy*, „Studia Muzealno-Historyczne” 2020, t. 12.  
 Król P., Pabian G., Fijałkowska-Mader A., *Historia przemysłu wydobywczo-przetwórczego w rejonie Sitkówki koło Kielc w pierwszej połowie XX wieku*, „Studia Muzealno-Historyczne” 2019, t. 11.  
 Massalski A., Meducki S., *Kielce w latach okupacji hitlerowskiej 1939–1945*,

- Wrocław – Warszawa – Kraków 2007.
- Naumiuk J., *Robotnicze Kielce*, Łódź 1972.
- Pazdur J., *Dzieje Kielc 1864–1939*, Warszawa – Kraków – Gdańsk 1971.
- Przemysł i Handel. Tygodnik 1918–1928*, Warszawa 1928.
- Stawicki H., *Architektura krajobrazu w problematyce zrównoważonego rozwoju. Na wybranych obszarach pokopalnianych Kielc oraz innych regionów*, Kielce 2002.
- Ścisło J., *75 lat przemysłu wapienniczego w Sitkówce*, ZPW „Trzuskawica” [brak daty wydania].
- Urbański K., *Spoleczność żydowska w Kielcach*, Kielce 1989.
- Urbański K., *Kieleccy Żydzi*, Kraków [1993].
- Urbański K., *Zagłada ludności żydowskiej Kielc 1939–1945*, Kielce 1994.
- Urbański K., *Słownik historii kieleckich Żydów*, Kielce 1995.
- Urbański K., *Leksykon dziejów ludności żydowskiej Kielc 1789–1999*, Kielce 2000.
- Wróblewski T., *Ochrona georóżnorodności w regionie świętokrzyskim*, Warszawa 2000.

### Internet

*Wietrznia*, <https://geopark.pl/rezerwat-wietrznia>.

### O autorze:

**dr Paweł Król** – kustosz dyplomowany, kierownik Działu Historii Naturalnej Muzeum Narodowego w Kielcach. W pracy naukowej zajmuje się historią gospodarczą oraz inwentaryzacją stanowisk górnictwa kruszcowego i kamiennego na Kielecczyźnie.

e-mail: [p.krol@mnki.pl](mailto:p.krol@mnki.pl).